

Protokół Nr XXXII/2013

z sesji Rady Gminy Mszana odbytej w dniu 30 września 2013 r. w sali posiedzeń Urzędu Gminy w godz. 14.00 – 18.30.

Ad. 1

Obrady otworzył Przewodniczący Rady Gminy Pan Tadeusz Wroński, witając zebranych w sali obrad: zaproszonych gości- Wiceprezesów Stowarzyszenia Lokalna Grupa Działania „Morawskie Wrota”, Panią Lucynę Gajda i Pana Tomasza Kasperuk, przedstawiciele Urzędu Gminy, Sołtysa Sołectwa Mszana , Radnych - listy obecności stanowią załączniki nr 1 i 2 do protokołu.

Ad. 2

Przewodniczący Rady Gminy na podstawie listy obecności stwierdził, że w sesji uczestniczy 12 Radnych na ogólną liczbę 15 ustawowego składu Rady, wobec czego sesja jest prawomocna.

Ad. 3

Przewodniczący Rady Gminy przedstawił porządek obrad, jak niżej:

1. Otwarcie sesji.
 2. Sprawdzenie listy obecności i stwierdzenie prawomocności obrad.
 3. Przedstawienie porządku obrad.
 4. Prezentacja działalności Stowarzyszenia Lokalna Grupa Działania „Morawskie Wrota” związana z wstępną deklaracją przystąpienia Gminy Mszana do w/w Stowarzyszenia.
 5. Przyjęcie protokołu z poprzedniej sesji.
 6. Interpelacje.
 7. Sprawozdanie z prac Komisji.
 8. Podjęcie uchwał w sprawie:
 - a/ zmiany studium uwarunkowań i kierunków zagospodarowania przestrzennego Gminy Mszana,
 - b/ przystąpienia do sporządzenia zmiany miejscowego planu zagospodarowania przestrzennego Sołectwa Mszana,
 - c/ przystąpienia do sporządzenia zmiany miejscowego planu zagospodarowania przestrzennego Sołectwa Gogołowa,
 - d/ zmiany uchwały w sprawie uchwalenia Wieloletniej Prognozy finansowej Gminy Mszana na lata 2013 – 2019,
 - e/ zmian w budżecie Gminy na 2013 r.,
 - f/ współdziałania oraz udzielenia pomocy finansowej Miastu Wodzisław Śl.
 9. Sprawozdanie Wójta Gminy z działalności w okresie między sesjami.
 10. Sprawozdanie z wykonania budżetu Gminy za okres I półrocza 2013 r.
 11. Odpowiedzi na interpelacje.
 12. Wolne głosy i wnioski.
 13. Zakończenie obrad
- kierując do Radnych zapytanie o propozycje jego zmiany. Radni nie zgłosili zmian i jednogłośnie zaakceptowali przedstawiony porządek obrad.

Przewodniczący Rady Gminy przywitał przybyłych na sesję Radnego Sejmiku Samorządowego woj. śląskiego – Pana Janusza Wita oraz mieszkańca, Pana Janusza Michalik.

Ad. 4

Sekretarz Gminy, Pani Joanna Szymańska poinformowała, iż w związku z wyrażoną przez Gminę wstępną deklaracją przystąpienia do Lokalnej Grupy Działania „Morawskie Wrota” zaproszeni przedstawiciele Stowarzyszenia zaprezentują dotychczasową działalność z podaniem projektów, które zostały zrealizowane poprzez pozyskane środki.

W-ce Prezes LGD „Morawskie Wrota” Pan Tomasz Kasperuk podziękował za zaproszenie na sesję. Poinformował, że Lokalna Grupa Działania „Morawskie Wrota” powstała jako Partnerstwo trzech Gmin, tj. Godowa, Gorzyc i Krzyżanowic. W roku przyszłym, w związku ze złożonymi wstępnymi deklaracjami gmin, prawdopodobnie do Stowarzyszenia dołączą inne Gminy. Poprosił Panią Lucynę Gajda o zaprezentowanie Stowarzyszenia.

W-ce Prezes LGD „Morawskie Wrota” Pani Lucyna Gajda zaproponowała przedstawienie dotychczasowej działalności z podaniem tzw. Dobrych Przykładów, czyli projektów, które zostały zrealizowane przez LGD w ramach programu LEADER w oparciu o opracowaną Strategię Rozwoju. Zaprezentowane zostały materiały w formie multimedialnej – film i prezentacja / załącznik nr 3 do protokołu/.

Pani Wiceprezes przekazała informacje na temat działalności Stowarzyszenia, czego dokonano, jak można skorzystać z ogłaszanych konkursów. Przedstawiała kolejne przykładowe zrealizowane projekty. Poinformowała, że celem Stowarzyszenia jest praca na rzecz rozwoju obszarów wiejskich, mobilizacja mieszkańców do wzięcia aktywnego udziału w ich rozwoju, upowszechnianie i wymiana informacji o inicjatywach, rozwój różnorodnych form turystyki wiejskiej, działanie na rzecz zachowania zasobów przyrody i dziedzictwa historyczno-kulturowego, wzrost świadomości ekologicznej. Stowarzyszenie w ramach aktywizacji i promocji prowadzi działania mające na celu rozpropagowanie jego działalności oraz założeń Lokalnej Strategii Rozwoju. Cyklicznymi imprezami stały się :

- Sportowy Turniej Morawskich Wrót, w którego sportowych zmaganiach uczestniczą całe rodziny, gdyż wiele zabaw i konkursów jest kierowanych do dzieci,
- Międzygminny Rajd Rowerowy Morawskich Wrót przebiega pięknymi terenami Gmin Krzyżanowice, Gorzyce i Godów,
- Miting Wodniacki Meandrami Odry, którego celem jest popularyzacja sportów wodnych.
- Konkurs „Nasi Przedsiębiorcy” adresowany do gimnazjalistów,
- Promocja na dożynkach gminnych.

We współpracy trzech Stowarzyszeń LYSKOR, LGD „Morawskie Wrota” oraz LGD „Ziemia Pszczyńska” w maju 2011 r. rozpoczęto realizację Projektu KREATOR skierowanego do rękodzielników działających na terenie powiatów: pszczyńskiego, wodzisławskiego, rybnickiego oraz raciborskiego. Projekt był realizowany do końca maja 2012 r. Twórcy swoje rękodzieła prezentują na lokalnych dożynkach i jarmarkach.

LGD przygotowało „Strategię budowy i promocji sieciowego produktu turystyki wiejskiej na obszarze Morawskich Wrót” – dokument przedstawiający plany oraz zakres działań prowadzących do przygotowania i wprowadzenia nowego produktu turystycznego.

W ramach realizowanej przez Stowarzyszenie Lokalnej Strategii Rozwoju będzie można otrzymać dofinansowania w następujących dziedzinach:

- różnicowanie w kierunku działalności nierolniczej,
- tworzenie i rozwój mikroprzedsiębiorstw,
- odnowa i rozwój wsi,
- małe projekty.

Pani Lucyna Gajda udzieliła również odpowiedzi na zadane pytania Radnych: Alojzego Wity w sprawie stworzenia miejsca pracy dla osoby niepełnosprawnej i Mirosława Kozielskiego dot. składu osobowego Rady Stowarzyszenia i sposobu oceny złożonych projektów.

Poinformowała, że na obecnych zasadach organizacja będzie działała do czerwca 2015 r. Realizowane dotychczas projekty będą zamykane i rozliczane. Dalsza działalność organizacji będzie prowadzona na nowych warunkach, nowych przepisach regulujących zasady działania. Zaprosiła Gminę do złożenia deklaracji o przystąpieniu do organizacji. Po dołączeniu do Stowarzyszenia nowych Gmin konieczne będzie opracowanie nowej lokalnej strategii rozwoju. Prowadzone obecnie działania są objęte Programem Rozwoju Obszarów Wiejskich na lata 2007 – 2013.

Przewodniczący Rady Gminy oraz Wójt Gminy podziękowali gościom za przybycie na sesję, przekazane informacje oraz zaproszenie do przystąpienia do Stowarzyszenia. Wójt podkreślił, że temat jest przyszłościowy, przystąpienie Gminy do organizacji musi zostać poprzedzone wpisaniem do strategii rozwoju.

Przewodniczący ogłosił przerwę w obradach.

Ad. 5

Po wznowieniu obrad Przewodniczący Rady Gminy zwrócił się do Radnych z pytaniem o uwagi do protokołu z sesji z dnia 26 sierpnia 2013 r.

Radni nie zgłosili uwag. W przeprowadzonym głosowaniu, za przyjęciem Protokołu z XXXI sesji Rady Gminy opowiedziało się jednogłośnie 12-tu Radnych.

Ad. 6

Interpelację ustną do protokołu złożył Radny Marian Grzonka.

W wypowiedzi zwrócił się o nie popieranie i nie współfinansowanie zadania pn.: „Projekt Budowy Drogi Głównej Południowej”. Zdaniem Radnego, Droga Południowa będzie typową obwodnicą dla Miasta Jastrzębia i Miasta Wodzisławia Śl. Będzie to droga szybkiego ruchu, która nie przyniesie Gminie żadnych korzyści. Będzie służyć głównie Miastu Jastrzębie Zd., które odniesie korzyść z jej przebiegu w tym terenie, gdyż ma większość terenów inwestycyjnych w Moszczenicy. W planowanym projekcie w Mszanie przewiduje się tylko jeden wjazd na drogę, tj. ul. Moszczeńską. Jeżeli na tej inwestycji ma również skorzystać Gmina, to droga powinna mieć więcej rozjazdów i zjazdów.

Radny zaapelował również o wprowadzenie zmian do studium uwarunkowań i kierunków zagospodarowania przestrzennego Gminy Mszana i naniesienie terenów budowlanych na Szybach Zachodnich – spowoduje to pozyskanie inwestorów.

Radny wyraził także obawy, że Gmina będzie również ponosić wysokie koszty po wybudowaniu Drogi Południowej. Będzie to koszt oświetlenia skrzyżowania drogi z ul. Wodzisławską i wjazdu z ul. Moszczeńskiej. Środki finansowe /wykazane w WPF/, które Gmina zobowiąże się przekazać na to zadanie bardziej są potrzebne na remonty dróg gminnych.

Ad. 7

Sprawozdania z odbytych posiedzeń Komisji przedstawili:

- Przewodnicząca Komisji Spraw Społecznych, Pani Wiesława Tatarczyk - Sitek z posiedzenia Komisji w dniach 28 sierpnia br. i 23 września br.

Pierwsze posiedzenie miało charakter wyjazdowy. Komisja wizytowała placówki oświatowe stwierdzając ich prawidłowe przygotowanie do nowego roku szkolnego, zarówno pod względem dydaktycznym jak i lokalowym. Komisja stwierdziła, iż część remontów

została wykonana systemem gospodarczym.

Na wrześniowym posiedzeniu -Komisja realizując przyjęty plan pracy – wysłuchała informacji w sprawie wypłacanych stypendiów i wyprawek szkolnych oraz dożywiania dzieci. Zapoznała się również z organizacją Powiatowego Ośrodka Wsparcia dla osób z zaburzeniami psychicznymi, którego uruchomienie planowane jest na dzień 1 grudnia br.

Komisja przeanalizowała z pisma:

- 1/ Zarządu Ludowego Klubu Sportowego Start” w Mszanie w sprawie rozważenia możliwości finansowania stypendiów sportowych dla wyróżniających się piłkarzy. Podniesiony przez Klub temat będzie rozważany na kolejnym posiedzeniu Komisji,
- 2/ Pismo mieszkanki Gogołowej dot. podstawy wyliczenia godzin pobytu dziecka w przedszkolu. Komisja zapoznała się z udzieloną w tym temacie odpowiedzią.

Radny Alojzy Wita zawniósł o przychylenie się do prośby Klub Sportowego i przyznanie stypendiów dla sportowców.

- Przewodniczący Komisji Infrastruktury i Rozwoju Gospodarczego, Pan Andrzej Kaperczak omówił przebieg i przedstawił wnioski z posiedzenia Komisji dnia 25 września br.

Komisja rozpatrywała sprawy:

- utrzymanie infrastruktury Ośrodków Kultury na terenie Gminy,
- stan realizacji remontów na drogach gminnych,
- Kompleksowa Rewitalizacja Centrum Połomi,

Komisja zawniósłowała o wykonanie oświetlenia i monitoringu zagospodarowanego terenu wokół boiska sportowego w Gogołowej. Środki na ten cel zaproponowała przesunąć z nierealizowanego zadania „Rozbudowa Budynku Wielofunkcyjnego w Gogołowej”.

Komisja zaakceptowała zaproponowane zmiany w:

- studium uwarunkowań i kierunków zagospodarowania przestrzennego Gminy Mszana,
 - miejscowym planie zagospodarowania przestrzennego Sołectwa Mszana,
 - miejscowym planie zagospodarowania przestrzennego Sołectwa Gogołowa
- i wnioskuje o przygotowanie na najbliższą sesję projektów stosownych uchwał.

- Przewodniczący Komisji Budżetu i Finansów, Pan Piotr Kuczera omówił tematy wniesione pod obrady posiedzenia w dniu 17 września 2013 r.

Komisja po analizie informacji o przebiegu wykonania budżetu Gminy za I półrocze br., informacją o kształtowaniu się wieloletniej prognozy finansowej oraz informacją o przebiegu wykonania planu finansowego instytucji kultury pozytywnie zaopiniowała wykonanie budżetu Gminy za ten okres.

Komisja zapoznała się również z informacjami dotyczącymi przeprowadzonych remontów w obiektach:

- 1/ Zespołu Szkolno-Przedszkolnego w Połomi, w którym przeprowadzono remont sali gimnastycznej,
 - 2/ Zespołu Szkół w Mszanie, gdzie wykonano adaptację mieszkania nauczycielskiego,
 - 3/ budynku OSP w Mszanie, który poddano kompleksowej termomodernizacji wraz z rozbudową o węzeł sanitarny
- nie wnosząc uwag do zrealizowanych inwestycji.

Komisja pozytywnie zaopiniowała omówione propozycje zmian w budżecie Gminy na rok 2013 i wnosi o przygotowanie projektów uchwał w sprawie:

- 1/ zmiany uchwały w spr. uchwalenia WPF na lata 2013-2019,
- 2/ zmian w budżecie Gminy na 2013 r.

- Przewodniczący Komisji Rewizyjnej, Pan Alojzy Wita z posiedzenia Komisji w dniu

5 września br. Kontrolą objęto sprawę ewidencji ludności i działalność gospodarczą nie wnosząc zastrzeżeń do realizowanych zadań.

Ad. 8

Przystąpiono do realizacji punktu: Podjęcie uchwał.

Pani Aleksandra Tkocz omówiła projekt uchwały w sprawie: - zmiany studium uwarunkowań i kierunków zagospodarowania przestrzennego Gminy Mszana.

Zmiana dotyczy terenu w Połomi, w związku z planowaną budową Domu Spokojnej Starości. Realizacja obiektu obejmująca zespół budynków mieszkalnych i usługowych będzie możliwa po wprowadzeniu w rozdziale IV – Kierunki i wskaźniki dotyczące zagospodarowania oraz użytkowania terenów, w tym tereny wyłączone z zabudowy obowiązującego studium symbolu M2 – tereny mieszkaniowo-usługowe przy ul. Granice w Połomi. Na podstawie sporządzonej zmiany studium opracowany zostanie projekt miejscowego planu zagospodarowania przestrzennego.

Przewodniczący Rady Gminy odczytał projekt uchwały. W przeprowadzonym głosowaniu, za przyjęciem uchwały Nr XXXII/59/2013 opowiedziało się 11 Radnych, bez głosów „przeciwnych” wobec 1 Radnego „wstrzymującego się”.

Następnie Pani Aleksandra Tkocz omówiła projekty uchwał w sprawie:

- przystąpienia do sporządzenia zmiany miejscowego planu zagospodarowania przestrzennego Sołectwa Mszana,

- przystąpienia do sporządzenia zmiany miejscowego planu zagospodarowania przestrzennego Sołectwa Gogołowa.

Proponowane zapisy zmiany planu dla Sołectwa Mszana/ zatwierdzonego Uchwałą Rady Gminy Nr XXVIII/26/2013 z dnia 29.04.2013 / i Gogołowa / zatwierdzonego Uchwałą Rady Gminy Nr XXVIII/27/2013 z dnia 29.04.2013 / dotyczą ustaleń szczegółowych w zakresie:

- korekty nieprzekraczalnej linii zabudowy,
- zmiany szerokości elewacji frontowej budynków mieszkalnych,
- zmiany wysokości budynków gospodarczych i garaży,
- dopuszczenia na terenach budownictwa mieszkaniowego reklam innych niż wyłącznie związanych z działalnością prowadzoną w granicach działek budowlanych, na których zostaną usytuowane,
- korekta przebiegu dróg w tym o symbolach B156.KPJ oraz C123.KDW,
- korekta granicy obszaru zalewowego,
- korekta dot. możliwości stosowania pokrycia elewacji w formie blachy.

Powyższe zmiany wprowadza się w związku z wnioskami mieszkańców o zmianę ustaleń obowiązującego planu. Planowany zakres zmian jest zgodny z obowiązującym studium uwarunkowań i kierunków zagospodarowania przestrzennego.

Pytań ze strony Radnych do projektów powyższych uchwał nie było, wobec czego Przewodniczący Rady Gminy kolejno odczytywał projekty uchwał, zarządzając głosowanie:

1. w sprawie przystąpienia do sporządzenia zmiany miejscowego planu zagospodarowania przestrzennego Sołectwa Mszana.

Za przyjęciem uchwały Nr XXXII/60/2013 opowiedziało się 11-tu Radnych, bez głosów „przeciwnych” i 1 głosie „wstrzymującym się”.

2. w sprawie przystąpienia do sporządzenia zmiany miejscowego planu zagospodarowania przestrzennego Sołectwa Gogołowa.

Za przyjęciem uchwały Nr XXXII/60/2013 opowiedziało się 11-tu Radnych, bez głosów „przeciwnych” i 1 głosie „wstrzymującym się”.

Kolejny projekt uchwały w sprawie zmiany uchwały w sprawie uchwalenia Wieloletniej Prognozy Finansowej Gminy Mszana na lata 2013 – 2019 omówiła Pani Renata Rojek.

Poinformowała, że w związku ze zmianami wynikającymi z przygotowanego projektu uchwały w sprawie zmiany budżetu Gminy na rok 2013 oraz zmianami wynikającymi z wprowadzonych zarządzeń Wójta zachodzi konieczność aktualizacji informacji zawartych w Wieloletniej Prognozie Finansowej Gminy Mszana – objaśnienia zmian wprowadzonych do WPF wykazano w załączniku nr 4.

W związku z pytaniem Przewodniczącego Rady Gminy, Z-ca Wójta wyjaśnił pozycję : zmiany przedsięwzięć do WPF – wprowadzenie przedsięwzięcia wieloletniego pn. „Diagnoza potencjału rozwojowego obszaru funkcjonalnego zlokalizowanego wzdłuż autostrady A-1 na terenie subregionu zachodniego województwa śląskiego”, na co ustalono limit wydatków planowanych do poniesienia w 2014 r. w wysokości 12.500 zł, w 2015 roku – 180.000 zł.

Z-ca Wójta poinformował, że Gmina Mszana z Gminami Rybnik, Czerwionka-Leszczyny, Godów, Gorzyce, Jastrzębie-Zdrój, Świerklany i Żory zawiązała partnerstwo w celu podniesienia atrakcyjności m.in. uzbrojenia terenów wzdłuż autostrady w ramach wymienionego wcześniej projektu. Projekt ten będzie realizowany przy współfinansowaniu ze środków Unii Europejskiej i budżetu Państwa.

Na pytanie Radnego Andrzeja Kaperczaka, z jakiego zadania została zdjęta kwota 180.000 zł udzielono odpowiedzi, że są to środki niezaangażowane w budżet, a planowane na rok 2015.

W związku z wprowadzoną pozycją w zakresie wydatków majątkowych – przedsięwzięcia pn. Opracowanie projektu budowlano-wykonawczego „Budowy Drogi Głównej Południowej” na odcinku drogi wojewódzkiej nr 93 w Rydułtowach do połączenia z ul. Wodzisławską w Jastrzębiu Zdroju Radny Marian Grzonka wniósł o odrzucenie przygotowanego projektu uchwały w sprawie współdziałania oraz udzielenia pomocy finansowej Miastu Wodzisław Śl., który w swej treści mówi o zawarciu umowy z Miastem Wodzisław Śl. w celu realizacji wymienionej drogi. /Radny w tym temacie złożył ustną interpelację /. Kontynuując wypowiedź Pan M. Grzonka podał, iż nie jest przeciwny całkowicie budowie drogi. Uważa, że droga powinna mieć zjazd na teren Szybów Zachodnich. Mając również na uwadze interes Gminy, droga ta nie powinna dzielić Gminy jak to nastąpiło poprzez budowę Autostrady.

Wójt Gminy wyjaśnił, że planowana Droga Główna Południowa obsługiwać będzie cały Subregion Zachodni i służyć będzie dla jego rozwoju. Przedstawił historię powstania obecnego wariantu przebiegu Drogi przez teren Gminy. Poinformował o prowadzonych negocjacjach w zakresie partycypacji w kosztach projektu zadania, które w 50 % zostanie sfinansowane przez Urząd Marszałkowski. Drugie 50 % pochodzić będzie od Gmin, przez które droga będzie prowadzić w wysokości proporcjonalnej do jej długości na terenie Gmin.

W temacie Drogi głos zabrał Radny Sejmiku Samorządowego woj. śląskiego – Pan Janusz Wita. Podał, że radni sejmiku z terenu pow. wodzisławskiego i raciborskiego oraz Miasta Jastrzębia –Zdrój wnioskowali, aby Droga Główna Południowa znalazła się w przyszłym Regionalnym Programie Operacyjnym województwa śląskiego. Po wybudowaniu droga ta odciąży drogę wojewódzką nr 933. Przebieg drogi w przyjętym obecnie tzw. wariancie południowym będzie najmniej uciążliwy dla Gminy Mszana. Radny podkreślił, że przygotowanie projektu technicznego jest potrzebne, aby wykazać gotowość samorządów do realizacji inwestycji w momencie możliwości pozyskania środków unijnych.

W związku z zadanym pytaniem – jak długo potrwa objazd autostrady – Pan Janusz Wita powołał się na oświadczenie Dyrektora GDDKiA, Pani Ewy Tomala –Boruckiej, iż ukończenie wszystkich prac budowlanych na odcinku autostrady od węzła Mszana do węzła Świerklany założono w I półroczu 2014 r. Dodał, że na skutek wprowadzenia objazdu

i skierowania pojazdów bez ograniczeń tonażu posypały się drogi 932, 933 i 930. Poinformował o złożonej interpelacji o wykonanie bajpasu do objazdu obiektu mostowego MA 532. Odpowiedź GDDKiA w tej sprawie była negatywna, w tym temacie nie podjął również działań Wiceminister Adam Ździebło.

W związku z pytaniem Radnego Alojzego Wity – co nasi przedstawiciele zrobili w kierunku poprawy bezpieczeństwa na drogach wojewódzkich Pan Janusz Wita podał, że Sejmik podobnie jak gmina posiada określone środki finansowe, niewystarczające na realizację wszystkich, potrzebnych inwestycji. Należy jednak podejmować działania, występować z wnioskami aby znalazły się pieniądze na określone zadanie.

Przedstawił pokrótce na czym polega praca radnych sejmiku.

W związku z kolejnym pytaniem Pana A. Wity o ilość złożonych interpelacji Pan Janusz Wita odesłał zainteresowanego na stronę BIP, która zawiera informacje na tematy interesujące Radnego.

Radna Wiesława Tatarczyk -Sitek zapytała, czy są rozpatrywane jakieś strategie w przypadku zamknięcia ul. Wodzisławskiej, w związku z jej stanem nawierzchni.

Pan Janusz Wita odpowiedział, że zamknięcie drogi w Świerklanach spowodowało to, że Marszałek Województwa ujrzał to zagrożenie. Drogi nie wytrzymają obecnego obciążania. Po zakończeniu prac w Świerklanach, drogi na terenie Gminy będą następne do wykonania. Marszałek zadeklarował sfinansowanie remontów dróg, które ucierpiały na skutek budowy autostrady.

Na uwagę Przewodniczącego Rady Gminy, że środki w wys. 50 mln. zł przeznaczone na naprawę mostu autostradowego jak i naprawę dróg są niewystarczające Radny Sejmiku odpowiedział, że dlatego należy podejmować próby wynegocjonowania zadań.

Wójt podkreślił, że sytuacja dla Gminy jest dramatyczna. Wystąpiła nawet groźba ze strony mieszkańców, iż staną na drogi. Uczestnicząc w posiedzeniu Komisji Sejmiku Samorządowego Województwa Śląskiego Wójt przedstawił wszystkie problemy i uciążliwości wiążące się z prowadzoną budową. Dyrektor Ewa Borucka poinformowała, że naprawa szkód na drogach jest wpisana w zakres zadań Firmy wykonującej roboty naprawcze, która również będzie kontynuowała inwestycję. Natomiast zgodnie z informacją Dyrektora Zarządu Dróg Wojewódzkich Pana Zbigniewa Tabora brak środków finansowych spowoduje, że drogi nie będą remontowane. Dyrektor Ewa Borucka nie jest w stanie zagwarantować realizacji zobowiązań. Pomimo prośb ze strony Gminy, interwencji i argumentów mówiących o niebezpieczeństwie na drogach padała odpowiedź, że Gmina musi z tym żyć. Dodał, że interwencje Gminy jednak odnoszą efekt, czego przykładem będzie wymiana ekranów na przeźroczyste /obok Posesji Marek/.

Wójt zaznaczył, że realizacja Autostrady na terenie Gminy Mszana będzie jedną z najdroższych inwestycji drogowych, czego skutki poniosą wszyscy. Prowadzone są starania o naprawienie dróg wojewódzkich, które ze względu na brak chodników są niebezpieczne dla pieszych. Obecnie chodnik jest budowany przy drodze wojewódzkiej w Świerklanach, na zasadzie porozumienia, gdzie Gmina Świerklany partycypuje w wys. 1 mln. zł na to zadanie. Takich środków finansowych nie posiada Gmina Mszana, a województwo warunkuje budowę chodników przy ul. Wodzisławskiej i Wolności udziałem finansowym ze strony Gminy.

Radny Andrzej Kaperczak zwrócił się do Radnego Sejmiku o poparcie stanowiska wypracowanego wspólnie przez Komisje Rady Powiatów Wodzisławskiego i Rybnickiego oraz Gminy Mszana w sprawie Autostrady A-1 na odcinku Świerklany – Gorzyczki. Poprosił również o interwencję i poparcie starań Gminy o poprawę bezpieczeństwa na drogach wojewódzkich, m.in. o zainstalowanie sygnalizacji świetlnej na skrzyżowaniu ulic Wolności, Szkolnej i Wiejskiej. Dodał, że można stwierdzić, iż działania prowadzone przez Gminę nie są nawet poważnie traktowane na szczeblu wojewódzkim.

Zdaniem Radnego Mirosława Kozielskiego, dopóki ul. Wodzisławska nie zostanie zablokowana, dopóki górnicy nie będą mogli dojechać po pracy do domów, tak długo najprawdopodobniej nie będzie wykonany jej remont. Tak to się odbyło w Gminie Świerklany. Dodał, że żaden z posłów nie pomoże Gminie w rozwiązaniu tych problemów. Radna Jolanta Cieślik powróciła do tematu budowy Drogi Południowej i wyraziła obawy mieszkańców, którzy są przerażeni budową kolejnej drogi - Drogi Głównej Południowej - co, jak dodała w obliczu niekończących się problemów z budową autostrady jest uzasadnione.

O głos poprosił Mieszkaniec Pan Janusz Michalik. Przewodniczący udzielił głosu Mieszkańcowi po zasięgnięciu opinii Radnych.

Pan J. Michalik zabrał głos w sprawie zagrożeń, jakie przynosi budowa Autostrady A-1, w tym między innymi: nasilenia ruchu na drogach wojewódzkich i niebezpieczeństwem spowodowanym wzmożonym ruchem w związku z zamknięciem drogi do Markłowic, szkód, które ponieśli mieszkańcy.

Rozgorzała dyskusja w przedmiotowych sprawach pomiędzy Mieszkańcem, Radnymi i Wójtem. Każda ze stron wskazywała na sprawy, które mogą mieć znaczenie w podnoszonych tematach dotyczących autostrady, m.in. licznych interwencjach, spotkaniach, opracowanych dokumentach ważnych dla Gminy i mieszkańców w kwestii odszkodowań za mienie Gminy i prywatnych mieszkańców.

Przewodniczący Rady Gminy zamknął dyskusję i zwrócił się z pytaniem do Radnego Mariana Grzonki, czy jest usatysfakcjonowany wyjaśnieniami na temat Drogi Głównej Południowej.

W odpowiedzi Radny podał, że jego zamiarem jest stworzenie czegoś, co nie będzie tylko drogą tranzytową.

Wójt zwrócił uwagę, iż przedstawiany wariant jest tylko koncepcją. Będzie opracowywany projekt techniczny drogi, do którego będą uzgadniane szczegóły.

Zdaniem Radnego Gmina powinna na bieżąco ingerować w projekt i wносить swoje warunki.

Radny Kaperczak przypomniał, że w przedstawianych wariantach przebiegu drogi mowa była zawsze o drodze szybkiego ruchu i tylko jednym zjeździe na terenie Gminy. Dodał, że w większej części nie zgadza się z interpelacją Radnego, nie uważa, że droga będzie uciążliwa dla Gminy, jest to kwestia dopracowania szczegółów inwestycji. Droga będzie dobrą inicjatywą dla odciążenia ul. Wodzisławskiej, idea jej powstania jest słuszna i powinna uzyskać poparcie Radnych.

Zdaniem Radnego Mirosława Kozielskiego to, że autostrada będzie płatna spowoduje, iż kierowcy ciężarówek chcąc zaoszczędzić nadal będą poruszać się drogą wojewódzką w kierunku Świerklan.

Nie zgodził się z tym Wójt, wyrażając opinię, że Droga Główna Południowa będzie alternatywą dla autostrady.

Przewodniczący Rady Gminy zakończył dyskusję i odczytał projekt uchwały w sprawie zmiany uchwały w sprawie uchwalenia Wieloletniej Prognozy finansowej Gminy Mszana na lata 2013 – 2019. W przeprowadzonym głosowaniu, za przyjęciem uchwały XXXII/62/2013 opowiedziało się 10 Radnych, bez głosów „przeciwnych” i 2 głosach „wstrzymujących się”.

Kolejny projekt uchwały w sprawie zmian w budżecie Gmina na 2013 rok omówiła Pani Renata Rojek.

Dochody i wydatki budżetu Gminy w roku bieżącym zostają zwiększone o 229.518,59 zł, tytułem:

- dochody:

1/ dotacji celowej z budżetu Państwa- zwrot części wydatków z funduszu sołectkiego z 2012 r.

17.460,59 zł

2/ środki na projekt „Wesołe Przedszkole” – uruchomienie dodatkowego

oddziału oraz zapewnienie wysokiej jakości usług edukacyjnych	67.058,00 zł
3/ dotacja do projektu „Zabłyśnij pięknem” w ZS w Gogołowej	5.000,00 zł
4/ wpływ z podatku od nieruchomości osób prawnych	60.000,00 zł
5/ odszkodowanie za szkody górnicze w związku z ugodą z JSW S.A.	80.000,00 zł
- wydatki:	
1/ remonty dróg	40.000,00 zł
2/ realizacja projektu „Wesołe Przedszkole” – uruchomienie dodatkowego oddziału oraz zapewnienie wysokiej jakości usług edukacyjnych	67.058,00 zł
3/ pokrycie kosztów projektu do projektu „Zabłyśnij pięknem” w ZS w Gogołowej	5.000,00 zł
4/ zimowe utrzymanie dróg	37.460,59 zł
5/ ustawienie wiat przystankowych	80.000,00 zł

Dokonano również zmian w planie wydatków o kwotę 19.640,00 zł, poprzez zmniejszenie działu Oświata i wychowanie i zwiększenie Edukacyjnej opieki wychowawczej.

Pytań do proponowanych zmian Radni nie zgłosili, wobec czego Przewodniczący Rady Gminy odczytał projekt uchwały. W przeprowadzonym głosowaniu, „za przyjęciem” uchwały XXXII/63/2013 opowiedziało się 11 Radnych, bez głosów „przeciwnych” wobec 1 głosu „wstrzymującego się”.

Następnie Przewodniczący odczytał projekt uchwały w sprawie współdziałania oraz udzielenia pomocy finansowej Miastu Wodzisław Śl. i zarządził głosowanie. „Za przyjęciem” uchwały Nr XXXII/64/2013 opowiedziało się 10 Radnych, wobec 1 Radnego, który był „przeciwny” i 1 Radnego „wstrzymującego się”.

Ad.9

Wójt Gminy przedstawił informację z wydanych zarządzeń i z działalności w okresie między sesjami - załącznik nr 5.

Następną informację z działalności przekazał Z-ca Wójta.

Radni nie zgłosili pytań do przedstawionych sprawozdań, wobec czego Przewodniczący Rady Gminy zakończył ten punkt sesji i przeszedł do realizacji kolejnego punktu porządku obrad.

Ad. 10.

Sprawozdanie z wykonania budżetu Gminy za okres I półrocza przedstawiła Pani Renata Rojek – Z-ca Kierownika Referatu Księgowości i Finansów.

Poinformowała, że budżet Gminy Mszana za I półrocze 2013 r. po stronie dochodów stanowił kwotę 29.134.374,71, wykonanie 15.203.525,17 co daje 52 % realizacji.

Wykonanie dochodów bieżących wynosi 13.579.489,92 co stanowi 57,15 % wykonanych dochodów. Wykonanie dochodów majątkowych wynosi 1.624.035,25 tj. 30,22 % wykonanych dochodów. W strukturze osiągniętych dochodów, dochody własne stanowią 61 %, subwencja ogólna 22 %, dotacje 17 %.

Budżet Gminy po stronie wydatków za I półrocze przy planie 30.897.235,74, wydatkowano 13.291.773,79, co stanowi 43,02 % realizacji.

Wykonanie wydatków bieżących wynosi 11.312.684,87, tj. 48,65 % wykonanych wydatków.

Wykonanie wydatków majątkowych wynosi 1.979.088,92, tj. 25,88 % wykonanych wydatków.

Plan finansowy zadań z zakresu administracji rządowej oraz innych zadań zleconych ustawami gminie w wysokości 1.323.641 zł, wykonany został po stronie otrzymanych dotacji w wysokości 713.754,25 , co stanowi 54 % realizacji.

Na dzień 30 czerwca 2013 r. zadłużenie gminy wynosi 5.475.000 zł tytułem:

- kredytu - BRE Bank - 1.650.000 zł

- kredytu - Bank Spółdzielczy Jastrzębie Zdrój - 3.825.000 zł

Wskaźnik zadłużenia dla Gminy Mszana za I półrocze 2013, określany względem ustawy o finansach publicznych wynosi :

- relacja kwoty długu do dochodów ogółem wynosi - 18,79 % /dopuszczalna - 60 %/

- relacja spłaty zadłużenia do dochodów ogółem wynosi 1,81 %/ dopuszczalna - 15 %/

Sprawozdanie z wykonania budżetu za I półrocze 2013 r. zostało szczegółowo przedstawione na posiedzeniu Komisji Budżetu w dniu 17-09-2013 r. Omówiono realizację dochodów i wydatków w poszczególnych działach i rozdziałach klasyfikacji budżetowej, podając wydatki bieżące i majątkowe. Przedstawiono również wykonane dotacje celowe z budżetu państwa wraz z poniesionymi wydatkami tych dotacji. Przedstawiono stopień realizacji zadań remontowych i inwestycyjnych. Przekazane informacje zawierały wydatki wszystkich jednostek organizacyjnych gminy i instytucji kultury.

Komisja pozytywnie zaopiniowała sprawozdanie z wykonania budżetu za I półrocze 2013 r.

Również Regionalna Izba Obrachunkowa w Katowicach, w uchwale nr 4100/III/154/2013 z dnia 6-09-2013 r. wydała pozytywną opinię o przedłożonej przez Wójta Gminy Mszana informacji o przebiegu wykonania budżetu za I półrocze 2013 r.

Ad. 12

W punkcie wolne głosy i wnioski głos zabierali:

- Wójt Gminy, który wyjaśnił sprawę przedstawioną przez mieszkańca Mszany, Pana Ryszarda Pukowiec w piśmie odczytanym na sesji w miesiącu sierpniu.

Pan Wójt podał, że mieszkaniec złożył pismo na jego ręce. Sprawa jest skomplikowana, Pan Pukowiec podzielił się tą informacją nie oczekując odpowiedzi na złożone pismo, ale aby w przypadku przygotowania stosownej ustawy Gmina podjęła odpowiednie działania. Pismo analizował również Radca prawny, który również wydał taką opinię.

Pan Wójt udzielił także odpowiedzi na uwagę Radnego Mariana Grzonki w sprawie przeprowadzonego przez Zarząd Dróg Wojewódzkich badania i wykonanej ekspertyzy dot. wzrostu przejazdu samochodów ciężarowych ul. Wodzisławską.

- Radna Maria Trojan zapytała o naprawę dachu wiaty przystankowej i przeprowadzenia wizji na ul. Dworskiej – na pytania odpowiedzi udzielił Z-ca Wójta.

Radna podniosła również temat, zamurowania okien w nowo budowanej remizie strażackiej w Połomi – w tej kwestii odpowiedzi udzielił Wójt wyrażając zdziwienie skąd Radna posiada takie informacje.

- Radny Alojzy Wita zaprosił Wójta i Radnych na mecz piłki nożnej w dniu 20 października rozgrywany na boisku w Połomi z drużyną z Markłowic.

Radny zwrócił uwagę, że na ul. Dworskiej pozostały wystawione nie zebrane przez Firmę wielkogabaryty. W odpowiedzi Z-ca Wójta poinformował, że firma dokończy zbiórkę w następnym dniu.

Pan Wita zwrócił się także o wymianę lustra obok posesji Jankowski na ul. Centralnej oraz o naprawę drogi obok posesji Ostrzołek z ul. Wolności.

Ad. 13

O godz. 18.30 prowadzący obrady Pan Tadeusz Wroński, wobec wyczerpania porządku obrad zamknął obrady XXXII sesji Rady Gminy.

Lista obecności Rady Gminy Mszana

na sesji Rady Gminy w dniu 30.03.2013r.

- | | |
|------------------------------|-------------------|
| 1. Andreczko Mirosław | nieobecny |
| 2. Brudny Adam | <i>Brudny</i> |
| 3. Bura Roman | nieobecny |
| 4. Cieślik Jolanta | Cieślik J. |
| 5. Grzonka Marian | <i>Grzonka</i> |
| 6. Kaperczak Andrzej | <i>Kaperczak</i> |
| 7. Kozielski Mirosław | <i>Kozielski</i> |
| 8. Kuczera Piotr | <i>Kuczera</i> |
| 9. Sitek Piotr | <i>Sitek</i> |
| 10. Tatarczyk Roman | nieobecny |
| 11. Tatarczyk-Sitek Wiesława | <i>W. Sitek</i> |
| 12. Trojan Maria | <i>Trojan</i> |
| 13. Winkler Mirosław | <i>Winkler</i> |
| 14. Wita Alojzy | <i>Wita</i> |
| 15. Wroński Tadeusz | <i>T. Wroński</i> |

Potwierdzam udział radnych na sesji

Rady Gminy w dniu 30.03.2013

T. Wroński

Stowarzyszenie Lokalna Grupa Działania
„Morawskie Wrota”



Działalność

**Lokalne Grupy Działania
MORAWSKIE WROTA,**

**przykłady zrealizowanych
projektów**



Stowarzyszenie Lokalna Grupa Działania
„Morawskie Wrota”



www.morawskie-wrota.pl

*podpisanie porozumienia
31 października 2007*

*pierwsza podpisana umowa
22 maja 2009*



Lokalizacja



Ludność obszaru LGD

Nazwa gminy	Liczba ludności (zameldowani)	Liczba ludności (mieszkańcy)	Kobiety	Mężczyźni	Przyrost naturalny	Saldo migracji wewnętrznej	Saldo migracji za granicę
Godów	12 530	12 496	6 389	6 141	2	76	-11
Gorzyce	19 636	19 668	10 027	9 609	27	161	-38
Krzyszczanowice	11 484	11 466	5 987	5 497	-28	1	-17
RAZEM OBSZAR LGD	43 650	43 630	22 403	21 227	1	238	-66

Źródło: GUS, www.stat.gov.pl, stan na 31.12.2006



Cele ogólne (strategiczne) LGD

- CO1. Zachowanie, systematycznie wzbogacane i atrakcyjnie eksponowane historyczno-kulturowe i przyrodnicze dziedzictwo Morawskich Wrót, w którego pielęgnowanie aktywnie włączają się mieszkańcy obszaru.
- CO2. Ukształtowane społeczeństwo obywatelskie oraz dobre warunki dla rozwoju działalności społecznych, zawiązywania partnerstwa między podmiotami, włączania się mieszkańców w procesy rozwoju swoich miejscowości.
- CO3. Wysoka atrakcyjność turystyczna obszaru wynikająca z umiejętnego wykorzystania posiadanych walorów kulturalnych i przyrodniczych, organizacji imprez, dobrej lokalizacji w stosunku do miast aglomeracyjnych.
- CO4. Wysoki poziom integracji obszaru przejawiający się we wspólnym planowaniu procesów rozwoju, konsolidacji działań lokalnych podmiotów, dobrym przepływie informacji oraz wspólnym promowaniu obszaru w otoczeniu.



Przedsięwzięcia cykliczne realizowane przez LGD

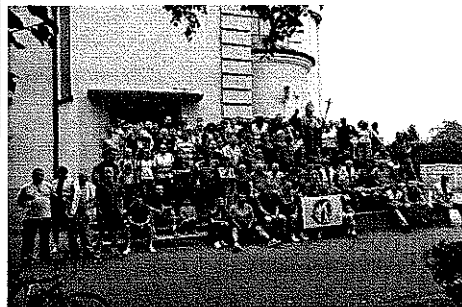
- ✓ **Sportowy Turniej Morawskich Wrót** – w maju lub czerwcu, polega na sportowej rywalizacji drużyn z trzech gmin;
- ✓ **Wodniacki Miting Meandrami Odry** – w sierpniu, promocja aktywnego wypoczynku i walorów krajobrazowych Meandrów Odry;
- ✓ **Międzygminny Rajd Rowerowy „Morawskich Wrót”** – we wrześniu, ok.40 km trasa (co roku inną) - prezentacja często nieznanymi miejsc i obiektów gmin Godów, Gorzyce i Krzyżanowice;
- ✓ **Promocja na dożynkach gminnych** – w sierpniu i wrześniu - informowanie o LGD, dystrybucja materiałów promocyjnych;
- ✓ **Konkurs dla gimnazjalistów „Nasi Przedsiębiorcy”** – promocja przedsiębiorczości w najbliższej okolicy;



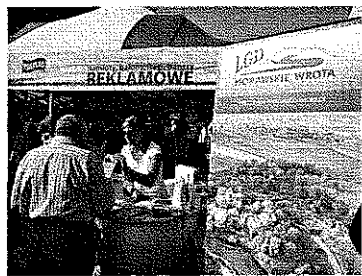
Międzygminny Rajd Rowerowy Morawskich Wrót



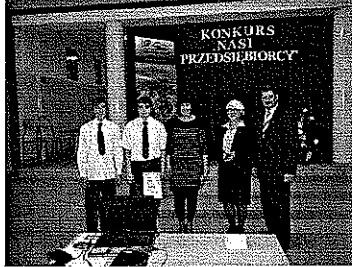
160-200 uczestników



Promocja na dożynkach gminnych



Konkurs dla gimnazjalistów „Nasi Przedsiębiorcy”



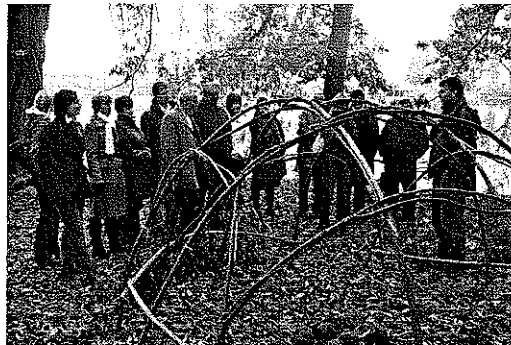
Wyjazdy studyjne realizowane przez LGD

- ✓ U naszych południowych Sąsiadów,
- ✓ Okolice Kluczborka- LGD Dolina Stobrawy
- ✓ Na Jurę Krakowsko-Częstochowską- LGD Partnerstwo Północnej Jury
- ✓ Okolice Jeleniej Góry – LGD Partnerstwo Ducha Gór
- ✓ Wioski agroturystyczne w LGD Białe Ługi,
- ✓ Targi turystyki wiejskiej w Kielcach,
- ✓ Stowarzyszenie LGD Kanał Augustowski i Rospuda

Mają na celu poznanie dobrych praktyk z innych obszarów wiejskich, szczególnie w dziedzinach takich jak: rozwój agroturystyki, promocja i sprzedaż produktu lokalnego, ciekawe inicjatywy na terenach wiejskich.



Wyjazdy studyjne aktywizujące lokalnych liderów-
poznanie „dobrych praktyk”



Wyjazdy studyjne aktywizujące lokalnych liderów-
poznanie „dobrych praktyk”



Wyjazdy studyjne aktywizujące lokalnych liderów-poznanie „dobrych praktyk”



Projekt współpracy - KREATOR

Kreatywnie Razem Eksponujemy Ambitnie Tworzone Oryginalne Rękodzieło

Projekt realizowany był do końca maja 2012 r. przy wsparciu środków unijnych w ramach działania 4.21, osi 4 LEADER PROW na lata 2007-2013.

Nadrzędnym celem projektu KREATOR była promocja rękodzieła, tego, co z synonimu kiczu i nudy urosło do rangi pasji, oryginalności i stylu.

Opracowano logo projektu KREATOR, którego symbolem jest śląska róża. Finezynie ukuty symbol róży znalazł się na okładce publikacji KREATOR Magia Pasji.

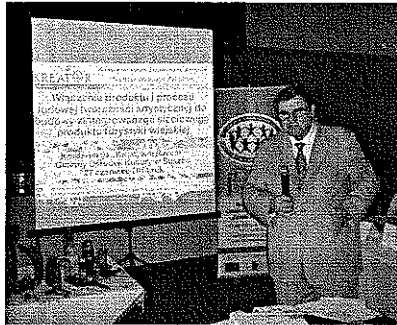
Od roku działa stworzona na potrzeby projektu strona internetowa www.lgdkreatywni.pl. Rękodzielnicy mają okazję promować swoje prace zarówno na stronie internetowej jak również w wykonanych przez lokalnego rękodzielnicę gablotkach, które są rozmieszczone na terenie partnerskich LGD (miejsca pólek znajdują się na stronie internetowej).

W przeciągu roku wspólnie promowano lokalne rękodzieło na jarmarkach i dożynkach m.in. na Ogólnopolskich Dożynkach w Częstochowie oraz na targach AGROTRAVEL.

Podczas 7-miu zajęć promocyjno-warsztatowych aktywnie tworzone rękodzieła z kilkunastu dziedzin. Każde spotkanie nie tylko pozwoliło twórczo spędzić czas, ale było także okazją do integracji różnych środowisk.



Projekt współpracy - KREATOR



Efekt warsztatów rzeźbiarskich w Skrzebno

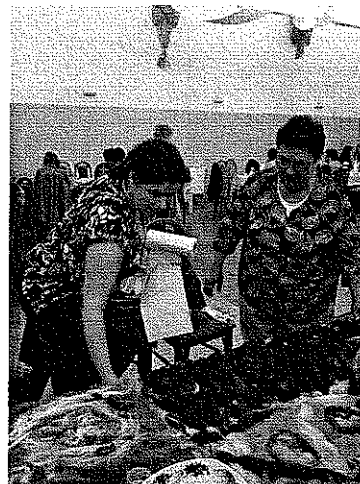
Inauguracja projektu w Suszcu



Projekt współpracy - KREATOR



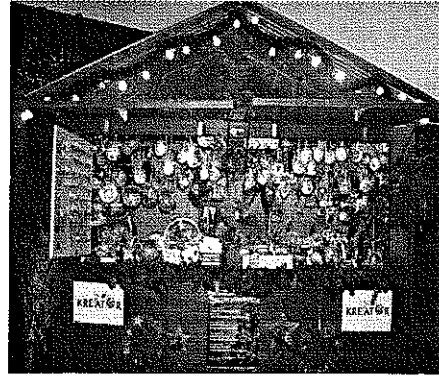
Warsztaty – ulubiona forma realizacji projektu przez rękodzielników



Konferencja: „Wykorzystanie możliwości PROW 2007-2013 w kształtowaniu i komercjalizacji produktów turystyki wiejskiej”



Projekt współpracy - KREATOR



Projekt współpracy - KREATOR



Efekty projektu KREATOR



1. *Udział w targach i jarmarkach – również po zakończeniu projektu,*
2. *Współpraca pomiędzy indywidualnymi uczestnikami-wolontariat,*
3. *Powstawanie przy Domach Kultury grup doskonalących rękodzieło,*
4. *Powstanie komercyjnych ofert na przeprowadzanie warsztatów i kilka ofert nieodpłatnych pokazów (rzeźbiarze, kowal)*
5. *Próby pozyskania środków na rozwój własnej działalności.*



Efekty projektu KREATOR



Utworzenie Galerii po Aniołem, właścicielka przeprowadziła warsztaty dla dzieci w ramach „Małych projektów”



Dlaczego stawiamy na turystykę?

Turystyka na obszarze Morawskich Wrót znalazła się w centrum zainteresowania, gdyż obszar posiada następujące wyróżniki:

- Zachowane cechy **tradycyjnej wsi śląskiej**,
- Wyjątkowe w województwie śląskim **walory przyrodnicze**,
- Korzystne **warunki klimatyczne** dla rozwoju turystyki i rolnictwa,
- **Wielokulturowość obszaru** - łączenie kultur wielu narodów, oraz łączenie typowej kultury wiejskiej z historią rodów arystokratycznych,
- **Śląskość obszaru**, a równocześnie szereg cech kulturowych odróżniających Morawskie Wrota od innych części Śląska (**kuchnia, obrzędy, odmienności w gwarze**),
- **Wybitne postacie** kultury, nauki i polityki polskiej i światowej związane z gminami obszaru.

Do zidentyfikowanych problemów należą:

- Niewykorzystywane w odpowiedni sposób dziedzictwo przyrodnicze i historyczne obszaru, w szczególności niewystarczający w stosunku do możliwości rozwój funkcji turystycznych i rekreacyjnych,
- Nieukształtowany, mimo wielu wyróżniających atutów, wizerunek obszaru i mała znajomość atrakcji obszaru w regionie i kraju,



Działania „proturystyczne”



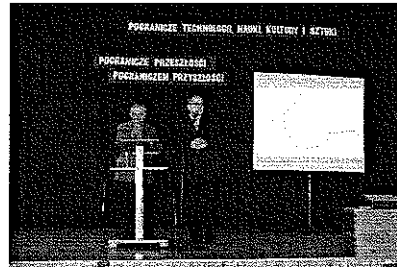
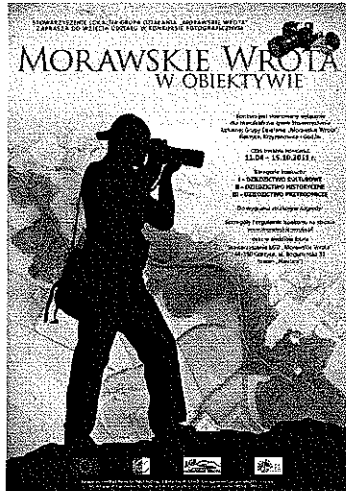
Szkolenia:

1. „Śpiew, muzyka, jedzenie...Jak na tym zarabiać?”
2. „Zasoby przyrodnicze i kulturowe na przykładzie Meandrów Odry-jak na tym zarabiać?”
3. Produkty turystyczne obszaru działania LGD morawskie wrota” 2010,

www.turystyczne.morawskie-wrota.pl



Inne działania aktywizujące



Konferencje popularno-naukowe

Publikacje:

- ✓ Morawskie Wrota - Przewodnik i mapa; Informator dla beneficjentów;
- ✓ KREATOR;
- ✓ Kalejdoskop Śląskich Smaków obszaru Morawskich Wrót;
- ✓ Questing otwiera Morawskie Wrota – 7 gości i scenariusze zajęć terenowych



Inne działania aktywizujące

PROJEKTY:

- ✓ Aktywny Gimnazjalista dziś i w przyszłości (POKL 9.5)
- ✓ Razem łatwiej i skuteczniej (POKL 6.3)
- ✓ Plenerowa Szkoła Morawskich Wrót (POKL 9.5)
- ✓ Kalejdoskop Śląskich Smaków obszaru Morawskich Wrót (POWT)



**Projekt „Razem łatwiej i skuteczniej-program
wspierania aktywności zawodowej na obszarze gmin
Godów, Gorzyce, Krzyżanowice” 2012 r.**

20 uczestników



Program wspierający rozwój turystyki,
zakończony opracowaniem
„Strategii budowy i promocji produktu
sieciowego na obszarze
Morawskich Wrót”



**Projekt „Kalejdoskop śląskich smaków obszaru
Morawskich Wrót” 2012 r. – produkty lokalne.**

3 konkursy + szkolenia



Projekt „Plenerowa szkoła Morawskich Wrót”.

Tworzymy kwesty i planujemy zajęcia terenowe



Jak przebiega wdrażanie LSR?

Odnowa i rozwój wsi – 6 naborów

Małe projekty – 8 naborów

Tworzenie i rozwój mikroprzedsiębiorstw – 5 naborów

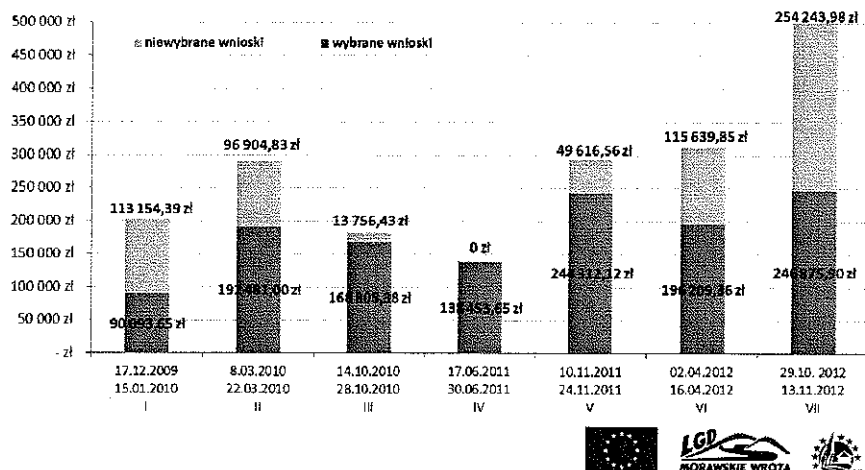
Różnicowanie w kierunku działalności nierolniczej – 5 naborów

	Małe Projekty	Odnowa i rozwój wsi	Różnicowanie w kierunku działalności nierolniczej	Tworzenie i rozwój mikroprzedsiębiorstw
wnioski złożone	1 920 547,10 zł	3 280 725,00 zł	200 000,00 zł	1 040 861,00 zł
wnioski wybrane przez Radę LGD	1 277 231,06 zł	3 021 910,00 zł	200 000,00 zł	538 487,00 zł
wnioski odrzucone przez Instytucję Wdrażającą bądź rezygnacja beneficjentów	211 533,62 zł	161 803,00 zł	- zł	63 487,00 zł
podpisane umowy z beneficjentami	630 919,63 zł	1 509 562,00 zł	200 000,00 zł	175 000,00 zł
wnioski w trakcie weryfikacji	434 777,81 zł	1 350 545,00 zł	- zł	300 000,00 zł



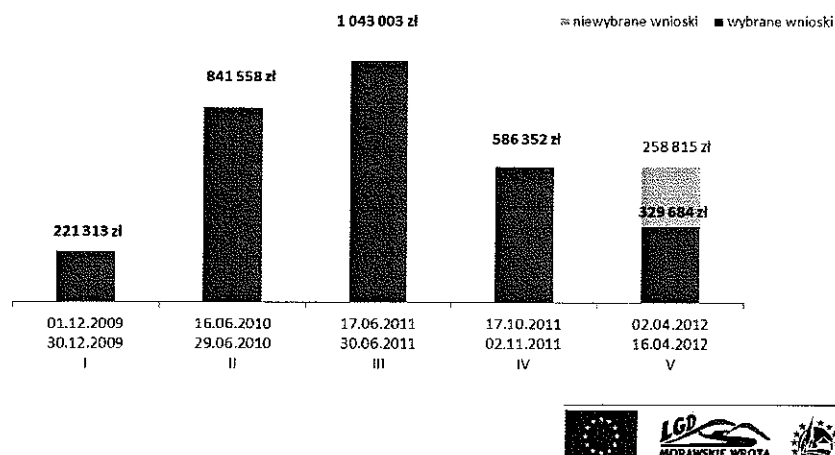
Jak przebiega wdrażanie LSR? (koniec 2012r.)

Wnioski złożone o dofinansowanie w ramach Małych Projektów w poszczególnych naborach przeprowadzonych przez LGD „Morawskie Wrota” w latach 2009 – 2012 według wielkości środków finansowych

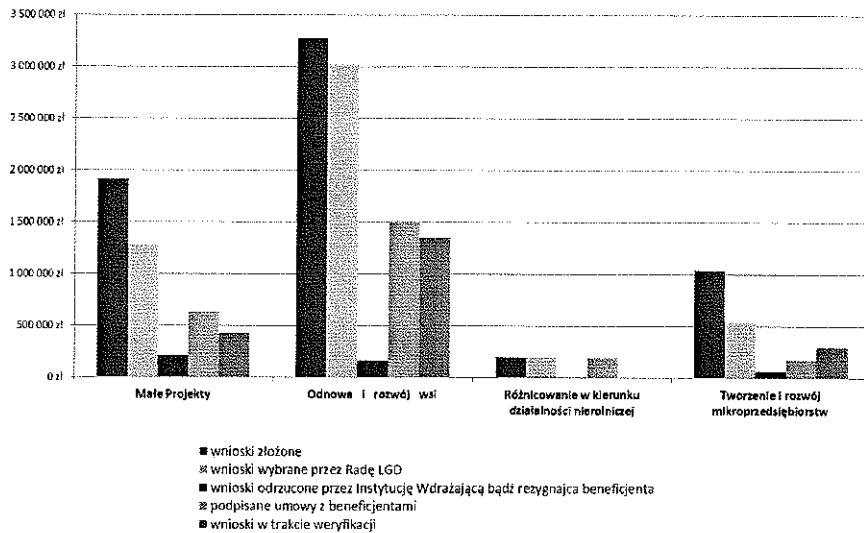


Jak przebiega wdrażanie LSR? (koniec 2012r.)

Wnioski złożone o dofinansowanie w ramach działania **Odnowa i rozwój wsi** w poszczególnych naborach przeprowadzonych przez LGD „Morawskie Wrota” w latach 2009 – 2012 według wielkości środków finansowych w poszczególnych naborach



Jak przebiega wdrażanie LSR? (koniec 2012r.)



Przykłady zrealizowanych operacji „Małe Projekty”: publikacje książkowe, foldery obiektów zabytkowych;



„Zabelków od pradziejów do współczesności”
Agnieszki i Rudolfa Drobnych

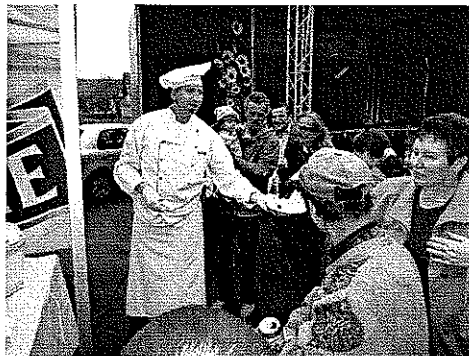


„Sięgnij do korzeni” - monografia
Tworkowa Andrzej Afiy



Przykłady zrealizowanych operacji „Małe Projekty”:
projekty kulinarne;

*Ocalić od zapomnienia - przekazywanie tradycji
kulinarnych w Chalupkach*



Festyn ziemniaczany w Skrzyszowie



Przykłady zrealizowanych operacji „Małe Projekty”:
tradycje i rękodzieło

*Warsztaty twórczości kreatywnej
Art-Pompownia - WOK Godów*



*Wielkanocna Procesja Konna
w Bieńkowicach*



Przykłady zrealizowanych operacji „Małe Projekty”:
śląskie tradycje przekazywane najmłodszym;

*„Tydzień kultury śląskiej w Bibliotece
w Rogowie - tradycje pszczelarskie*



*Z muzyką przez Morawskie Wrota -
spotkanie z zespołem „Familijo” ze
Skrzyszowa - projekt realizowany przez
WDK Czyżowice*



Przykłady zrealizowanych operacji „Małe Projekty”:
sport i rekreacja

*Dni Sportu, Rekreacji
i Kultury w Rogowie*

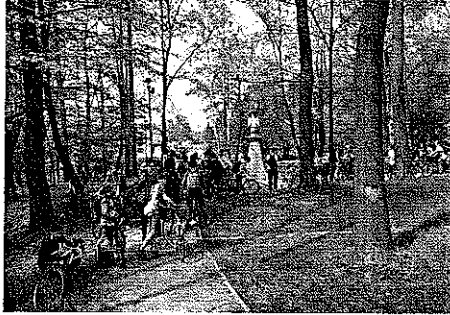


*„Aktywne LGD – czyli mój rower, moja
pasja”*

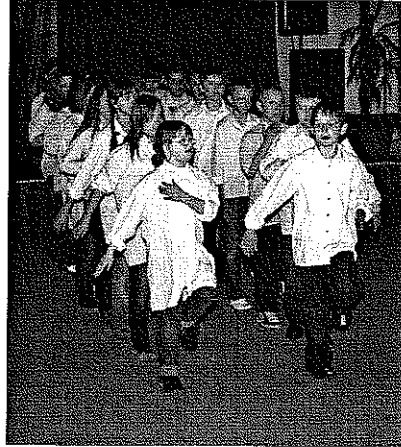


Przykłady zrealizowanych operacji „Małe Projekty”:
historia i współczesność, edukacja patriotyczna;

„Pamięć ciągle żywa-Powstania
Śląskie”



Rajd gwiazdzisty dla młodzieży



Biwak powstańczy

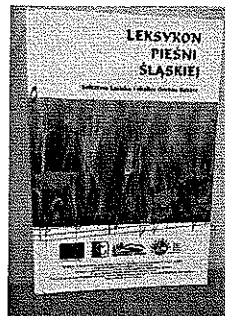


Przykłady zrealizowanych operacji „Małe Projekty”:
indywidualni wnioskodawcy

Leksykon Pieśni Śląskiej



Danuta Gajdosz



Zawody rolkarskie JAM w
Chałupkach

Ryszard Chrobok



Przykłady zrealizowanych operacji – Małe

Projekty: zagospodarowanie przestrzeni publicznej,



Zabudowa źródelka w Tworkowie

*Plenerowa Siłownia
Morawskich Wrót w Gorzycach*

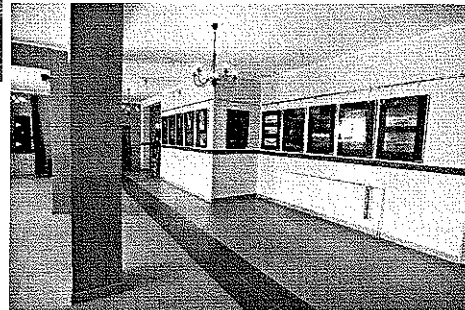


Przykłady zrealizowanych operacji Odnowa i Rozwój Wsi



*Wyremontowany Wiejski Dom
Kultury w Olzie*

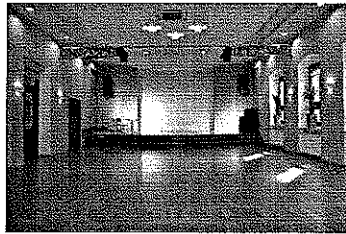
*Jedna z 4 wiat wybudowanych
w Gminie Godów*



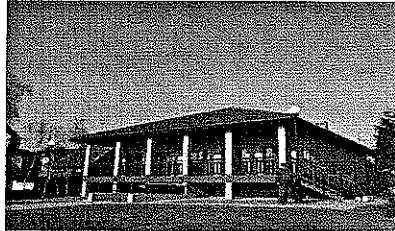
Przykłady zrealizowanych operacji Odnowa i Rozwój Wsi



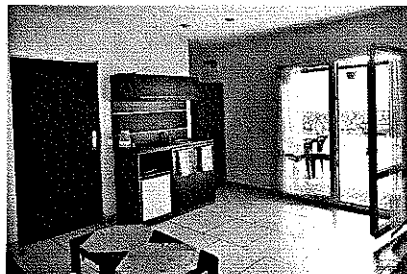
*Wyremontowany Ośrodek Kultury
w Tworkowie*



*Wybudowana Świetlica Wiejska w
Osinach – Gmina Gorzyce*



Przykłady zrealizowanych operacji – Tworzenie i rozwój mikroprzedsiębiorstw



*Nowa baza turystyczna –
9 pawilonów w Ośrodku
wypoczynkowym w Olzie*

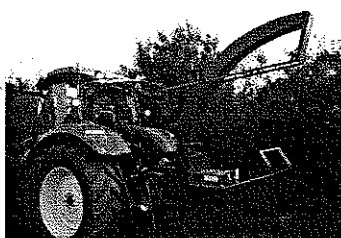


Przykłady zrealizowanych operacji – Różnicowanie w kierunku działalności nierolniczej



**Przebudowa lokalu
gastronomicznego
przyczyniająca się do
efektywnego wykorzystania
bogactwa kulturalnego.**

*Bar nad Strumykiem – Zabełków-
Adam Rycka*



**Sprzymanie alternatywnych źródeł dochodu. Wzrost
dochodu z działalności nierolniczej poprzez
rozpoczęcie produkcji przetwarzania produktów
energetycznych z biomasy”**

Rafał Morawiec



Kontakt z nami

Stowarzyszenie Lokalna Grupa Działania
„Morawskie Wrota”
ul. Bogumińska 31
44-350 Gorzyce
tel. 32 45 15 034



www.morawskie-wrota.pl
www.turystyczne.morawskie-wrota.pl
www.lgdkreatywni.pl



biuro@morawskie-wrota.pl

Dziękujemy za uwagę !



OBJAŚNIENIA ZMIAN WPROWADZONYCH DO WIELOLETNIEJ PROGNOZY FINANSOWEJ GMINY MSZANA

Wprowadza się następujące zmiany w uchwale nr XIV/70/2012 Rady Gminy Mszana z dnia 20 grudnia 2012 r. w sprawie uchwalenia Wieloletniej Prognozy Finansowej Gminy Mszana na lata 2013-2019

W związku ze zmianami wynikającymi z projektu uchwały Rady Gminy w sprawie zmiany budżetu Gminy na 2013 rok przygotowanej na sesję w miesiącu wrześniu oraz zmianami wprowadzonymi zarządzeniami Wójta Gminy zachodzi konieczność aktualizacji informacji zawartych w Wieloletniej Prognozie Finansowej Gminy Mszana.

Wobec powyższego wprowadza się następujące zmiany:

W załączniku nr 1 „Wieloletnia Prognoza Finansowa na lata 2013 – 2019” proponuje się wprowadzić zmiany budżetu Gminy, w tym:
w związku z doprowadzeniem do zgodności planu dochodów i planu wydatków, przychodów i rozchodów do wartości określonych uchwałą zmieniającą budżet

1. Zwiększa się planowane dochody do kwoty 29 670 774,30 zł, w tym:

- a) dochody bieżące 24 263 440,28 zł,
- b) dochody majątkowe 5 407 334,02 zł,

2. Zwiększa się planowane wydatki do kwoty 31 433 635,33 zł, w tym:

- a) wydatki bieżące 23 686 126,33 zł,
- b) wydatki majątkowe 7 747 509,00 zł.

3. Nie ulega zmianie kwota zadłużenia gminy.

W załączniku nr 2 „Wykaz przedsięwzięć do WPF” na lata 2013 -2016 wprowadza się następujące zmiany:

1. W zakresie wydatków bieżących na programy i projekty realizowane z udziałem środków, o których mowa w art. 5 ust.1 pkt. 2 i 3 u.f.p. w przedsięwzięciu pn. "Wesołe Przedszkole - uruchomienie dodatkowego oddziału oraz zapewnienie wysokiej jakości usług edukacyjnych", zwiększa się limit wydatków planowanych do poniesienia: w 2013 roku o 78.891,82 zł. Limit wydatków na 2013 rok wyniesie 530.111,82 zł, w 2014 roku o 10.230,28 zł. Limit wydatków na 2014 rok wyniesie 291.766,28 zł. Wobec powyższego limit zobowiązań na to przedsięwzięcie wyniesie 821.878,10 zł. Łączne nakłady finansowe nie zmieniają się i wynoszą 990.858,00 zł. Powyższa zmiana wynika z akceptacji zmian do wniosku o dofinansowanie projektu.

Wprowadza się nowe przedsięwzięcie wieloletnie pn. "Diagnoza potencjału rozwojowego obszaru funkcjonalnego zlokalizowanego wzdłuż autostrady A1 na terenie subregionu zachodniego województwa śląskiego" przez co ustala się limit wydatków planowanych do poniesienia: w 2014 roku w wysokości 12.500,00 zł, w 2015 roku wyniesie 180.000,00 zł. Wobec powyższego „Łączne nakłady finansowe” jak również limit zobowiązań w zakresie wydatków bieżących na to przedsięwzięcie wyniosą 192.500,00 zł.

Gmina Mszana w partnerstwie z gminami: Rybnik, Czerwionka-Leszczyny, Godów, Gorzyce, Jastrzębie-Zdrój, Świerklany, Żory zawiązała partnerstwo w celu wdrożenia podejścia funkcjonalnego w planowaniu rozwoju oraz zintegrowanego podejścia do obszaru funkcjonalnego z Rybnikiem jako ośrodkiem regionalnym, w ramach projektu pn.: "Diagnoza potencjału rozwojowego obszaru funkcjonalnego zlokalizowanego wzdłuż autostrady A1 na

terenie subregionu zachodniego województwa śląskiego", który uzyskał dofinansowanie w "Konkursie dotacji na działania wspierające jednostki samorządu terytorialnego w zakresie planowania miejskich obszarów funkcjonalnych". Projekt ten zrealizowany będzie przy współfinansowaniu ze środków Unii Europejskiej i budżetu państwa przyznanych w ramach "Konkursu dotacji na działania wspierające jednostki samorządu terytorialnego w zakresie planowania miejskich obszarów funkcjonalnych", ogłoszonego przez Ministerstwo Rozwoju Regionalnego. Głównym celem planowanego przedsięwzięcia jest wdrożenie podejścia funkcjonalnego w planowaniu rozwoju oraz zintegrowane podejście do obszaru funkcjonalnego z Rybnikiem jako ośrodkiem regionalnym.

2. W zakresie wydatków majątkowych na programy i projekty realizowane z udziałem środków, o których mowa w art. 5 ust.1 pkt. 2 i 3 u.f.p. w przedsięwzięciu pn. „Kompleksowa Rewitalizacja centrum Połomi”, zmniejsza się w 2013 roku limit wydatków planowanych do poniesienia o kwotę 8.057,00 zł. Limit wydatków na 2013 r. wyniesie 5.627.458,00 zł. Zmniejszeniu o kwotę 8.057,00 zł ulega również limit zobowiązań. Wobec powyższego limit zobowiązań wyniesie 5.627.458,00 zł. Powyższa zmiana wynika z konieczności dokonania przesunięć kwoty wydatków w związku z kosztami inżyniera kontraktu.

W związku z dostosowaniem do faktycznego wykonania 2012 roku łączne nakłady finansowe na to przedsięwzięcie wynoszą 7.244.712,62 zł

3. W zakresie wydatków bieżących na programy, projekty lub zadania pozostałe: wprowadza się nowe przedsięwzięcie pn. „Zabłyśnij pięknem – warsztaty artystyczne” realizowane przez grupę Szpilka w Zespole Szkół w Gogołowej w ramach programu Działaj Lokalnie, dla którego ustala się łączne nakłady finansowe i limit zobowiązań w kwocie 5.400,00 zł. Limit wydatków 2013 roku w kwocie 5.000,00 zł, limit wydatków w 2014 roku w kwocie 400,00 zł.

4. W zakresie wydatków majątkowych na programy, projekty lub zadania pozostałe: wprowadza się nowe przedsięwzięcie pn. Opracowanie projektu budowlano – wykonawczego „Budowy Drogi Głównej Południowej” na odcinku od drogi wojewódzkiej nr 93 w Rydułtowach do połączenia z ul. Wodzisławską w Jastrzębiu Zdroju . Ustala się łączne nakłady finansowe i limit zobowiązań w kwocie 232.900,00 zł. Limit wydatków w 2014 r. w kwocie 66.543,00 zł, limit wydatków w 2015 r. w kwocie 166.357,00 zł . Na podstawie porozumienia nr IM-U-019/2009 zawartego w dniu 18.06.2009 r. pomiędzy Miastem Rydułtowy, Miastem Pszów, Miastem Wodzisław Śląski , Gmina Godów którego przedmiotem jest powierzenie Miastu Wodzisław Śląski prowadzenia spraw związanych z przejęciem od Województwa Śląskiego realizacji zadania dot. opracowania projektu budowlano- wykonawczego „ Budowy Drogi Głównej Południowej”

Informacja o zarządzeniach Wójta Gminy Mszana

Szanowny Panie Przewodniczący, Panie i Panowie Radni, Zaproszeni Goście pragnę powitać wszystkich Państwa obecnych na dzisiejszej sesji Rady Gminy Mszana

I. Zarządzenia:

1. zarządzenie w sprawie zorganizowania zajęć w ramach wczesnego wspomagania w Gminnym Przedszkolu w Połomi,
2. zarządzenie w sprawie przyznania godzin przeznaczonych na realizację zajęć specjalistycznych-logopedycznych,
3. zarządzenie w sprawie zorganizowania indywidualnego nauczania dla ucznia Szkoły Podstawowej w Połomi,
4. zarządzenie w sprawie informacji o przebiegu wykonania budżetu Gminy Mszana za I półrocze 2012r, informacji o kształtowaniu się wieloletniej prognozy finansowej oraz informacji o przebiegu wykonania planu finansowego instytucji kultury.
5. zarządzenie w sprawie zorganizowania indywidualnego nauczania dla ucznia szkoły Podstawowej w Mszanie,
6. zarządzenie w sprawie przeprowadzenia inwentaryzacji zdawczo-odbiorczej w Gminnym Przedszkolu w Mszanie,
7. zarządzenie w sprawie zawarcia z Panem Rafałem Jabłońskim umowy określającej warunki organizacyjno-finansowe działalności Gminnego Ośrodka Kultury i Rekreacji w Mszanie oraz program jego działania na okres 3 lat,
8. zarządzenie w sprawie powołania Dyrektora Gminnego Ośrodka Kultury i Rekreacji w Mszanie,
9. zarządzenie w sprawie odwołania Dyrektora Wiejskiego Ośrodka Kultury i Rekreacji w Połomi,
10. zarządzenie w sprawie zorganizowania indywidualnego nauczania dla uczniów Zespołu Szkół w Gogołowej,
11. zarządzenie w sprawie zatwierdzenia aneksów do arkuszy organizacyjnych szkół na rok szkolny 2012/2012,
12. zarządzenie w sprawie zatwierdzenia aneksu nr 1/2012/2013 do arkusza organizacyjnego Gminnego Przedszkola w Mszanie na rok szkolny 2012/2013,

13. zarządzenie w sprawie przyznania godzin przeznaczonych na realizację zajęć specjalistycznych-logopedycznych,
14. zarządzenie w sprawie zaopiniowania regulaminu organizacyjnego Gminnego Ośrodka Kultury i Rekreacji w Mszanie,
15. zarządzenie w sprawie zatwierdzenia aneksu nr 2/2012/2013 do arkusza organizacyjnego Zespołu Szkolno-Przedszkolnego w Połomi na rok szkolny 2012/2013,
16. zarządzenie w sprawie wydania opinii dotyczącej projektu uchwały Rady Powiatu Wodzisławskiego w sprawie ustalenia godzin pracy planu dyżurów aptek ogólnodostępnych na terenie Powiatu Wodzisławskiego na rok 2013,
17. zarządzenie w sprawie ustalenia zastępstwa w przypadku nieobecności dyrektora Gminnego Przedszkola w Mszanie,
18. zarządzenie w sprawie zatwierdzenia aneksu nr 2/2012/2013 do arkusza organizacyjnego Gminnego Przedszkola w Mszanie na rok szkolny 2012/2013,
19. zarządzenie w sprawie nieodpłatnego nabycia na własność Gminy Mszana w drodze komunalizacji nieruchomości będących własnością Skarbu Państwa,
20. zarządzenia w sprawie zmian budżetu Gminy Mszana na 2012 r. - (5 zarządzenia).

Informacja o odbytych spotkaniach Wójta w okresie

27.08.2013r. – 30.09.2013r.

1. Spotkanie z prezesem ZG OSP RP Panem Markiem Leśnikowskim oraz w-ce prezesem Mirosławem Winklerem
2. Spotkanie z Panem Tomaszem Wójcikiem dyrektorem PZD w Wodzisławiu Śl oraz udział w pracach Komisji Infrastruktury Sejmiku Śląskiego
3. Spotkanie z Panią z KGW sołectwa Połomia oraz Gogołowa przygotowującymi korony dożynkowe
4. Wizja w terenie obok posesji p. Gąsior i Kulik w/s firmy sprzedającej Winiety na ul. Wodzisławskiej
5. Spotkanie z przedstawicielem Urzędu Marszałkowskiego Panią Barbarą Malcherek
6. Wizja w terenie - sprawdzenie stanu realizacji prowadzonych inwestycji.
7. Spotkanie z Panią Mirelą Ledwoń Kierownikiem OPS w Mszanie
8. Spotkanie z Starostą Powiatu Wodzisławskiego Panem Tadeuszem Skatułą
9. Spotkanie z przedstawicielami Firmy Remontex
10. Spotkanie z Członkiem Zarządu Powiatu Wodzisławskiego Panem Zbigniewem Seemannem oraz Dyrektorem PCPR Panią Ireną Obiegły oraz Kierownikami OPS z terenu Powiatu Wodzisławskiego
11. Podpisanie aktu notarialnego na przekazanie drogi w Mszanie
12. Przywitanie delegacji z Gminy Partnerskiej Houdain z Francji – odbiór z Krakowa – czterodniowy wspólny pobyt w Polsce
13. Udział w Narodowym Czytaniu w Mszanie - akcji ogólnopolskiej z inicjatywy Prezydenta Bronisława Komorowskiego
14. Udział w Dożynkach Gminnych 2013
15. Spotkanie z dyrektorem GOS w Mszanie Panem Henrykiem Niesporkiem
16. Udział w pracach Komisji Stałych Rady Gminy Mszana – wizje placówek oświatowych w/s zakresu prowadzonych inwestycji
17. Spotkanie z dyrektorem GOKiR w Mszanie Panem Rafałem Jabłońskim
18. Spotkanie z Dyrektorem ds. Inwestycji i Rozwoju Kopalni Borynia – Zofiówka- Jastrzębie Panem Gabrielem Przeliorzem
19. Narada z kierownikami referatów

20. Udział w Uroczystej Gali wręczenia nagród starosty w dziedzinie sportu i kultury - z Gminy Mszana nagrodę odebrał Karol Salamon
21. Indywidualne spotkania z Radnymi Gminy Mszana
22. Udział w pracach Gminnej Komisji Rozwiązywania Problemów Alkoholowych
23. Spotkanie z Panem Prezesem Rybnickiego Przedsiębiorstwa Budownictwa Drogowego, Panem Kazimierzem Cebulakiem
24. Spotkanie ze Starostą Wodzisławskim Panem Tadeuszem Skatułą oraz w-ce starostą Panem Dariuszem Prusem w sprawie podpisania umowy o przekazanie Starej Plebani w Połomi na ośrodek wsparcia dla osób niepełnosprawnych intelektualnie.
25. Spotkanie z Panią Janiną Krzyżok Dyrektorem ZSP w Połomi
26. Spotkanie z Komendantem PSP w Wodzisławiu Śl. Panem Markiem Misiurą
27. Spotkanie z Panem Markiem Płoneczka właścicielem firmy BUD-WAR
28. Udział w uroczystej Mszy św w parafii p.w. Nawiedzenia Najświętszej Marii Panny z wręczeniem Panu Antoniemu Rduchowi Medalu Pro Ecclesia et Pontifice (Dla Kościoła i Papieża)
29. Udział w uroczystościach 15- lecia Euroregionu Silesia
30. Udział w zebraniach wiejskich w Gogołowej, Połomi, Mszanie
31. Udział w Powiatowych Zawodach OSP w Rydułtowach
32. Spotkanie po dożynkowe z organizacjami przygotowującymi dożynki
33. Spotkanie z Panią Grażyną Kuczera Dyrektorem Wojewódzkiego Szpitala Specjalistycznego w Jastrzębiu
34. Spotkanie z grupa inicjatywną obchodów jubileuszu 45- lecia Klubu Sportowego Płomień Połomia oraz otwarcia szatni sportowej w Połomi
35. Udział w uroczystym spotkaniu SI iTG Byłej KWK 1 Maja z okazji 10-lecia działalności
36. Spotkanie z Naczelnikiem Wydziału Komunikacji Starostwa Powiatowego Panem Arkadiuszem Łuszczakiem
37. Udział w obradach sesji Rady Powiatu Wodzisławskiego
38. Udział w uroczystym otwarciu Remizy OSP w Mszanie po wykonanej inwestycji remontu wraz z termomodernizacją
39. Spotkanie z Panem Tadeuszem Pilarskim Prezesem Jastrzębskiego Przedsiębiorstwa Wodociągów i Kanalizacji

40 Udział w sesji Rady Gminy Mszana

Spotkanie z Mieszkańcami w sprawach

- w sprawie pracy
- bezpieczeństwa na drogach
- komunikacji miejskiej Wodzisławia Śl.
- wywozu śmieci
- odszkodowania za uszkodzenie domu przy drodze powiatowej
- usunięcia kamieni granicznych podczas budowy autostrady
- w sprawie budowy kanalizacji