

PROGNOZA ODDZIAŁYWANIA NA ŚRODOWISKO

**PROJEKTU MIEJSCOWEGO PLANU
ZAGOSPODAROWANIA PRZESTRZENNEGO DLA
OBSZARÓW POŁOŻONYCH W GMINIE MSZANA
– ETAP I**

MSZANA, LIPIEC 2020¹

¹ Aktualizacja listopad 2020 r., sierpień 2021 r., luty 2022 r., marzec 2022 r.

**Zespół autorski:
Łukasz Pomykoł**

1.	WPROWADZENIE	4
1.1.	CEL, ZAKRES PRACY, POWIĄZANIE Z INNYMI DOKUMENTAMI	4
1.2.	METODY ZASTOSOWANE PRZY SPORZĄDZANIU PROGNOZY	14
1.3.	CELE OCHRONY ŚRODOWISKA ORAZ SPOSOBY ICH REALIZACJI W PLANIE 14	
1.4.	USTALENIA I GŁÓWNE CELE OPRACOWANIA NOWEGO MIEJSCOWEGO PLANU ZAGOSPODAROWANIA PRZESTRZENNEGO	15
2.	CHARAKTERYSTYKA ŚRODOWISKA	23
2.1.	POŁOŻENIE FIZYCZNO-GEOGRAFICZNE	23
2.2.	BUDOWA GEOLOGICZNA	24
2.3.	WODY POWIERZCHNIOWE	25
2.4.	WODY PODZIEMNE	25
2.5.	KLIMAT	27
2.6.	POWIERZCHNIA ZIEMI	28
2.6.1.	UKSZTAŁTOWANIE TERENU	28
2.6.2.	GLEBY	34
2.7.	ZASOBY NATURALNE	35
2.8.	ŚRODOWISKO PRZYRODNICZE	37
2.9.	OBSZARY CHRONIONE NA PODSTAWIE USTAWY Z DNIA 16 KWIETNIA 2004 R. 37	
2.10.	KRAJOBRAZ	38
3.	OCENA POTENCJALNYCH ZMIAN STANU ŚRODOWISKA PRZY BRAKU REALIZACJI USTALEŃ PLANU	38
4.	ISTNIEJĄCE PROBLEMY OCHRONY ŚRODOWISKA	40
5.	SKUTKI DLA ŚRODOWISKA WYNIKAJĄCE Z REALIZACJI USTALEŃ PLANU	41
5.1.	WPŁYW NA WODY POWIERZCHNIOWE	41
5.2.	WPŁYW NA WODY PODZIEMNE	42
5.3.	WPŁYW NA KLIMAT	42
5.4.	POWIERZCHNIA ZIEMI	43
5.4.1.	WPŁYW NA UKSZTAŁTOWANIE TERENU	43
5.4.2.	WPŁYW NA GLEBY	44
5.5.	WPŁYW NA ZASOBY NATURALNE	44
5.6.	WPŁYW NA ŚRODOWISKO PRZYRODNICZE	44

5.7. WPŁYW NA OBSZARY CHRONIONE NA PODSTAWIE USTAWY Z DNIA 16.04.2004 R.	44
5.8. WPŁYW NA KRAJOBRAZ	45
5.9. WPŁYW NA ZABYTKI I OBIEKTY O WARTOŚCIACH KULTUROWYCH.....	45
5.10. WPŁYW NA WARUNKI I JAKOŚĆ ŻYCIA MIESZKAŃCÓW	46
5.10.1. JAKOŚĆ POWIETRZA ATMOSFERYCZNEGO.....	46
5.10.2. KLIMAT AKUSTYCZNY	47
5.10.3. POLE ELEKTROMAGNETYCZNE	48
5.10.4. GOSPODARKA ODPADAMI	48
5.10.5. ZAGROŻENIE POWODZIOWE.....	49
6. PRZEWIDYWANE MOŻLIWOŚCI TRANSGRANICZNEGO ODDZIAŁYWANIA NA ŚRODOWISKO.....	53
7. ROZWIĄZANIA MAJĄCE NA CELU ZAPOBIEGANIE, OGRANICZANIE LUB KOMPENSACJĘ PRZYRODNICZĄ NEGATYWNYCH ODDZIAŁYWAŃ NA ŚRODOWISKO	53
8. MOŻLIWOŚCI ROZWIĄZAŃ ALTERNATYWNYCH DLA OBSZARU NATURA 2000.	54
9. PROPOZYCJE DOTYCZĄCE PRZEWIDYWANYCH METOD ANALIZY SKUTKÓW REALIZACJI POSTANOWIEŃ PROJEKTOWANEGO PLANU ORAZ CZĘSTOTLIWOŚCI JEJ PRZEPROWADZANIA.....	54
10. STRESZCZENIE W JĘZYKU NIESPECJALISTYCZNYM	55
BIBLIOGRAFIA	57
OŚWIADCZENIE	59

1. WPROWADZENIE

1.1. CEL, ZAKRES PRACY, POWIĄZANIE Z INNYMI DOKUMENTAMI

Przedmiotem opracowania jest prognoza oddziaływania na środowisko projektu miejscowego planu zagospodarowania przestrzennego dla obszarów położonych w gminie Mszana – etap I.

Podstawowym celem prognozy, opracowywanej równocześnie z projektem planu miejscowego jest poszukiwanie i wskazanie możliwości rozwiązań planistycznych najkorzystniejszych dla stanu środowiska, poprzez:

- 1) identyfikację i ocenę najbardziej prawdopodobnych wpływów na biofizyczne i zdrowotne komponenty środowiska określonego obszaru, jakie może wywołać realizacja dyspozycji przestrzennych zawartych w projekcie planu;
- 2) eliminację rozwiązań i ustaleń niemożliwych do przyjęcia ze względu na ewentualne negatywne skutki dla środowiska lub zagrożenie dla zdrowia mieszkańców;
- 3) poinformowanie podmiotów planu, tj. wnioskodawców, społeczności lokalnej i organów samorządu o skutkach wpływu ustaleń planu na środowisko przyrodnicze.

Zadanie to wymaga interdyscyplinarnej analizy procesów i zjawisk zachodzących w środowisku, przy uwzględnieniu zmian w szeroko rozumianym otoczeniu (niezwiązanym z planem), na które składa się system prawny, postęp cywilizacyjny i techniczny, zachowania i przemiany świadomości społeczności lokalnej itp.

Obowiązek sporządzenia prognozy oddziaływania na środowisko projektu miejscowego planu zagospodarowania przestrzennego wynika z art. 51 ust 1 ustawy z dnia 3 października 2008 r. *o udostępnianiu informacji o środowisku i jego ochronie, udziale społeczeństwa w ochronie środowiska oraz o ocenach oddziaływania na środowisko*². Artykuł ten określa również szczegółowy zakres prognozy. Ponadto podstawą dla opracowania prognozy oddziaływania na środowisko projektu miejscowego planu zagospodarowania przestrzennego dla obszarów położonych w gminie Mszana – etap I są:

² t.j. Dz. U. z 2021 r. poz. 2373 z późn. zm.

1. Uchwała nr XII/85/2019 Rady Gminy Mszana z dnia 26 września 2019 r. w sprawie przystąpienia do sporządzenia miejscowego planu zagospodarowania przestrzennego gminy Mszana³;
2. Ustawa z dnia 3 października 2008 r. *o udostępnianiu informacji o środowisku i jego ochronie, udziale społeczeństwa w ochronie środowiska oraz o ocenach oddziaływania na środowisko*;
3. Ustawa z dnia 27 kwietnia 2001 r. *Prawo ochrony środowiska*⁴;
4. Ustawa z dnia 16 kwietnia 2004 r. *o ochronie przyrody*⁵;
5. Ustawa z dnia 27 marca 2003 r. *o planowaniu i zagospodarowaniu przestrzennym*⁶.

Stosownie do postanowień art. 53 ustawy *o udostępnianiu informacji o środowisku i jego ochronie, udziale społeczeństwa w ochronie środowiska oraz o ocenach oddziaływania na środowisko* zakres i stopień szczegółowości informacji wymaganych w prognozie oddziaływania na środowisko uzgodniony został z:

- a) Regionalnym Dyrektorem Ochrony Środowiska w Katowicach – pismo z dnia 12 lutego 2020 r. znak WOOŚ.411.10.2020.AB,
- b) Państwowym Powiatowym Inspektorem Sanitarnym w Wodzisławiu Śląskim – pismo z dnia 7 lutego 2020 r. znak NS/NZ-522-09-456/20.

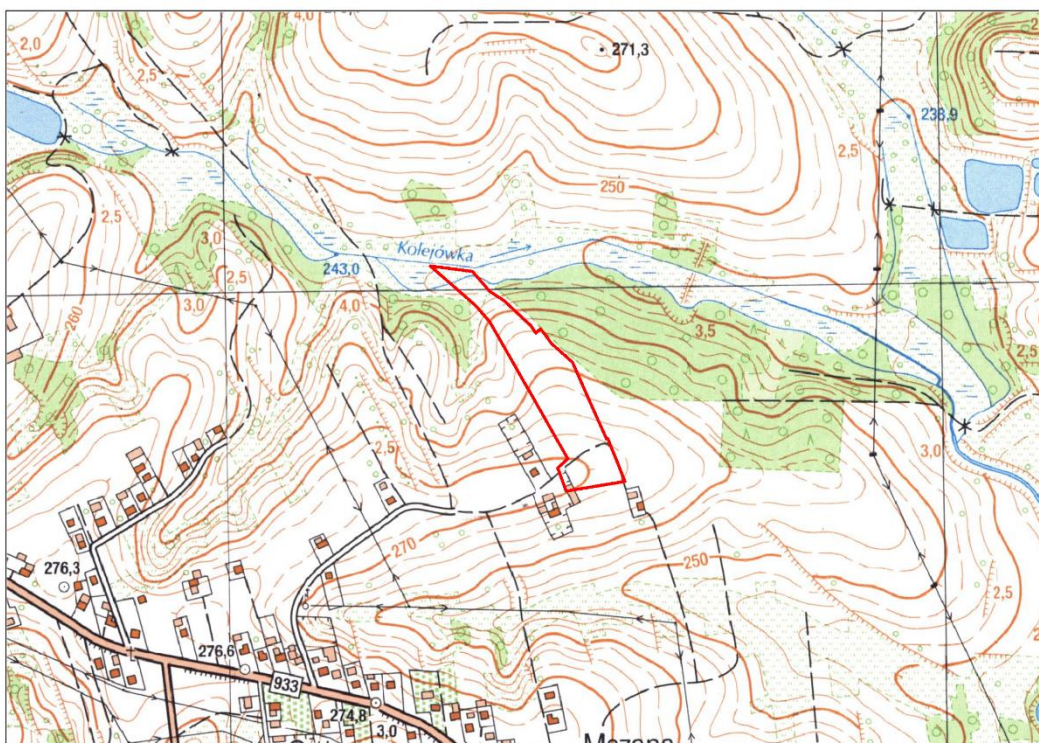
³ www.gwmszana.peup.pl

⁴ t.j. Dz. U. z 2021 r. poz. 1973 z późn. zm.

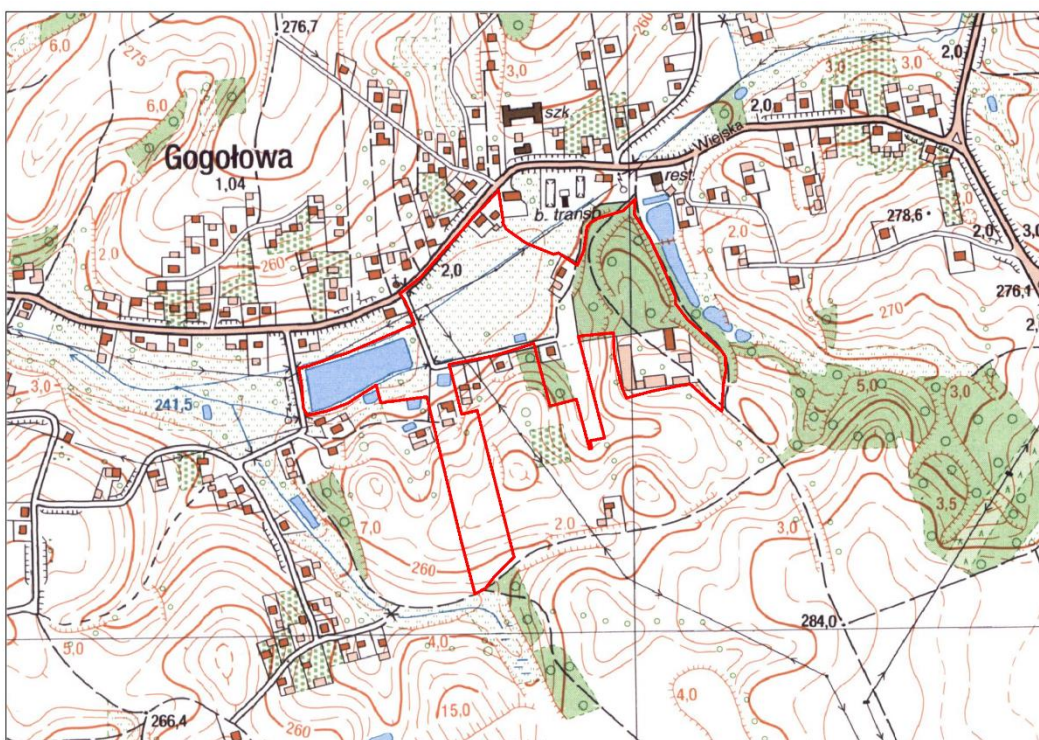
⁵ t.j. Dz. U. z 2021 r. poz. 1098 z późn. zm.

⁶ t.j. Dz. U. z 2021 r. poz. 741 z późn. zm.

Rys. 3. Obszar nr 3 objęty projektem planu miejscowego na tle mapy topograficznej⁹

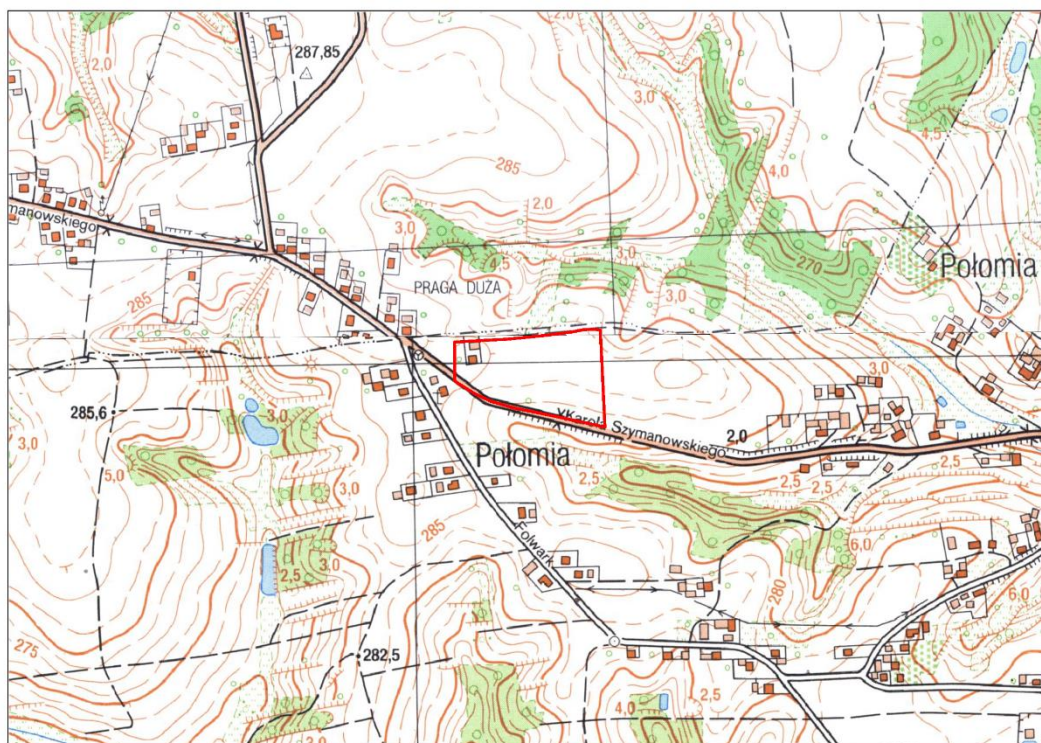


Rys. 4. Obszar nr 4 objęty projektem planu miejscowego na tle mapy topograficznej¹⁰

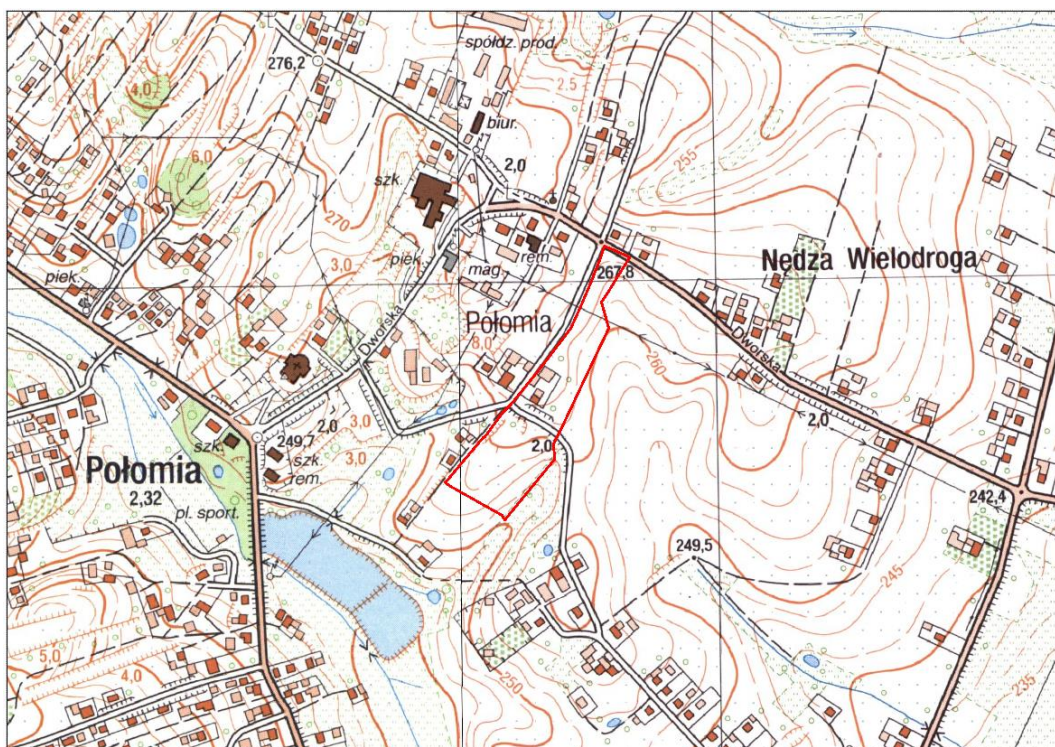


⁹ *ibidem*
¹⁰ *ibidem*

Rys. 5. Obszar nr 5 objęty projektem planu miejscowego na tle mapy topograficznej¹¹



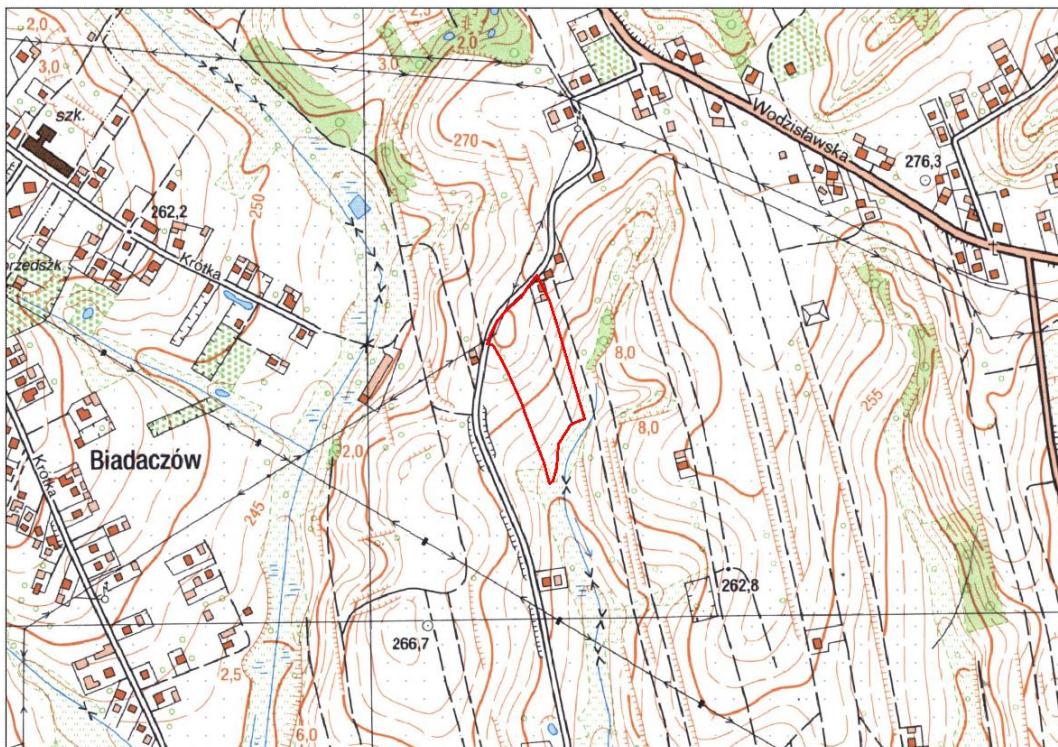
Rys. 6. Obszar nr 6 objęty projektem planu miejscowego na tle mapy topograficznej¹²



¹¹ *ibidem*

¹² *ibidem*

Rys. 7. Obszar nr 7 objęty projektem planu miejscowego na tle mapy topograficznej¹³



Rys. 8. Obszar nr 1 objęty projektem planu miejscowego na tle ortofotomapy¹⁴



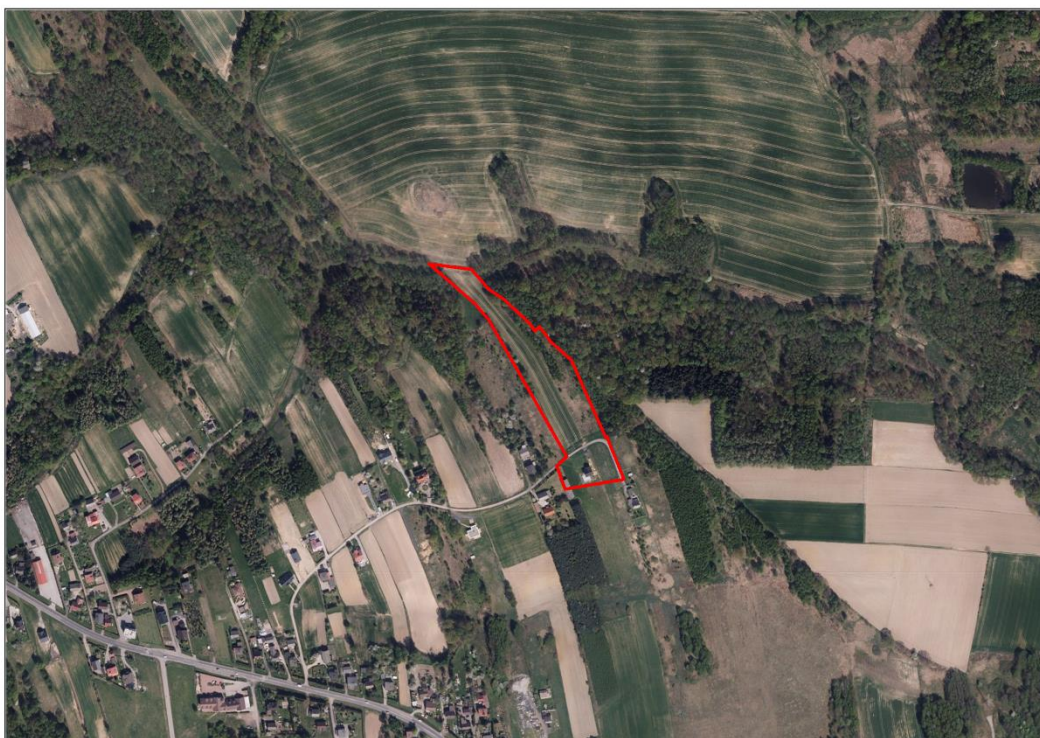
¹³ *ibidem*

¹⁴ *ibidem*

Rys. 9. Obszar nr 2 objęty projektem planu miejscowego na tle ortofotomapy¹⁵



Rys. 10. Obszar nr 3 objęty projektem planu miejscowego na tle ortofotomapy¹⁶



¹⁵ *ibidem*

¹⁶ *ibidem*

Rys. 11. Obszar nr 4 objęty projektem planu miejscowego na tle ortofotomapy¹⁷



Rys. 12. Obszar nr 5 objęty projektem planu miejscowego na tle ortofotomapy¹⁸



¹⁷ *ibidem*
¹⁸ *ibidem*

Rys. 13. Obszar nr 6 objęty projektem planu miejscowego na tle ortofotomapy¹⁹

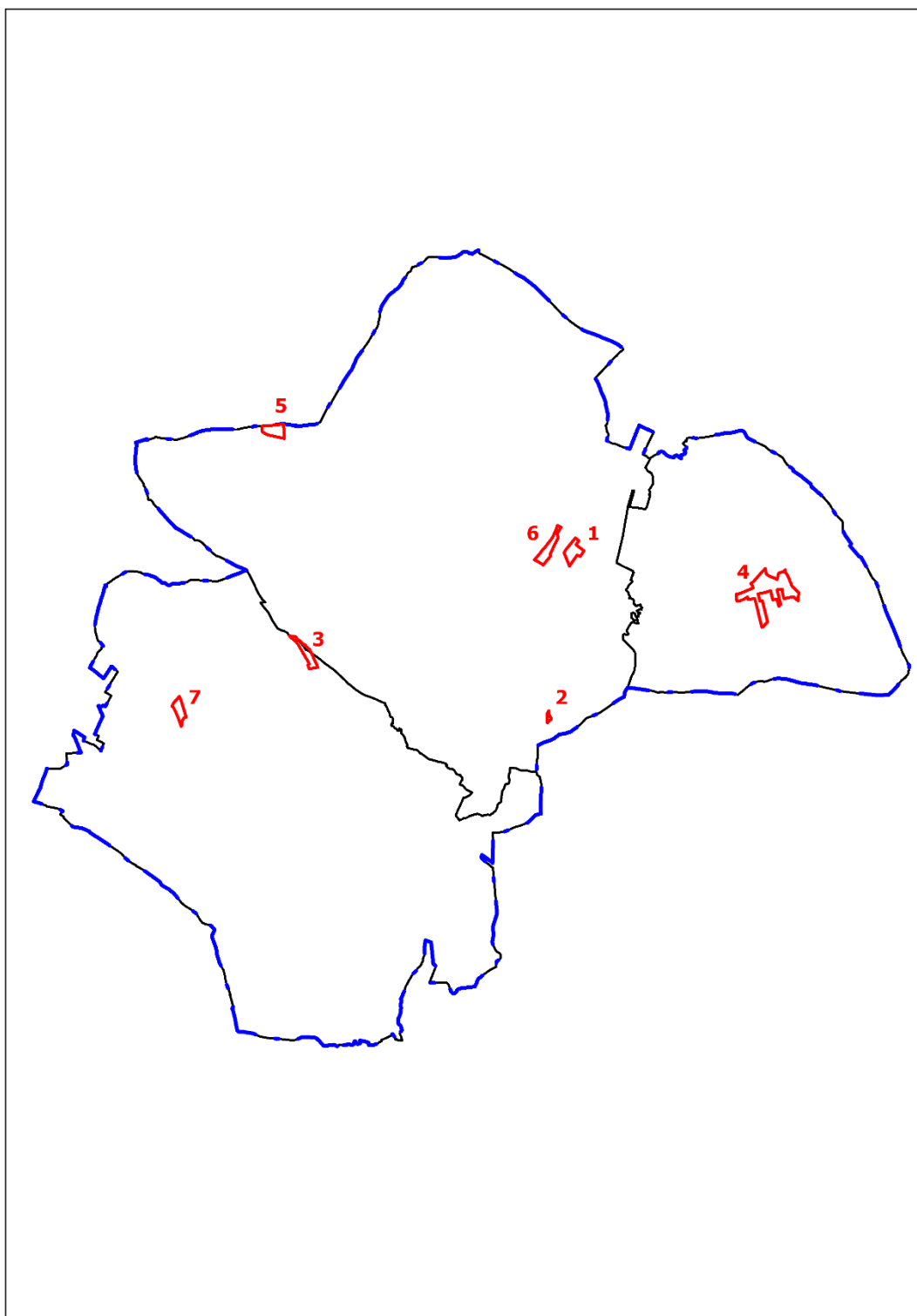


Rys. 14. Obszar nr 7 objęty projektem planu miejscowego na tle ortofotomapy²⁰



¹⁹ *ibidem*
²⁰ *ibidem*

Rys. 15. Położenie obszarów objętych projektem planu na terenie gminy Mszana



Sporządzając niniejszy dokument przeprowadzono szczegółową analizę wszystkich elementów prognozy oddziaływania na środowisko oraz dokonano ich oceny w stopniu i zakresie adekwatnym do charakterystyki obszarów objętych dokumentem oraz

proponowanych rozwiązań planistycznych, stosownie do stanu współczesnej wiedzy i metod oceny.

1.2. METODY ZASTOSOWANE PRZY SPORZĄDZANIU PROGNOZY

Przy opracowywaniu prognozy zastosowano metodę opisową. Analizy przeprowadzone w ramach prognozy oparto na założeniach, że punktem odniesienia dla prognozy są:

- 1) istniejący stan środowiska przyrodniczego i zagospodarowania terenu, określony w opracowaniu ekofizjograficznym oraz zaobserwowany w czasie wizji w terenie;
- 2) uwarunkowania wynikające z ustaleń projektu planu miejscowego oraz studium uwarunkowań i kierunków zagospodarowania przestrzennego gminy Mszana²¹;
- 3) działania związane z realizacją systemów technicznych na obszarze objętym planem realizowane będą zgodnie z zasadami przyjętymi w planie miejscowym.

1.3. CELE OCHRONY ŚRODOWISKA ORAZ SPOSOBY ICH REALIZACJI W PLANIE

Projekt przedmiotowego dokumentu uwzględnia wytyczne i cele ochrony środowiska wynikające z obowiązujących przepisów prawa. Tym samym w tekście projektu planu zamieszczono zapisy dotyczące różnych aspektów środowiska, ze szczególnym naciskiem na jego ochronę. Należy podkreślić także cel nadrzędny jakim jest zasada zrównoważonego rozwoju, zakładająca gospodarowanie zasobami z myślą o przyszłych pokoleniach, biorąc pod uwagę ograniczoność zasobów przyrodniczych i skończoną ilość przestrzeni.

²¹ Uchwała nr IV/39/2019RADY gminy Mszana z dnia 6 lutego 2019 r. w sprawie zmiany Studium uwarunkowań i kierunków zagospodarowania przestrzennego gminy Mszana, przyjętego uchwałą Nr XXXII/59/2013 Rady Gminy Mszana z dnia 30 września 2013 r. w sprawie zmiany Studium uwarunkowań i kierunków zagospodarowania przestrzennego gminy Mszana

1.4. USTALENIA I GŁÓWNE CELE OPRACOWANIA NOWEGO MIEJSCOWEGO PLANU ZAGOSPODAROWANIA PRZESTRZENNEGO

Z uzasadnienia do uchwały nr XII/85/2019 Rady Gminy Mszana z dnia 26 września 2019 r. w sprawie przystąpienia do sporządzenia miejscowego planu zagospodarowania przestrzennego gminy Mszana wynika, że dla wyznaczonych uchwałą terenów należy ustalić nowe przeznaczenie lub skorygować ustalenia obowiązującego miejscowego planu zagospodarowania przestrzennego. Ponadto z uzasadnienia uchwały wynika, że opracowanie nowego planu ma na celu powiększenie terenów budownictwa mieszkaniowego, korektę przebiegu wyznaczonych w miejscowym planie zagospodarowania przestrzennego dróg wewnętrznych, wyznaczenie nowych terenów usługowych i produkcyjnych. Większość terenów objętych opracowaniem wynika z wniosków mieszkańców, które zostały uwzględnione w uchwalonym w dniu 6 lutego 2019 r. Studium uwarunkowań i kierunków zagospodarowania przestrzennego gminy²².

Projekt miejscowego planu zagospodarowania przestrzennego obejmuje siedem obszarów o łącznej powierzchni około 21,32 ha.

Projekt miejscowego planu zagospodarowania przestrzennego przewiduje następujące przeznaczenia terenów:

1) Obszar nr 1:

- a) **MN** – tereny zabudowy mieszkaniowej jednorodzinnej,
- b) **R** - tereny rolnicze,
- c) **KDL** – tereny dróg publicznych klasy lokalnej;

2) Obszar nr 2:

- a) **MN** – tereny zabudowy mieszkaniowej jednorodzinnej,
- b) **ZL** – lasy,
- c) **KDZ** – tereny dróg publicznych klasy zbiorczej;

3) Obszar nr 3:

²² Uzasadnienie do uchwały nr XII/85/2019 Rady Gminy Mszana z dnia 26 września 2019 r. w sprawie przystąpienia do sporządzenia miejscowego planu zagospodarowania przestrzennego gminy Mszana

- a) **MN** – tereny zabudowy mieszkaniowej jednorodzinnej,
- b) **ZNU** – tereny zieleni nieurządzonej,
- c) **WS** – tereny wód powierzchniowych śródlądowych,
- d) **KDW** – tereny dróg wewnętrznych;

4) Obszar nr 4:

- a) **MN** – tereny zabudowy mieszkaniowej jednorodzinnej,
- b) **MN-U** - tereny zabudowy mieszkaniowej jednorodzinnej oraz zabudowy usługowej,
- c) **U** – tereny usługowe,
- d) **RM** – tereny zabudowy zagrodowej,
- e) **R** – tereny rolnicze,
- f) **WS** – tereny wód powierzchniowych śródlądowych,
- g) **KDZ** – tereny dróg publicznych klasy drogi zbiorczej,
- h) **KDW** – tereny dróg wewnętrznych;

5) Obszar nr 5:

- a) **MN** – tereny zabudowy mieszkaniowej jednorodzinnej,
- b) **R** – tereny rolnicze,
- c) **KDZ** – tereny dróg publicznych klasy drogi zbiorczej;

6) Obszar nr 6:

- a) **MN** – tereny zabudowy mieszkaniowej jednorodzinnej,
- b) **ZI** – tereny zieleni izolacyjnej,
- c) **KDL** – tereny dróg publicznych klasy lokalnej,
- d) **KDW** – tereny dróg wewnętrznych;

7) Obszar nr 7:

- a) **MN** – tereny zabudowy mieszkaniowej jednorodzinnej,
- b) **R** – tereny rolnicze,
- c) **ZNU** – tereny zieleni nieurządzonej,
- d) **ZL** – lasy,
- e) **KDL** – tereny dróg publicznych klasy lokalnej.

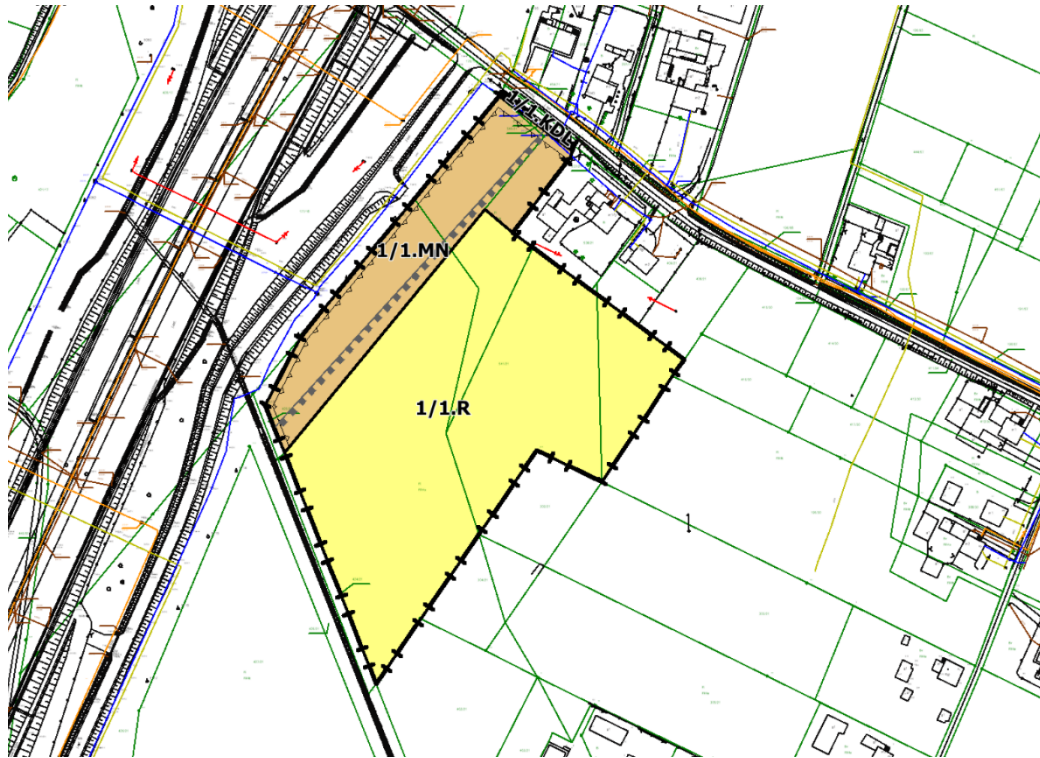
Tab. 1. Przeznaczenie ustalone w projekcie planu miejscowego

	Przeznaczenie		Powierzchnia ha	Udział %
	Obszar nr 1			
1.	MN	tereny zabudowy mieszkaniowej jednorodzinnej	0,55	24,12
2.	R	tereny rolnicze	1,72	75,44
3.	KDL	tereny dróg publicznych klasy lokalnej	0,01	0,44
RAZEM:			2,28	100
	Obszar nr 2			
1.	MN	tereny zabudowy mieszkaniowej jednorodzinnej	0,12	50
2.	ZL	lasy	0,07	29,17
3.	KDZ	tereny dróg publicznych klasy zbiorczej	0,05	20,83
RAZEM:			0,24	100
	Obszar nr 3			
1.	MN	tereny zabudowy mieszkaniowej jednorodzinnej	0,61	30,05
2.	ZNU	tereny zieleni nieurządzonej	1,34	66,01
3.	WS	tereny wód powierzchniowych śródlądowych	0,01	0,49
4.	KDW	tereny dróg wewnętrznych	0,07	3,45
RAZEM:			2,03	100
	Obszar nr 4			
1.	MN	tereny zabudowy mieszkaniowej jednorodzinnej	2,64	24,76
2.	MN-U	tereny zabudowy mieszkaniowej jednorodzinnej oraz zabudowy usługowej	0,50	4,76
3.	U	tereny usługowe	1,40	13,33
4.	RM	tereny zabudowy zagrodowej	2,40	22,86
5.	R	tereny rolnicze	2,04	19,05
6.	WS	tereny wód powierzchniowych śródlądowych	1,2	11,43

7.	KDZ	tereny dróg publicznych klasy drogi zbiorczej	0,10	0,95
8.	KDW	tereny dróg wewnętrznych	0,30	2,86
RAZEM:			10,58	100
Obszar nr 5				
1.	MN	tereny zabudowy mieszkaniowej jednorodzinnej	0,76	34,78
4.	R	tereny rolnicze	1,30	64,25
5.	KDZ	tereny dróg publicznych klasy drogi zbiorczej	0,02	0,97
RAZEM:			2,08	100
Obszar nr 6				
1.	MN	tereny zabudowy mieszkaniowej jednorodzinnej	2,43	92,03
2.	ZI	tereny zieleni izolacyjnej	0,12	4,78
3.	KDL	tereny dróg publicznych klasy lokalnej	0,01	0,40
4.	KDW	tereny dróg wewnętrznych	0,07	2,79
RAZEM:			2,51	100
Obszar nr 7				
1.	MN	tereny zabudowy mieszkaniowej jednorodzinnej	0,91	54,49
3.	R	tereny rolnicze	0,11	6,59
2.	ZNU	tereny zieleni nieurządzonej	0,27	16,17
3.	ZL	lasy	0,37	22,16
4.	KDL	tereny dróg publicznych klasy lokalnej	0,01	0,60
RAZEM:			1,67	100

Ustalone w projekcie miejscowego planu zagospodarowania przestrzennego przeznaczenia są zgodne z obowiązującym studium uwarunkowań i kierunków zagospodarowania przestrzennego gminy Mszana.

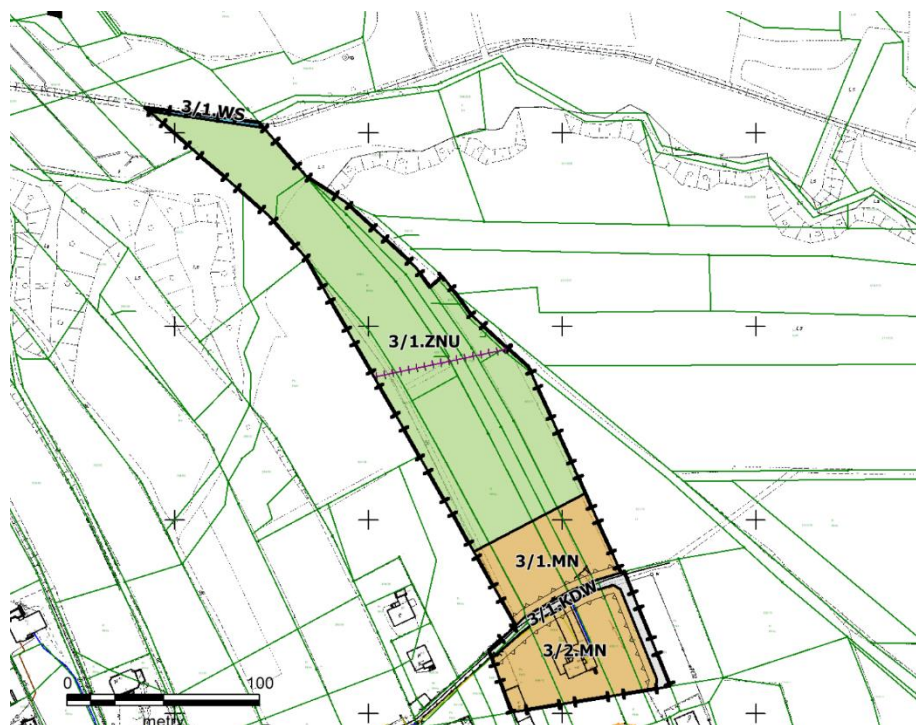
Rys. 16. Przeznaczenia ustalone w projekcie planu miejscowego (Obszar nr 1)



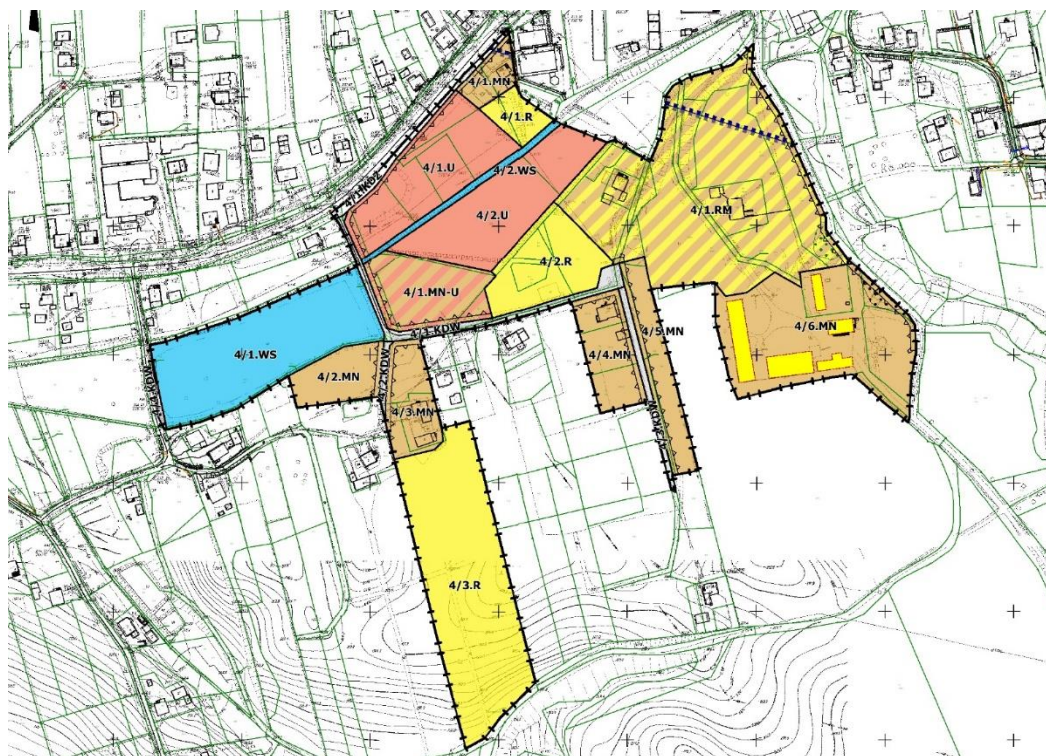
Rys. 17. Przeznaczenia ustalone w projekcie planu miejscowego (Obszar nr 2)



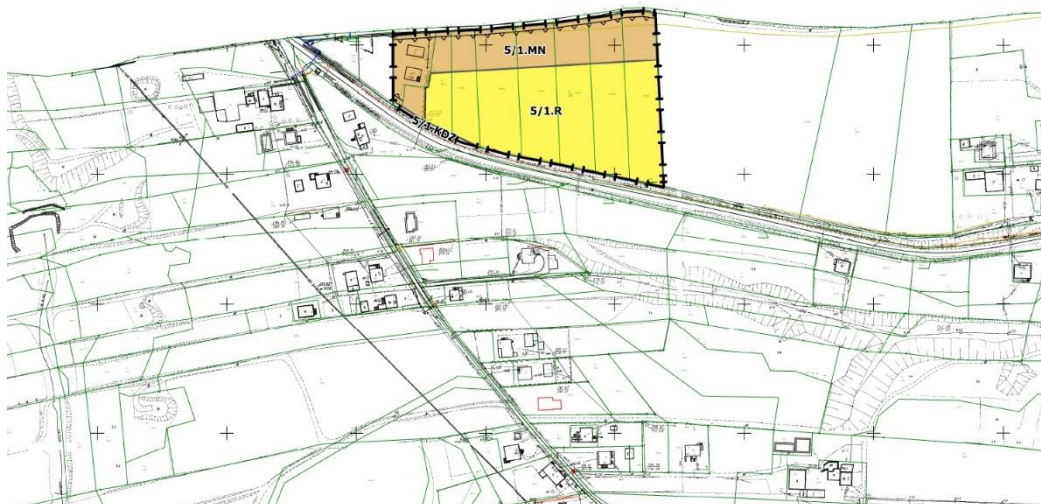
Rys. 18. Przeznaczenia ustalone w projekcie planu miejscowego (Obszar nr 3)



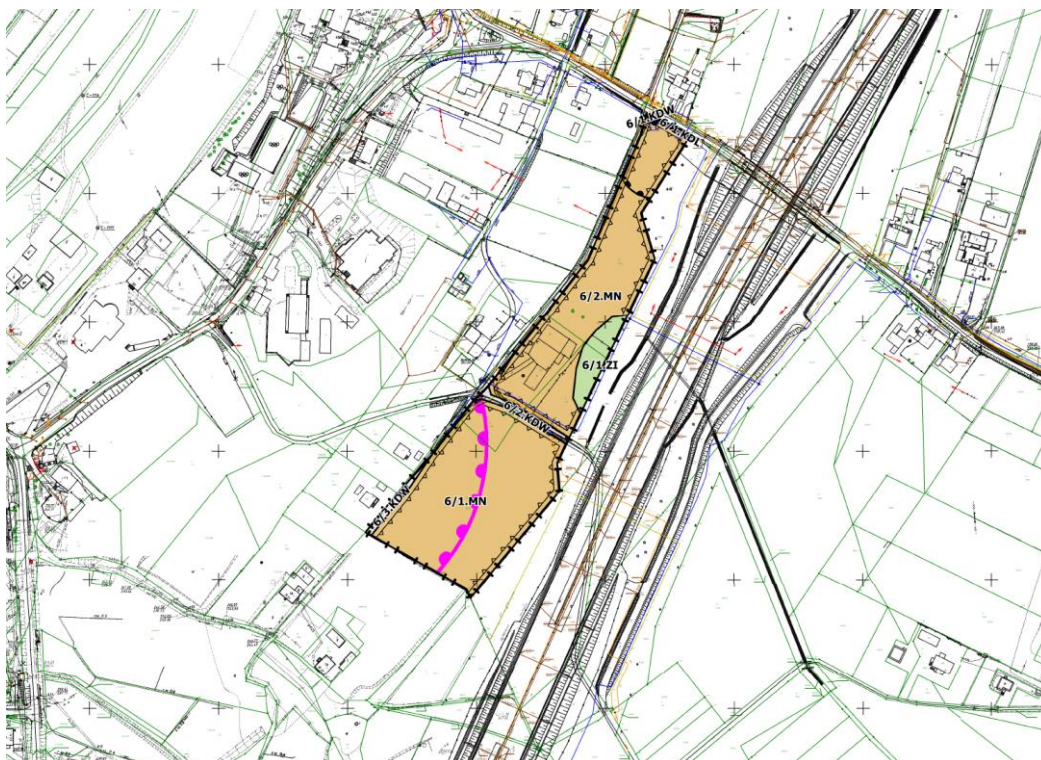
Rys. 19. Przeznaczenia ustalone w projekcie planu miejscowego (Obszar nr 4)



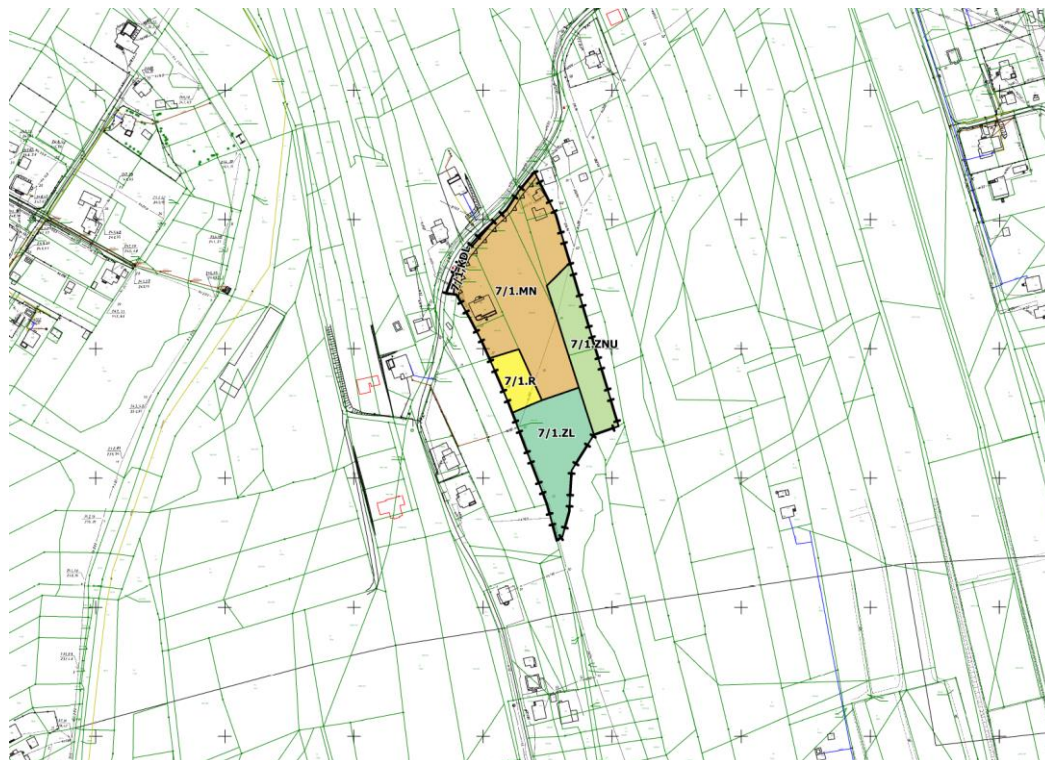
Rys. 18. Przeznaczenia ustalone w projekcie planu miejscowego (Obszar nr 5)



Rys. 19. Przeznaczenia ustalone w projekcie planu miejscowego (Obszar nr 6)



Rys. 20. Przeznaczenia ustalone w projekcie planu miejscowego (Obszar nr 7)



Z przeprowadzonej analizy wynika, że obszary objęte planem znajdują się poza granicami form ochrony przyrody. Brak tutaj również obszarów zagrożenia powodziowego. Analizowane tereny nie leżą również w zasięgu zbiorników wód podziemnych. Brak jest cennych siedlisk przyrodniczych. W granicach obszaru nr 4 występują osuwisko aktywne okresowo oraz osuwisko nieaktywne. Na obszarze nr 6 występuje stanowisko archeologiczne.

Tab. 2. Występowanie obszarów górniczych, terenów górniczych, udokumentowanych złóż na obszarach objętych projektem miejscowego planu zagospodarowania przestrzennego

	Obszar	Obszar górniczy	Teren górniczy	Złoże
1.	Obszar nr 1			udokumentowane złożo węgla kamiennego „Jas-Mos 1”
2.	Obszar nr 2	-	-	udokumentowane złożo węgla kamiennego „Jas-Mos”
3.	Obszar nr 3	obszar górniczy „Mszana”	teren górniczy „Mszana”	udokumentowane złożo metanu pokładów węgla „Mszana”
		obszar górniczy „Wilchwy”	teren górniczy „Wilchwy”	udokumentowane złożo metanu pokładów węgla „Wilchwy”

				udokumentowane złoża węgla kamiennego „Marcel-Ruch 1 Maja”
4.	Obszar nr 4	obszar górniczy „Szeroka I”	teren górniczy „Szeroka I”	udokumentowane złoża węgla kamiennego „Borynia”
		obszar górniczy „Jastrzębie IV”	teren górniczy „Jastrzębie IV”	udokumentowane złoża węgla kamiennego „Jas-Mos 1”
5.	Obszar nr 5	obszar górniczy „Radlin II”	teren górniczy „Radlin II”	udokumentowane złoża węgla kamiennego „Marcel 1”
6.	Obszar nr 7	obszar górniczy „Mszana”	teren górniczy „Mszana”	udokumentowane złoża metanu pokładów węgla „Mszana”
				udokumentowane złoża węgla kamiennego „Marcel-Ruch 1 Maja”

Mając na uwadze powyższe uwarunkowania oraz w związku z ustaleniami planu i charakterem zaproponowanych przeznaczeń nie przewiduje się wystąpienia znaczącego negatywnego oddziaływania na środowisko.

2. CHARAKTERYSTYKA ŚRODOWISKA

2.1. POŁOŻENIE FIZYCZNO-GEOGRAFICZNE

Analizowane obszary położone są w gminie Mszana w obrębach ewidencyjnych Mszana (obszar nr 7), Połomia (obszary nr 1, 2, 5, 6), Gogołowa (obszar nr 5). Obszar nr 3 położony jest częściowo w obrębie Mszana i Połomia. Obszar nr 1 zlokalizowany jest w pobliżu Autostrady Bursztynowej w rejonie ulicy Szkolnej. Obszar nr 2 znajduje się w rejonie ulicy Podgórznej. Obszar nr 3 zlokalizowany jest w rejonie ulicy Sosnowej. Obszar nr 4 znajduje się na południe od ulicy Wiejskiej. Obszar nr 5 zlokalizowany jest w rejonie ulic Centralnej i Karola Szymanowskiego przy granicy gminy. Obszar nr 6 znajduje się na zachód od Autostrady Bursztynowej w rejonie ulic Szkolnej i Dworskiej. Obszar nr 7 zlokalizowany jest w rejonie ulicy Chabrowej.

Według podziału na jednostki fizyczno-geograficzne J. Kondrackiego analizowane obszary znajdują się w prowincji Wyżyny Polskie (34), podprowincja Wyżyna Śląsko-

Krakowska (341), makroregionie Wyżyna Śląska (341.1), w obrębie mezoregionu Płaskowyż Rybnicki (341.15) i megaregionu Pozaalpejska Europa Środkowa²³.

2.2. BUDOWA GEOLOGICZNA

W budowie geologicznej terenu gminy Mszana biorą udział osady karbonu, trzeciorzędu i czwartorzędu. Osady karbonu wykształcone są w postaci naprzemianległych ławic piaskowców i ilowców z pokładami węgla kamiennego oraz towarzyszącego mu metanu. Strop osadów karbonu w obrębie gminy Mszana zalega na głębokości od 104 m w rejonie Wilchw do 268 m w rejonie Połomii.

Osady trzeciorzędu zalegają zwartym płaszczem na terenie całej gminy. Wykształcone są jako iły margliste i łupki margliste z wkładkami piasków i pyłów w spągu i w stropie. Miąższość osadów trzeciorzędu w obszarze gminy Mszana jest zróżnicowana - mieści się w przedziale od kilkudziesięciu metrów (rejon Wilchw) do kilkuset metrów w rejonie Gogołowej.

Osady czwartorzędu pokrywające zwartym płaszczem teren gminy to osady stratygraficznie zaliczane do plejstocenu i holocenu. Ich miąższość wynosi od kilku do kilkudziesięciu metrów. Generalnie większa miąższość notowana jest na wyniesieniach, mniejsza w głęboko wciętych dolinach cieków. Osady plejstoceńskie to fluwialne i glacyjfluwialne osady piaszczyste, często zailone przykryte słabo przepuszczalnymi seriami lessów i glin lessopodobnych o charakterze glin pylastych, pyłów piaszczystych i pyłów.

Osady holocenijskie to współczesne osady rzeczne, zalegające w dolinach rzek, reprezentowane głównie przez pyły, piaski i żwiry rzeczne. Na terenie gminy Mszana występują liczne nasypy antropogeniczne np. nasypy budowlane oraz zwałowiska odpadów górniczych²⁴.

²³ pgi.gov.pl

²⁴ *Opracowanie ekofizjograficzne dla miejscowych planów zagospodarowania przestrzennego gminy Mszana. Część I – tekst*, Przedsiębiorstwo Produkcyjno-Badawcze „INTEREKO” Sp. z o.o., Katowice 2002, s. 12

2.3. WODY POWIERZCHNIOWE

Analizowane obszary znajdują się w regionie wodnym Górnej Odry w obszarze dorzecza Odry, w zlewni rzeki Szotkówki bez Lesznicy w obszarze bilansowym GL-IV Górna Odra /Odra po Koźle/. Obszary objęte projektem planu zaliczają się do regionu hydrogeologicznego – region przedkarpacki (XIII) (Paczyński, 1995).

Mapy zagrożenia powodziowego i mapy ryzyka powodziowego nie wskazują na występowanie obszarów zagrożenia powodzią w obrębie obszarów planu²⁵.

Sieć rzeczna gminy Mszana należy do dobrze rozwiniętych. Układ sieci rzecznej jest asymetryczny, dendrytyczny z główną osią na linii N-S w postaci koryta i doliny Szotkówki, o słabo zaznaczonym reżimie śnieżno-deszczowym. Dopływy prawobrzeżne są z reguły dłuższe i bardziej rozbudowane. Prawobrzeżnymi dopływami Szotkówki w obrębie gminy są: Mszanka, Kolejówka, Kościelnik, Kucharzówka, a także kilka innych małych cieków. Dopływami lewobrzeżnymi są Jastrzębianka i Potok z Gogołowej oraz niewielkie ciek bez nazwy²⁶.

W obrazie powierzchniowej sieci hydrograficznej duże znaczenie posiadają zbiorniki wodne pochodzenia antropogenicznego. Stanowią one ok. 1% powierzchni gminy. Są to najczęściej zalane niecki osiadań i zapadliska. Zbiorniki te wykazują znaczną zmienność przestrzenną i czasową, co zależy od intensywności i rozmiaru osiadań terenu²⁷.

Na południe od obszaru nr 3, poza jego granicami, znajduje się ciek naturalny Kolejówka²⁸. W granicach obszaru nr 4 oraz w jego najbliższym otoczeniu znajdują się stawy. Na południe od granic obszaru nr 7 znajduje się cieka naturalny.

2.4. WODY PODZIEMNE

W podłożu gminy Mszana wody podziemne zalegają w osadach czwartorzędu, trzeciorzędu i karbonu. Głównym poziomem użytkowym w obrębie gminy jest czwartorzędowy poziom wodonośny.

²⁵ Hydroportal, www.wody.isok.gov.pl

²⁶ *Studium uwarunkowań...*, s. 20

²⁷ *Studium uwarunkowań...*, s. 20

²⁸ Hydroportal, www.wody.isok.gov.pl

Według Mapy waloryzacji głównych zbiorników wód podziemnych GZW (Różkowski, 1997) na terenie gminy w wodach czwartorzędowych wydziela się zbiorniki wód podziemnych: UPWP QI Rejon Górnej Odry i GZWP Q7 Jastrzębie. UPWP QI Rejon Górnej Odry są to wody czwartorzędowego poziomego wodonośnego typu porowego, zwierciadło zalega na głębokości około 20-30 m i jest odkryte hydrogeologicznie, jakość wód jest średnia (klasa Ic i Id), czas pionowej migracji zanieczyszczeń wynosi 5-25 lat (średni stopień zagrożenia), poziom zasilany jest wodami powierzchniowymi. Wydajność potencjalna studni wierconej wynosi 10-30 m³/h. Zbiornik ten znajduje się częściowo w północnej części sołectwa Połomia²⁹.

GZWP Q/7 Jastrzębie to niewielki zbiornik wód podziemnych, który na obszarze sołectwa Gogołowa osiąga swój zachodni zasięg. Zbiornik jest zasilany powierzchniowo, charakteryzuje się średnim i niskim stopniem zagrożenia (czas przenikania odpowiednio: 5-25 i 50-100 lat). Wydajność potencjalna studni wierconej wynosi 10-30 m³/h. W opracowaniu A. Różkowskiego zaproponowano dla tego zbiornika obszar wysokiej ochrony (OWO). Według Mapy wstępnej waloryzacji głównych zbiorników wód podziemnych (Skrzypczak [red], 2003) na obszarze gminy nie występują Główne Zbiorniki Wód Podziemnych. Zbiornik Q/7 Jastrzębie, który został przedstawiony na mapie A. Różkowskiego nie został ujęty na mapie waloryzacji GZWP, jak również nie znalazł się on na liście zbiorników wód podziemnych stanowiącej załącznik do rozporządzenia Rady Ministrów z dnia 27 czerwca 2006 r. w sprawie przebiegu granic obszarów dorzeczy i regionów wodnych (Dz. U. 2006 nr 126 poz. 878), co związane jest prawdopodobnie z jego niską wartością³⁰.

Zgodnie z danymi Państwowego Instytutu Geologicznego, analizowane obszary w podziale wód podziemnych na jednolite części znajdują się w obrębach JCWPd nr 155³¹.

²⁹ Studium uwarunkowań..., s. 19

³⁰ Studium uwarunkowań..., s. 20

³¹ www.geolog.pgi.gov.pl

2.5. KLIMAT

Według regionalizacji rolniczo-klimatycznej R. Gumińskiego, obszar gminy Mszana leży w obrębie dzielnicy przedsudeckiej³², ze średnią roczną temperaturą powietrza 8°C, liczbą dni z przymrozkami wahającą się od 100 do 120, zaś dni z pokrywą śnieżną od 60 do 70. Stosunki opadowe uwarunkowane są wysokością n.p.m., ekspozycją oraz orografią terenu. Najwyższe roczne sumy opadów w rejonie gminy Mszana wynoszą 736 mm. Maksimum miesięczne opadów przypada na sierpień i wynosi do 91 mm. Najniższe miesięczne sumy opadów wynoszą 35 mm i przypadają na luty³³.

Obszar gminy charakteryzuje się dużą zmiennością i nieregularnością stanów atmosfery, co spowodowane jest ścieraniem się różnych mas powietrza. Warunki klimatyczne obszaru gminy Mszana kształtują:

- przez 72% dni w roku masy powietrza polarno-morskiego,
- przez 21% dni w roku masy powietrza polarno-kontynentalnego,
- przez 6 % dni w roku - masy powietrza polarno-arktycznego,
- przez 1% dni w roku masy powietrza zwrotnikowego³⁴.

Cechą charakterystyczną klimatu gminy Mszana jest występowanie lokalnego mikroklimatu związanego z obecnością rozbudowanego układu dolin rzek i potoków. W dolinach tych może dochodzić do występowania inwersji, zalegania powietrza o zwiększonej wilgotności i niższej temperaturze niż na sąsiednich wyniesieniach. W dolinach częściej mogą występować mgły, oraz dłużej może utrzymywać się pokrywa śnieżna³⁵.

Warunki anemologiczne są wynikiem ogólnej cyrkulacji powietrza, lokalnie modyfikowanej przez rzeźbę terenu. Potwierdzają to wyniki obserwacji na posterunku meteorologicznym w Jastrzębiu Zdroju. Największą frekwencję odnotowano w przypadku wiatrów SW (28%), S (14%) i SE (13%), na co częściowo może mieć wpływ usytuowanie u progu Bramy Morawskiej, wyraźnie sterującej ruchem mas powietrza. Średnia prędkości wiatrów na terenie gminy 2,2 m/s. Wiatry o wartościach ok. 2 m/s są wiatrami raczej słabymi i nie mają one istotnego znaczenia

³² R. Gumiński, *Próba wydzielenia dzielnic rolniczo-klimatycznych w Polsce*, Przegł. Met. Hydrolog., I, 1, 1948

³³ *Opracowanie ekofizjograficzne ...*, s. 9

³⁴ *ibidem*

³⁵ *Opracowanie ekofizjograficzne ...*, s. 10

w przewietrzaniu terenu gminy. Przez 15,7% dni w roku nad terenem gminy Mszana występuje cisza³⁶.

2.6. POWIERZCHNIA ZIEMI

2.6.1. UKSZTAŁTOWANIE TERENU

Projekt miejscowego planu zagospodarowania przestrzennego obejmuje 7 obszarów zlokalizowanych na terenie gminy Mszana.

Tab. 3. Zagospodarowanie i ukształtowanie obszarów objętych projektem planu miejscowego

Nr obszaru	Opis zagospodarowania
1.	Obszar niezabudowany, użytkowany rolniczo. Sąsiaduje z terenami rolniczymi, zabudową jednorodzinną oraz autostradą A1. Najwyżej położony punkt obszaru znajduje się w jego północnej części (około 264 m n.p.m.). Najniżej położone punkty znajdują się na południu obszaru na wysokości około 251 m n.p.m.
2.	Obszar niezabudowany, zalesiony. Sąsiaduje z terenami leśnymi i rolnymi. W pobliżu znajdują się domy jednorodzinne wraz zabudową towarzyszącą. Obszar znajduje się na wysokości około 240 m n.p.m.
3.	Obszar zabudowany w południowej części budynkiem jednorodzinnym. Reszta terenu użytkowana rolniczo. Obszar graniczy z terenami rolniczymi i leśnymi. W pobliżu znajduje się kilka domów jednorodzinnych z zabudową towarzyszącą. Najwyżej położone punkty znajdują się na południu obszaru na wysokości około 267 m n.p.m. Natomiast najniżej położone punkty znajdują się północy obszaru na wysokości około 242 m n.p.m.
4.	Obszar jest zróżnicowany pod względem zagospodarowania. W północnej części, przy drodze znajduje się parking dla samochodów ciężarowych, na wschodzie zlokalizowany jest staw. Teren częściowo zabudowany jest rozproszoną zabudową mieszkaniową jednorodzinną. W jego obrębie znajdują się również tereny rolnicze oraz zadrzewienia, a także stare zabudowania folwarczne ujęte w gminnej ewidencji zabytków. W sąsiedztwie zlokalizowana jest między innymi siedziba ochotniczej straży pożarnej, stacja paliw oraz spółdzielnia kótek rolniczych. Ukształtowanie terenu jest zróżnicowane, najwyżej położony punkt obszaru znajduje się na wysokości około 268 m n.p.m, natomiast najniżej położony punkt na wysokości około 246 m n.p.m.
5.	Obszar jest nieznacznie zabudowany we wschodniej części. Pozostały teren użytkowany jest rolniczo. Obszar sąsiaduje z terenami rolniczymi oraz rozproszoną zabudową mieszkaniową jednorodzinną. Teren jest płaski, znajduje się na wysokości około 284 m n.p.m.

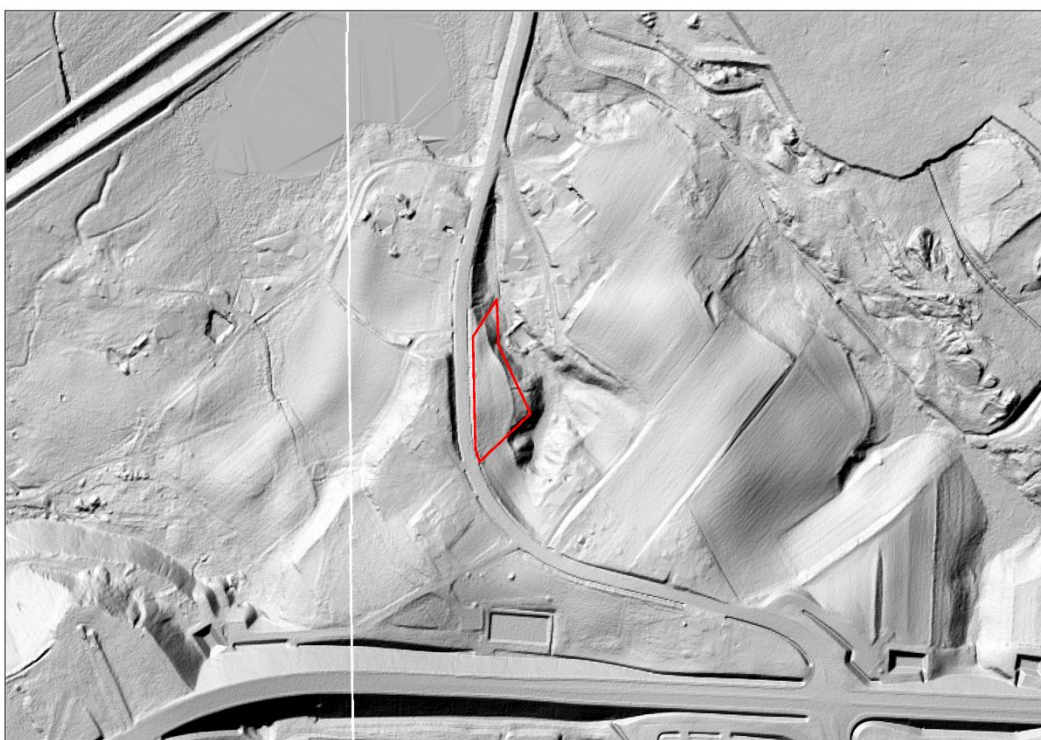
³⁶ Załącznik nr 1 do uchwały nr IV/39/2019 Rady Gminy Mszana z dnia 6 lutego 2019 r. w sprawie zmiany Studium uwarunkowań i kierunków zagospodarowania przestrzennego gminy Mszana, przyjętego uchwałą Nr XXXII/59/2013 Rady Gminy Mszana z dnia 30 września 2013 r. w sprawie zmiany Studium uwarunkowań i kierunków zagospodarowania przestrzennego gminy Mszana, s. 15

6.	Obszar wykorzystywany rolniczo, w jego obrębie znajduje się budynek mieszkalny z zabudową rolniczą. Sąsiaduje z autostradą A1, obszarami rolniczymi i rozproszoną zabudową mieszkaniową. W niedalekiej odległości znajdują się również stawy, kryta pływalnia oraz cmentarz. Na północy obszar znajduje się na wysokości około 265 m n.p.m., natomiast na południu na wysokości około 256 m n.p.m.
7.	Obszar jest częściowo zabudowany zabudową jednorodzinną w północnej części, przy ulicy Chabrowej. Pozostały teren w większości użytkowany rolniczo. Na południu obszar jest zalesiony. Najwyżej położony punkt obszaru znajduje się na północy na wysokości około 269 m n.p.m. Natomiast na południu znajdują się najniższe punkty na wysokości około 252 m n.p.m.

Rys. 21. Obszar nr 1 – rzeźba terenu³⁷



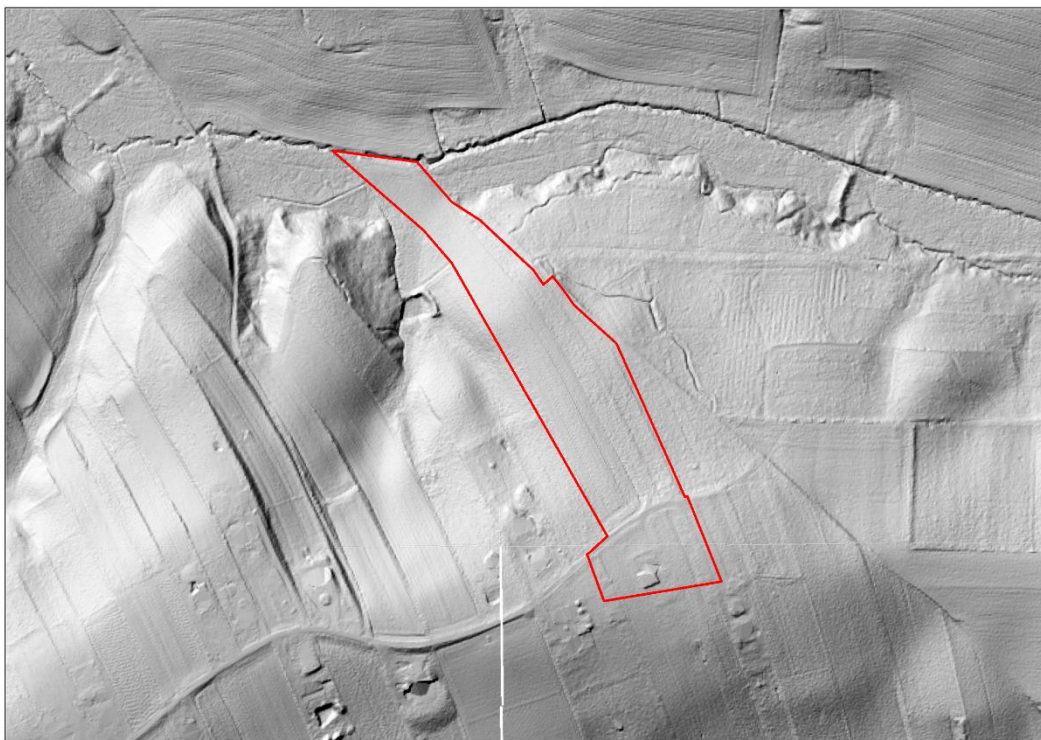
Rys. 22. Obszar nr 2 – rzeźba terenu³⁸



³⁷ Opracowanie własne na podstawie danych z geoportal.gov.pl

³⁸ Opracowanie własne na podstawie danych z geoportal.gov.pl

Rys. 23. Obszar nr 3 – rzeźba terenu³⁹



Rys. 24. Obszar nr 4 – rzeźba terenu⁴⁰



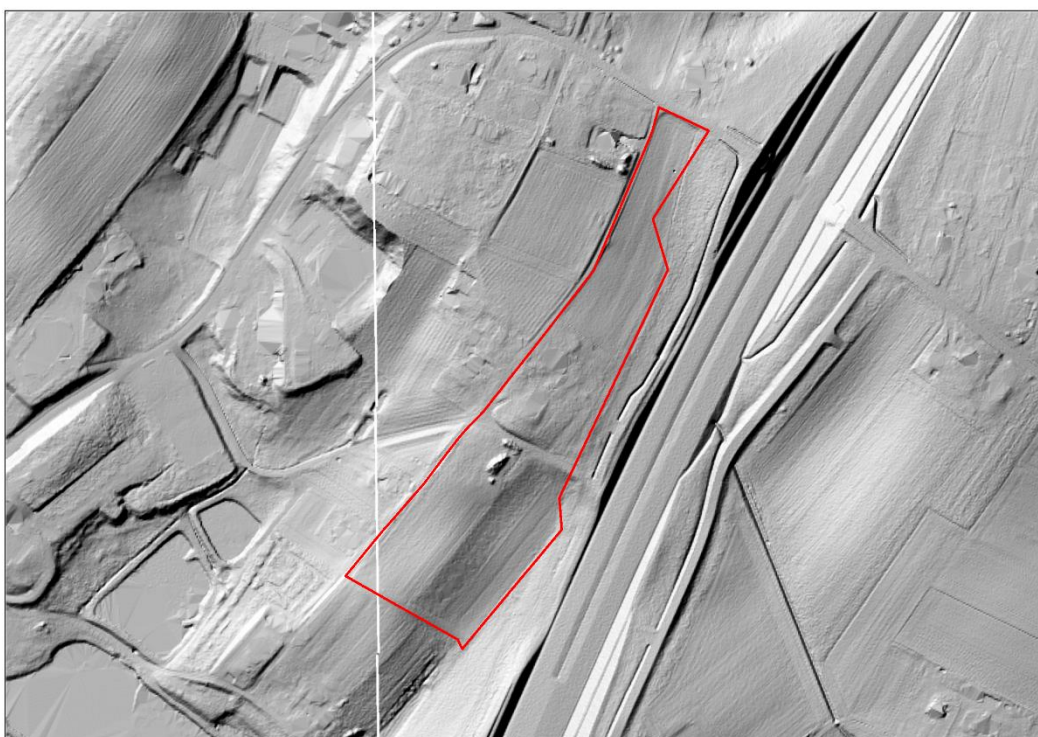
³⁹ Opracowanie własne na podstawie danych z geoportal.gov.pl

⁴⁰ Opracowanie własne na podstawie danych z geoportal.gov.pl

Rys. 25. Obszar nr 5 – rzeźba terenu⁴¹



Rys. 26. Obszar nr 6 – rzeźba terenu⁴²



⁴¹ Opracowanie własne na podstawie danych z geoportal.gov.pl

⁴² Opracowanie własne na podstawie danych z geoportal.gov.pl

Rys. 27. Obszar nr 7 – rzeźba terenu⁴³



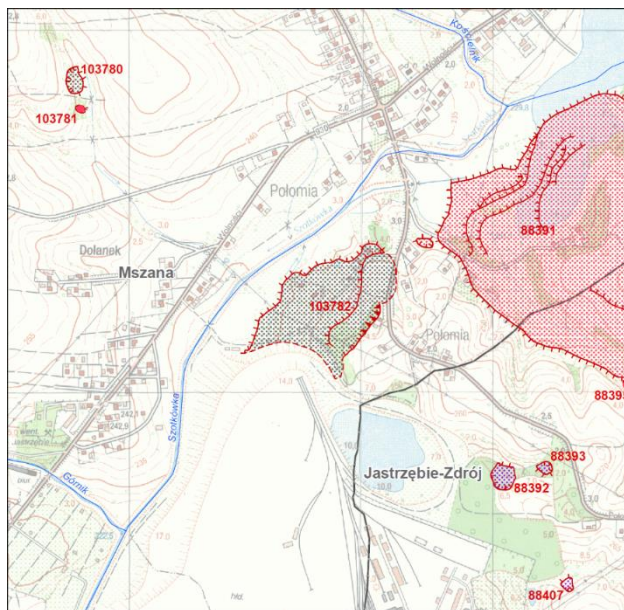
Osuwiska należą do najniebezpieczniejszych i najczęściej występujących geozagrożeń na terenie Polski. Powodują zniszczenia w infrastrukturze, uprawach, drzewostanie oraz ogólną degradację terenów objętych ruchami masowymi ziemi.

Zgodnie z danymi dostępnymi w aplikacji SOPO⁴⁴ na obszarze gminy Mszana znajdują się tereny zagrożone ruchami masowymi. W granicach obszaru nr 4 występują osuwisko aktywne okresowo oraz osuwisko nieaktywne.

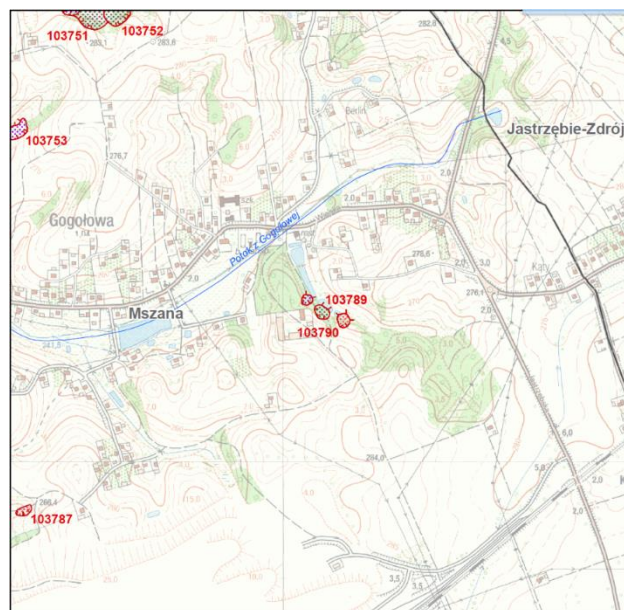
⁴³ Opracowanie własne na podstawie danych z geoportal.gov.pl

⁴⁴ www.geoportal.pgi.gov.pl/portal/page/portal/SOPO

Rys. 28. Osuwiska na terenie gminy Mszana (rejon obszaru nr 2)⁴⁵



Rys. 29. Osuwiska na terenie gminy Mszana (rejon obszaru nr 4)⁴⁶



2.6.2. GLEBY

Obszar gminy Mszana leży w obszarze leja depresyjnego, wyjątek stanowi północna część sołectwa Polomia i fragment północnej części sołectwa Gogołowa. W większości grunty w obrębie leja należą do szczególnie podatnych na denudację naturogeniczną i uprawową. Głównym powodem degradacji gleb jest ich zasolenie i zawodnienie.

⁴⁵ Mapa wygenerowana w systemie SOPO

⁴⁶ Mapa wygenerowana w systemie SOPO

Teren Gminy cechują dobre i przeciętne warunki glebowe, co wynika głównie z istnienia tu glin zwałowych moreny dennej i utworów lessopodobnych akumulacji eolicznej. Doliny rzek pokrywają fluwialne piaski holoceni. Najczęściej występującymi typami gleb są tutaj: gleby gliniaste – gliny lekkie i gliny pylaste, gleby pyłowe – lekkie i średnie oraz gleby ilaste – pyły ilaste lekkie i ciężkie⁴⁷. Na takim podłożu wykształciły się gleby: brunatne kwaśne, bielcowe, pseudobielcowe i brunatne wylugowane. Gleby te zaliczane są do klas IVa i IV b, ale na obszarze gminy zalegają również połacie gruntów zaliczanych do wyższych klas takich jak III. Na terenie Mszany dominują kompleksy rolniczej przydatności rolniczej:

- 1) pszenno-dobry, pszenno-wadliwy,
- 2) żytnio – ziemniaczany bardzo dobry,
- 3) żytnio – ziemniaczany dobry, żytnio – ziemniaczany słaby.

Główne kompleksy terenów rolnych występują w Połomi zarówno na północ jak i na południe od terenów zurbanizowanych. Ze względu na zróżnicowane ukształtowanie terenów kompleksy rolne występują licznie, jednak w stosunkowo niewielkich areałach (średnio po 12 ha). Obejmują one łagodne zbocza i szerokie dna dolin lokalnych wód płynących. W sołectwie Mszana i Gogołowa występują mniejsze kompleksy rolne; część terenów rolnych w tych jednostkach została przejęta pod składowiska kamienia dołowego. Tereny rolne w Mszanie są stopniowo wyłączone z produkcji rolnej i urbanizowane. Dużą część terenów rolnych stanowią wieloletnie odłogi, rozprzestrzeniają się chwasty, zakrzaczenia i zadrzewienia z samosiewów oraz występuje wzbogacenie fauny zarówno ilościowe jak i gatunkowe. Grunty należące do rolników indywidualnych są silnie rozdrobnione i nie stanowią potencjału produkcji towarowej⁴⁸. O produkcji rolnej decydują przede wszystkim większe gospodarstwa, niestety mało jest funkcjonujących gospodarstw o powierzchni przekraczającej 10 ha.

2.7. ZASOBY NATURALNE

Analizowane obszary znajdują się:

⁴⁷ Załącznik nr 1 do uchwały nr IV/39/2019 ..., s. 16-17

⁴⁸ *ibidem*

- 1) Obszar nr 1:
 - a) w części w granicach udokumentowanego złoża węgla kamiennego „Jas-Mos 1”;
- 2) Obszar nr 2:
 - a) w całości w granicach udokumentowanego złoża węgla kamiennego „Jas-Mos”;
- 3) Obszar nr 3:
 - a) w części w granicach udokumentowanych złóż metanu pokładów węgla „Mszana” i „Wilchwy”,
 - b) w całości w granicach udokumentowanego złoża węgla kamiennego „Marcel-Ruch 1 Maja”,
 - c) w części w granicach obszarów górniczych „Mszana” i „Wilchwy”,
 - d) w części w granicach terenów górniczych „Mszana” i „Wilchwy”;
- 4) Obszar nr 4:
 - a) w części w granicach obszarów górniczych „Szeroka I” i „Jastrzębie IV”,
 - b) w części w granicach terenów górniczych „Szeroka I” i „Jastrzębie IV”,
 - c) w części w granicach udokumentowanych złóż węgla kamiennego „Borynia” i „Jas-Mos 1”;
- 5) Obszar nr 5:
 - a) w całości w granicach obszaru górniczego „Radlin II”,
 - b) w całości w granicach terenu górniczego „Radlin II”,
 - c) w całości w granicach udokumentowanego złoża węgla kamiennego „Marcel 1”;
- 6) Obszar nr 7:
 - a) w całości w granicach obszaru górniczego „Mszana”,
 - b) w całości w granicach terenu górniczego „Mszana”,
 - c) w całości w granicach udokumentowanego złoża węgla kamiennego „Marcel-Ruch 1 Maja”,
 - d) w całości w granicach udokumentowanego złoża metanu pokładów węgla „Mszana”⁴⁹.

⁴⁹ www.igs.pgi.gov.pl

Zgodnie z *Bilansem zasobów złóż kopalin w Polsce wg stanu na 31 XII 2019 r.* złoża węgla kamiennego Jas-Mos I, Zofiówka, Borynia, Marcel 1 zaliczone zostały do złóż eksploatowanych. Natomiast złoża Marcel-Ruch 1 Maja wskazane zostały jako złoża, z którego wydobycie zostało zaniechane⁵⁰. Złoża metanu pokładów węgla „Mszana” i „Wilchwy” według stanu zagospodarowania zasobów zaliczone zostały do złóż o zasobach rozpoznanych wstępnie (w kat. C₂ + D).

2.8. ŚRODOWISKO PRZYRODNICZE

W analizowanych obszarach jak również samej gminie Mszana brak jest małoobszarowych form ochrony przyrody, chroniących całe ekosystemy⁵¹.

Przedmiotowe obszary są częściowo zabudowane budynkami mieszkalnymi jednorodzinnymi wraz z zabudową towarzyszącą. Pozostałe części obszarów objętych projektem planu miejscowego wykorzystywane są rolniczo lub stanowią obszary zadrzewień, zieleni, lasów oraz stawów. W projekcie planu miejscowego wydzielono liniami rozgraniczającymi tereny zieleni nieurządzonej, rolnicze oraz lasów. Dodatkowo w terenach z możliwością zabudowy ustalono minimalny wskaźnik powierzchni biologicznie czynnej. Ponadto przyjęte w projekcie dokumentu nakazy, zakazy oraz dopuszczenia mają na celu racjonalne wykorzystanie przestrzeni z poszanowaniem środowiska przyrodniczego.

2.9. OBSZARY CHRONIONE NA PODSTAWIE USTAWY Z DNIA 16 KWIETNIA 2004 R.

Obszary objęte projektem planu zlokalizowane są poza granicami form ochrony przyrody. Jedyną formą ochrony przyrody (pomnik przyrody - drzewo) na terenie gminy Mszana znajduje się w odległości około 220 m na zachód od granic obszaru

⁵⁰ Państwowy Instytut Geologiczny, Państwowy Instytut Badawczy, *Bilans zasobów złóż kopalin w Polsce wg stanu na 31 XII 2019 r.*, Warszawa 2020, s. 49

⁵¹ Aktualizacja Programu Ochrony Środowiska dla Gminy Mszana lata 2013-2016, z perspektywą do roku 2020, s. 87

nr 6⁵². Przyjęte w projekcie planu rozwiązania pozostaną bez wpływu na tą formę ochrony przyrody z uwagi na dzielącą je odległość.

2.10. KRAJOBRAZ

Obszary objęte projektem planu miejscowego różnią się od siebie. Na części z nich znajduje się zabudowa, pozostałe natomiast są użytkowane rolniczo, stanowią grunty zadrzewione lub nieużytki. W bezpośrednim sąsiedztwie niemal wszystkich obszarów znajdują się budynki mieszkalne z towarzyszącymi zabudowaniami.

Szczegółowy opis zagospodarowania poszczególnych obszarów przedstawiono w tabeli nr 3.

ZABYTKI I OBIEKTY O WARTOŚCIACH KULTUROWYCH

W granicach analizowanego obszaru nr 4 znajdują się obiekty wpisane do Gminnej Ewidencji Zabytków Gminy Mszana – zabudowa dawnego folwarku⁵³. Poza granicami obszaru nr 4, po drugiej stronie ulicy Wiejskiej znajduje się kaplica św. Jana Nepomucena⁵⁴. Na obszarze nr 6 objętym planem występuje stanowisko archeologiczne.

Na pozostałych obszarach objętych projektem planu miejscowego nie występują zabytki oraz inne obiekty o wartościach kulturowych.

3. OCENA POTENCJALNYCH ZMIAN STANU ŚRODOWISKA PRZY BRAKU REALIZACJI USTALEŃ PLANU

Analizowane obszary objęte są obowiązującymi miejscowymi planami zagospodarowania przestrzennego, dlatego też w razie nie uchwalenia

⁵² Lipa drobnolistna - (*Tilia cordata*) w południowej części cmentarza w Połomi

⁵³ Pozycja nr 2 w załączniku nr 1 do Zarządzenia Wójta Gminy Mszana Nr AEI.0050/182/2017 z dnia 28.11.2017 r. w sprawie przyjęcia GEZ, czas powstania 1880-1990

⁵⁴ Pozycja nr 3 w załączniku nr 1 do Zarządzenia Wójta Gminy Mszana Nr AEI.0050/182/2017 z dnia 28.11.2017 r. w sprawie przyjęcia GEZ, czas powstania 1890-1910

przedmiotowego projektu planu obowiązywać w dalszym ciągu będą obecne plany miejscowe, które przewidują dla:

- 1) **Obszaru nr 1**⁵⁵:
 - a) tereny rolnicze (R),
 - b) tereny zieleni izolacyjnej (ZI),
- 2) **Obszaru nr 2**⁵⁶:
 - a) tereny lasów (ZL),
 - b) tereny dróg zbiorczych (KZ),
- 3) **Obszaru nr 3**⁵⁷:
 - a) tereny zabudowy mieszkaniowej jednorodzinnej (MN),
 - b) tereny upraw polowych (RP),
 - c) tereny dróg wewnętrznych (KDW),
 - d) tereny zieleni nieurządzonej (ZNU),
 - e) tereny rowu melioracyjnego (WSR),
- 4) **Obszaru nr 4**⁵⁸:
 - a) tereny mieszkaniowej zabudowy jednorodzinnej (MN),
 - b) tereny zabudowy zagrodowej w gospodarstwach rolnych, hodowlanych i ogrodniczych (RM),
 - c) tereny upraw rolnych (RP),
 - d) tereny zieleni nieurządzonej (ZNU),
 - e) tereny wód powierzchniowych śródlądowych (WS),
 - f) tereny rowu melioracyjnego (WSR),
 - g) tereny ciągu pieszo-jezdnego (KPJ),
 - h) tereny dróg wewnętrznych (KDW),
 - i) tereny dróg publicznych klasy zbiorczej (KDZ),

⁵⁵ W granicach obszaru nr 1 obowiązuje plan miejscowy przyjęty uchwałą nr XXXVI/4/2014 Rady Gminy Mszana z dnia 10 lutego 2014 r. w sprawie miejscowego planu zagospodarowania przestrzennego sołectwa Połomia (Dz. Urz. Woj. Śla. z 2014 r. poz. 976)

⁵⁶ W granicach obszaru nr 2 obowiązuje plan miejscowy przyjęty uchwałą nr XXXVI/4/2014 Rady Gminy Mszana z dnia 10 lutego 2014 r. w sprawie miejscowego planu zagospodarowania przestrzennego sołectwa Połomia (Dz. Urz. Woj. Śla. z 2014 r. poz. 976)

⁵⁷ W granicach obszaru nr 3 obowiązuje plan miejscowy przyjęty uchwałą nr XXVIII/26/2013 Rady Gminy Mszana z dnia 29 kwietnia 2013 r. w sprawie miejscowego planu zagospodarowania przestrzennego sołectwa Mszana ze zmianami

⁵⁸ W granicach obszaru nr 4 obowiązuje plan miejscowy przyjęty uchwałą nr XXVII/27/2013 Rady Gminy Mszana z dnia 29 kwietnia 2013 r. zmienionej uchwałą nr XLIV/71/2014 Rady Gminy Mszana z dnia z dnia 3 listopada 2014 r.

5) **Obszaru nr 5**⁵⁹:

- a) tereny zabudowy mieszkaniowej jednorodzinnej (MN),
- b) tereny rolnicze (R),
- c) tereny dróg zbiorczych (KZ),

6) **Obszaru nr 6**⁶⁰:

- a) tereny zabudowy mieszkaniowej jednorodzinnej (MN),
- b) tereny zieleni izolacyjnej (ZI),
- c) tereny dróg wewnętrznych (KDW),

7) **Obszaru nr 7**⁶¹:

- a) tereny zabudowy mieszkaniowej jednorodzinnej (MN),
- b) tereny rolnicze (R),
- c) tereny zieleni nieurządzonej (ZNU),
- d) teren lasu (ZL),
- e) tereny dróg publicznych klasy lokalnej (KDL).

Ustalenia przyjęte w sporządzanym dokumencie są zgodne z ustaleniami obowiązującego na terenie gminy Mszana studium uwarunkowań i kierunków zagospodarowania przestrzennego, ponadto odpowiadają istniejącemu zagospodarowaniu lub stanowią kontynuację funkcji znajdującej się w bezpośrednim sąsiedztwie obszarów. Zatem nie przyjęcie sporządzanego dokumentu nie wpłynie w znaczący sposób na zmianę zagospodarowania tych obszarów.

4. ISTNIEJĄCE PROBLEMY OCHRONY ŚRODOWISKA

Na obszarach będących przedmiotem prognozy nie odnotowano występowania szczególnych problemów ochrony środowiska związanych z formami ochrony przyrody, ani też innych problemów ochrony związanych z przekroczeniem norm środowiska. Na analizowanych terenach nie występują szczególnie cenne siedliska przyrodnicze.

⁵⁹ W granicach obszaru nr 5 obowiązuje plan miejscowy przyjęty uchwałą nr XXXVI/4/2014 Rady Gminy Mszana z dnia 10 lutego 2014 r. w sprawie miejscowego planu zagospodarowania przestrzennego sołectwa Połomia (Dz. Urz. Woj. Śła. z 2014 r. poz. 976)

⁶⁰ W granicach obszaru nr 6 obowiązuje plan miejscowy przyjęty uchwałą nr XXXVI/4/2014 Rady Gminy Mszana z dnia 10 lutego 2014 r. w sprawie miejscowego planu zagospodarowania przestrzennego sołectwa Połomia (Dz. Urz. Woj. Śła. z 2014 r. poz. 976)

⁶¹ W granicach obszaru nr 7 obowiązuje plan miejscowy przyjęty uchwałą nr XXVIII/26/2013 Rady Gminy Mszana z dnia 29 kwietnia 2013 r. w sprawie miejscowego planu zagospodarowania przestrzennego sołectwa Mszana ze zmianami

Nie wskazywano również potrzeb ustalenia małoobszarowych form ochrony przyrody, jak np. użytki ekologiczne czy zespoły przyrodniczo krajobrazowe. Nie prognozuje się również negatywnego wpływu na funkcjonowanie lokalnych korytarzy ekologicznych.

5. SKUTKI DLA ŚRODOWISKA WYNIKAJĄCE Z REALIZACJI USTALEŃ PLANU

5.1. WPŁYW NA WODY POWIERZCHNIOWE

W wyniku realizacji ustaleń miejscowego planu zagospodarowania przestrzennego nie przewiduje się bezpośrednich negatywnych oddziaływań na wody, zarówno powierzchniowe jak i podziemne. Mogą one być jedynie incydentalnie zanieczyszczone w drodze infiltracji niepożądanymi spływami z terenów zabudowanych. Powstanie nowej zabudowy oraz pokrycie części powierzchni terenu antropogenicznymi, nieprzepuszczalnymi materiałami (dachy budynków, drogi, place itp.) może spowodować miejscową zmianę warunków infiltracji wód do warstw wodonośnych. Woda opadowa będzie spływać bezpośrednio do rowów i cieków i jednocześnie jej odprowadzenie będzie następowało w krótszym czasie. Może to w pewnym stopniu wpłynąć na lokalne zmniejszenie dostawy wody do zasobów wody gruntowej, obniżenie zwierciadła wody gruntowej oraz zmniejszenie parowania powierzchniowego.

Przyjęte w projekcie planu miejscowego rozwiązania wprowadzają nakaz odpowiedniego zagospodarowania ścieków. Zgodnie z §11 ust. 3 projektu uchwały obowiązują:

- 1) nakaz odprowadzania ścieków bytowych do sieci kanalizacji sanitarnej, z zastrzeżeniem przepisów ustawy z dnia 13 września 1996 r. o utrzymaniu czystości i porządku w gminach;
- 2) nakaz odprowadzania wód opadowych i roztopowych do sieci kanalizacji deszczowej, wprowadzającej wyżej wymienione wody do ziemi lub do wód powierzchniowych;
- 3) dopuszczenie do czasu zrealizowania sieci kanalizacji deszczowej odprowadzania wód opadowych i roztopowych do ziemi i do wód po uprzednim

zabezpieczeniu przed przedostawaniem się zanieczyszczonych wód do ziemi i do wód.

W związku z powyższym prognozuje się, że ustalone w projekcie planu miejscowego przeznaczenia terenów co do zasady nie wpłyną na pogorszenie jakości wód powierzchniowych.

5.2. WPŁYW NA WODY PODZIEMNE

W związku z ustaleniami projektu planu nie przewiduje się szczególnego zagrożenia wód podziemnych. W celu przeciwdziałania zanieczyszczeniom projekt planu przewiduje w §11 ust. 3:

- 1) nakaz odprowadzania ścieków bytowych do sieci kanalizacji sanitarnej, z zastrzeżeniem przepisów ustawy z dnia 13 września 1996 r. o utrzymaniu czystości i porządku w gminach;
- 2) nakaz odprowadzania wód opadowych i roztopowych do sieci kanalizacji deszczowej, wprowadzającej wyżej wymienione wody do ziemi lub do wód powierzchniowych;
- 3) dopuszczenie do czasu zrealizowania sieci kanalizacji deszczowej odprowadzanie wód opadowych i roztopowych do ziemi i do wód po uprzednim zabezpieczeniu przed przedostawaniem się zanieczyszczonych wód do ziemi i do wód.

Aby zapobiec negatywnemu wpływowi na wody podziemne, istotne będą działania gminy m.in. egzekwowanie podłączenia do sieci kanalizacyjnej i spełnienia innych obowiązków w zależności od specyfiki przedsięwzięcia oraz obowiązujących przepisów w tym zakresie.

5.3. WPŁYW NA KLIMAT

Realizacja ustaleń planu zasadniczo nie będzie miała wpływu warunki klimatyczne z uwagi na niewielkie obszary objęte sporządzanym projektem planu miejscowego oraz ich istniejące i planowane zagospodarowanie. Ustalenia projektu miejscowego planu

zagospodarowania przestrzennego nie obejmują działań skierowanych typowo na kształtowanie klimatu, zarówno w skali lokalnej jak i regionalnej.

W zakresie działań zmierzających do adaptacji do zmian klimatu, czyli dostosowania się do nowych warunków klimatycznych, plan nie uwzględnia dodatkowych czynników adaptacyjnych, przystosowujących do sytuacji wystąpienia klęsk żywiołowych. Dla obszarów objętych projektem miejscowego planu zagospodarowania przestrzennego nie zidentyfikowano tego typu zagrożeń. Obszary położone są poza zasięgiem obszarów szczególnego zagrożenia powodzią.

5.4. POWIERZCHNIA ZIEMI

5.4.1. WPŁYW NA UKSZTAŁTOWANIE TERENU

Prognozowany wpływ na powierzchnię ziemi wiąże się głównie ze zmianami w ukształtowaniu terenu i przekształceniach pokrywy glebowej związanymi z procesem zabudowy terenu. Realizacja nowych inwestycji budowlanych może powodować takie przekształcenia powierzchni ziemi, które wpłyną na mieszanie wierzchnich warstw gruntu, niszczenie lub zaburzanie profili glebowych oraz pogorszenie ich właściwości. Bezpośredni wpływ na powierzchnię ziemi polegać będzie na usunięciu wierzchniej warstwy i wyłączeniu biologicznej czynności gleby. Wpływ realizowanych na podstawie ocenianego dokumentu inwestycji na powierzchnię ziemi będzie uzależniony od rodzaju inwestycji. W przypadku inwestycji polegających na realizacji zabudowy mieszkaniowej jednorodzinnej, wpływ ten będzie zasadniczo niewielki (może skutkować przede wszystkim miejscowym przekształceniem powierzchni ziemi, polegającej na zmianie ukształtowania terenu wskutek przemieszczania wierzchnich warstw gruntów oraz likwidacji lub zaburzaniu profili glebowych).

Usunięcie profilu glebowego i zmiany ukształtowania powierzchni ziemi w miejscach lokalizowania budynków oraz wprowadzania powierzchni utwardzonych zasadniczo można uznać za nieodwracalne. Zaburzenia profilu gleby w związku z prowadzoną budową, w miejscach gdzie pozostanie powierzchnia biologicznie czynna

– na której przywrócona zostanie szata roślinna, będą miały charakter długotrwały, lecz odwracalny.

5.4.2. WPŁYW NA GLEBY

Gleby na przedmiotowych obszarach już obecnie częściowo są zniszczone z uwagi na stopień zainwestowania terenu oraz istniejącą infrastrukturę. Projekt planu miejscowego określa jednak minimalny wskaźnik powierzchni biologicznie czynnej oraz maksymalny wskaźnik powierzchni zabudowy, które pozwolą na zrównoważony rozwój z dbałością o środowisko naturalne. Ponadto w projekcie planu miejscowego wyznaczono tereny bez możliwości zabudowy oraz z ograniczonymi możliwościami zabudowy (R, ZNU, ZL).

5.5. WPŁYW NA ZASOBY NATURALNE

Ustalenia projektu planu miejscowego nie wprowadzają przeznaczeń kolidujących z możliwością ich wydobywania.

5.6. WPŁYW NA ŚRODOWISKO PRZYRODNICZE

Nie prognozuje się żeby wpływ na środowisko przyrodnicze był znaczący. Planowany rozwój nowej zabudowy nie zagraża stanowiskom rzadkich i chronionych gatunków roślin. Dodatkowo na części obszarów objętych projektem planu oprócz terenów przeznaczonych do zabudowy wyznaczono tereny rolnicze, zieleni nieurządzonej, wód powierzchniowych śródlądowych oraz lasów, na których lokalizacja zabudowy jest wykluczona lub ograniczona.

5.7. WPŁYW NA OBSZARY CHRONIONE NA PODSTAWIE USTAWY Z DNIA 16.04.2004 R.

Ustalone w projekcie planu miejscowego przeznaczenia nie będą wpływać na obszary chronione ponieważ w granicach opracowania takie nie występują. Ponadto

obszar nie leży w granicach korytarzy ekologicznych⁶², tym samym nie prognozuje się negatywnego wpływu na ich funkcjonowanie.

5.8. WPŁYW NA KRAJOBRAZ

Ustalenia projektu planu miejscowego nie wpłyną znacząco na zmianę krajobrazu. Do istotnych zmian krajobrazu może dojść jedynie w granicach obszaru nr 9, gdzie zgodnie z ustaleniami projektu dokumentu możliwa będzie realizacja zabudowy produkcyjnej, która obecnie na tym obszarze nie występuje.

Projekt planu przewiduje na objętych nim obszarach wprowadzenia funkcji, które stanowią kontynuację zagospodarowania istniejącego w sąsiedztwie. Na pozostałych terenach wyznaczonych w projekcie dokumentu takich jak tereny rolnicze, zieleni nieurządzonej oraz lasów nie przewiduje się zmian krajobrazu z uwagi na przyjęte dla nich w projekcie uchwały ustalenia.

5.9. WPŁYW NA ZABYTKI I OBIEKTY O WARTOŚCIACH KULTUROWYCH

Na obszarze nr 4 objętym projektem planu miejscowego występują obiekty wpisane do Gminnej Ewidencji Zabytków – zabudowa dawnego folwarku. Obiekty na podstawie §7 projektu uchwały objęto ochroną konserwatorską. W ramach ochrony konserwatorskiej zabudowy dawnego folwarku przewidziano:

- a) nakaz zachowania podstawowych cech budynków (wysokości, gabarytów i kształtu dachów),
- b) nakaz zachowania architektonicznych i plastycznych elementów wystroju elewacji oraz istniejącego wyglądu elewacji pod względem materiału wykończeniowego i plastycznego ukształtowania elewacji,
- c) nakaz stosowania w budynkach stolarki drewnianej odtwarzającej kształt i formę stolarki pierwotnej,
- d) zakaz stosowania dociepleń zewnętrznych i okładzin elewacji budynku.

⁶² Według granic korytarzy ekologicznych pochodzących z Centralnego Rejestru Form Ochrony Przyrody

Ustalenia planu nie będą również negatywnie oddziaływać na zlokalizowaną w sąsiedztwie obszaru nr 4 kaplicę św. Jana Nepomucena.

Na obszarze nr 6, w jego północnej części, występuje stanowisko archeologiczne. W projekcie uchwały w §8 pkt 18 wskazano, że podejmowanie działań inwestycyjnych zmierzających do zmiany dotychczasowego zagospodarowania w zasięgu stanowiska archeologicznego, o którym mowa w pkt 12, wymaga zachowania warunków określonych w przepisach odrębnych tj. w ustawie z dnia 23 lipca 2003 r. o ochronie zabytków i opiece nad zabytkami.

Jak wynika z powyższego w projekcie planu miejscowego ustalono ochronę konserwatorską dla obiektów wpisanych do Gminnej Ewidencji Zabytków oraz ochronę dla stanowiska archeologicznego.

W zakresie obiektów zlokalizowanych w sąsiedztwie obszarów objętych planem nie prognozuje się negatywnego oddziaływania ustaleń planu na te objekty.

5.10. WPŁYW NA WARUNKI I JAKOŚĆ ŻYCIA MIESZKAŃCÓW

5.10.1. JAKOŚĆ POWIETRZA ATMOSFERYCZNEGO

Nie prognozuje się znaczącego negatywnego wpływu ustaleń projektu planu miejscowego na jakość powietrza atmosferycznego. W projekcie planu miejscowego ustalono dostawę ciepła:

- 1) poprzez lokalne bądź indywidualne źródło ciepła, z wykorzystaniem istniejącej bądź projektowanej sieci gazowej,
- 2) poprzez lokalne bądź indywidualne źródło ciepła z wykorzystaniem istniejącej bądź projektowanej sieci elektroenergetycznej,
- 3) poprzez lokalne bądź indywidualne źródło ciepła z wykorzystaniem urządzeń wytwarzających energię z odnawialnych źródeł energii o mocy do 100 kW, z wyjątkiem urządzeń wykorzystujących moc energii wiatru i urządzeń biogazowych;
- 4) w oparciu o proekologiczne i wysokosprawne indywidualne źródło ciepła, charakteryzujące się brakiem lub niską emisją substancji do powietrza.

Źródłem zanieczyszczenia będą indywidualne systemy grzewcze obiektów mieszkalnych. Wielkość emisji będzie uzależniona od jakości urządzeń grzewczych

i stosowanych nośników energii. Z zakresu zanieczyszczeń specyficznych – mogą pojawić zanieczyszczenia zależne od rodzaju zastosowanej technologii. Przewiduje się pogorszenie jakości powietrza atmosferycznego w obszarach objętych sporządzanym planem, jednak pogorszenie to będzie znikome.

Ponadto uchwałą z dnia 7 kwietnia 2017 r. nr V/36/1/2017 Sejmiku Województwa Śląskiego⁶³ wprowadzono na obszarze województwa śląskiego ograniczenia w zakresie eksploatacji instalacji, w których następuje spalanie paliw.

Realizacja ustaleń projektu planu może spowodować zwiększenie ruchu samochodowego, skutkując dodatkową emisją pyłowo-gazową do atmosfery.

5.10.2. KLIMAT AKUSTYCZNY

Projekt planu określa na analizowanym terenie normy klimatu akustycznego zgodne z polskim prawem, w tym rozporządzenia Ministra Środowiska z dnia 14 czerwca 2007 r. w sprawie *dopuszczalnych poziomów hałasu w środowisku*⁶⁴.

Największe zagrożenie dla niektórych terenów w granicach obszarów planu miejscowego związane jest z immisją hałasu komunikacyjnego, pochodzącego od głównych ulic. W przypadku ciągów komunikacyjnych szacuje się, że ewentualne przekroczenia wartości dopuszczalnych może mieć miejsce jedynie w bezpośrednim ich sąsiedztwie. Podkreślić jednak należy, że większość dróg z których pochodzić będzie imisja to drogi już istniejące. Mając na uwadze możliwe negatywne oddziaływanie hałasu na obszarze nr 6 wyznaczono tereny zieleni izolacyjnej (ZI) mające na celu ograniczanie tych uciążliwości.

Prognozuje się, że realizacja ustaleń planu miejscowego nie będzie stanowić uciążliwości dla terenów sąsiednich.

W projekcie dopuszczono poziom hałasu – dla terenów zabudowy mieszkaniowej jednorodzinnej jak dla terenów pod zabudowę mieszkaniową, co jest zgodne z przepisami ustawy Prawo ochrony środowiska.

⁶³ Dz. Urz. Woj. Śląskiego z 2017 r. poz. 2624

⁶⁴ Dz. U. z 2014 r. poz. 112

5.10.3. POLE ELEKTROMAGNETYCZNE

Przedmiotowy projekt planu nie wprowadza obostrzeń w zakresie lokalizacji anten telefonii komórkowej. Zagadnienie to uregulowane jest przez szereg innych aktów prawnych. Należy nadmienić, że zgodnie z ustawą z dnia 7 maja 2010 r. *o wspieraniu rozwoju usług i sieci telekomunikacyjnych*⁶⁵ miejscowy plan zagospodarowania przestrzennego nie może ustanawiać zakazów, a przyjmowane w nim rozwiązania nie mogą uniemożliwiać rozwoju telefonii komórkowej.

Źródłami emisji fal elektromagnetycznych są nadajniki radiowe, stacje telefonii komórkowej oraz urządzenia elektroenergetyczne (linie wysokiego i średniego napięcia, niektóre stacje transformatorowe). Przepisy w tym zakresie reguluje przede wszystkim rozporządzenie Ministra Środowiska z dnia 30 października 2003 r. w sprawie dopuszczalnych poziomów pól elektromagnetycznych w środowisku oraz sposobów sprawdzania dotrzymania tych poziomów.

W projekcie planu miejscowego nie przewidziano budowy napowietrznych linii elektroenergetycznych wysokiego napięcia lub stacji elektroenergetycznych.

5.10.4. GOSPODARKA ODPADAMI

Z uwagi na przyjęte w projekcie planu miejscowego rozwiązania oraz istniejące zagospodarowanie analizowanych obszarów prognozuje się, że nie wzrośnie znacząco ilość powstających odpadów. Ponadto projekt planu nie wprowadza żadnych nowych składowisk odpadów. Odpady będą składowane zgodnie z przepisami na terenach do tego przeznaczonych poza granicami planu. W projekcie planu w zakresie gospodarki odpadami ustalono:

- 1) zakaz prowadzenia działalności związanej wyłącznie z gospodarowaniem odpadami za wyjątkiem zbierania i przetwarzania odpadów wytwarzanych jako element towarzyszący prowadzeniu działalności zgodnej z przeznaczeniem terenu;

⁶⁵ t.j. Dz. U. z 2019 r. poz. 2410 ze zm.

2) nakaz lokalizowania miejsc na pojemniki służące do czasowego gromadzenia odpadów stałych, jako osłoniętych od strony dróg publicznych i dróg wewnętrznych.

W trakcie przeprowadzania inwestycji, może nastąpić zwiększona produkcja odpadów ze względu na prace budowlane. W trakcie eksploatacji, nastąpi wzrost wytwarzania ścieków oraz odpadów komunalnych. Będzie to spowodowane powstaniem nowych obiektów mieszkalnych. Odpady będą w szczególności wytwarzane przez gospodarstwa domowe, a w terenach obiektów produkcyjnych, składów i magazynów oraz zabudowy usługowej przez obiekty powstałe na tym obszarze.

Poza ustaleniami planu miejscowego gospodarce odpadami regulują przepisy odrębne, zarówno odpowiednie ustawy⁶⁶ jak i uchwały rady gminy oraz programy gospodarki odpadami.

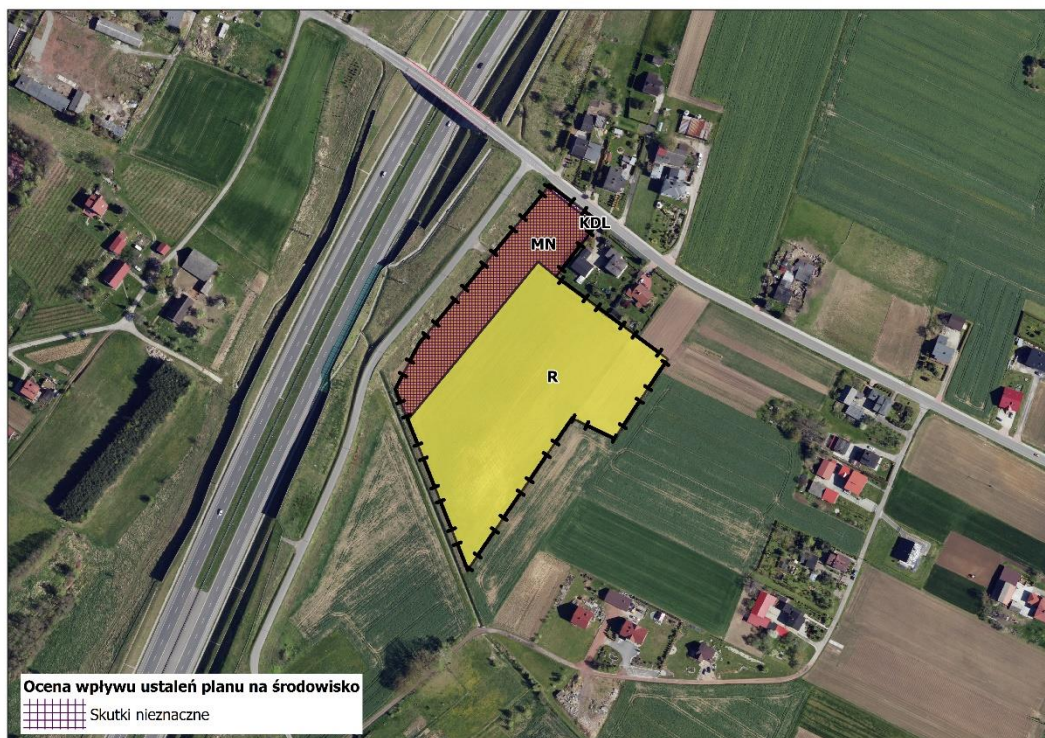
5.10.5. ZAGROŻENIE POWODZIOWE

Na analizowanych obszarach nie występują obszary szczególnego zagrożenia powodzią⁶⁷.

⁶⁶ m. in. ustawa z dnia 14 grudnia 2012 r. o odpadach (t.j. Dz. U. z 2020 r. poz. 797 ze zm.), ustawa z dnia 13 września 1996 r. o utrzymaniu czystości i porządku w gminach (t.j. Dz. U. z 2019 r. poz. 2010 ze zm.)

⁶⁷ www.wody.isok.gov.pl

Rys. 30. Ocena wpływu ustaleń planu na środowisko – Obszar nr 1



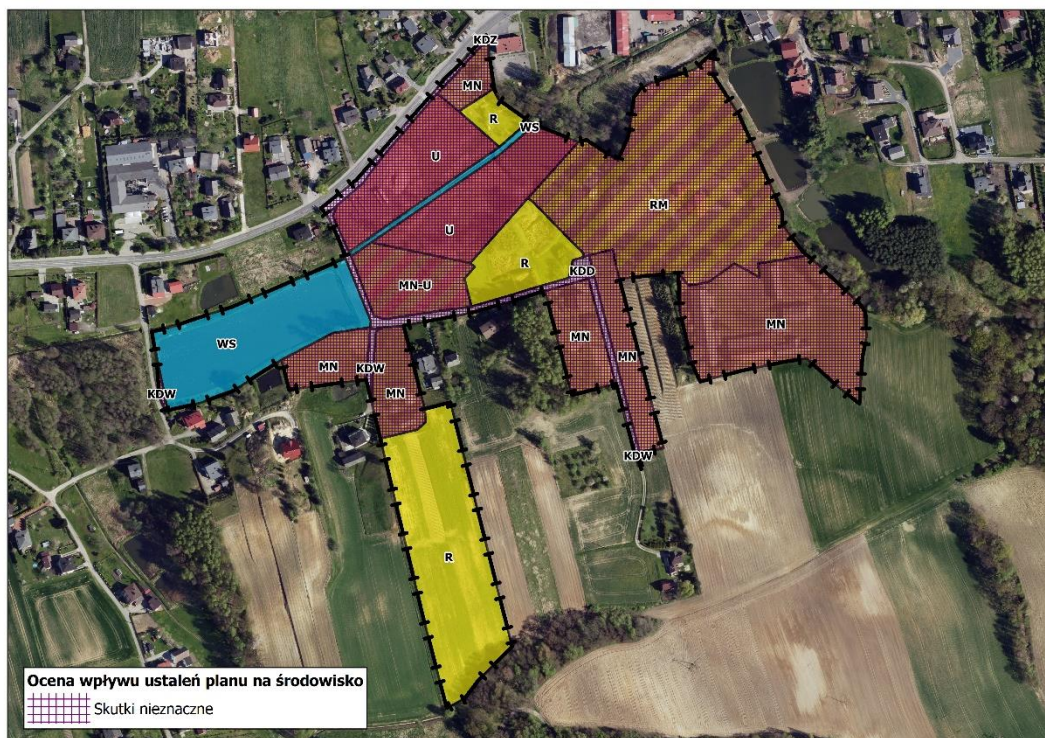
Rys. 31. Ocena wpływu ustaleń planu na środowisko – Obszar nr 2



Rys. 32. Ocena wpływu ustaleń planu na środowisko – Obszar nr 3



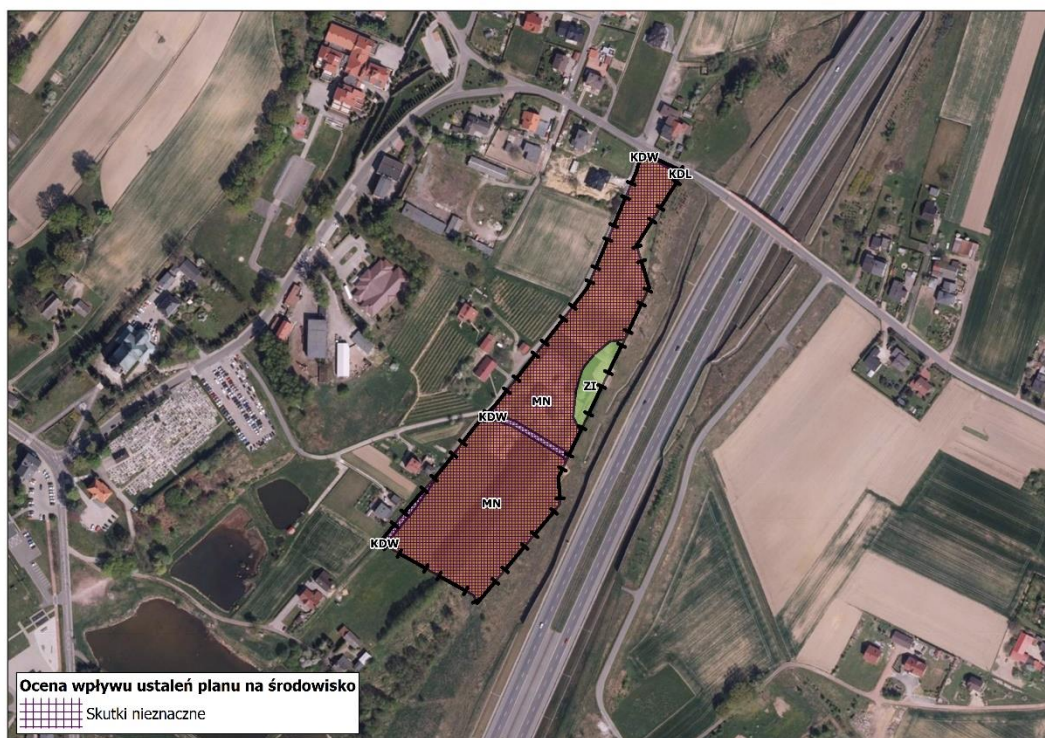
Rys. 33. Ocena wpływu ustaleń planu na środowisko – Obszar nr 4



Rys. 34. Ocena wpływu ustaleń planu na środowisko – Obszar nr 5



Rys. 35. Ocena wpływu ustaleń planu na środowisko – Obszar nr 6



Rys. 36. Ocena wpływu ustaleń planu na środowisko – Obszar nr 7



6. PRZEWIDYWANE MOŻLIWOŚCI TRANSGRANICZNEGO ODDZIAŁYWANIA NA ŚRODOWISKO

Skutki realizacji ustaleń projektu planu na środowisko będą mieć oddziaływanie lokalne. Dodatkowo ze względu na wielkość obszarów, dla których sporządzany jest plan, a także ustalone przeznaczenia nie przewiduje się możliwości transgranicznego oddziaływania na środowisko.

7. ROZWIĄZANIA MAJĄCE NA CELU ZAPOBIEGANIE, OGRANICZANIE LUB KOMPENSACJĘ PRZYRODNICZĄ NEGATYWNYCH ODDZIAŁYWAŃ NA ŚRODOWISKO

W projekcie planu miejscowego wprowadzono zapisy mające na celu ochronę środowiska, w tym ustalono dopuszczalne normy hałasu oraz nakaz stosowania proekologicznych i wysokosprawnych źródeł energii cieplnej, charakteryzujących się brakiem lub niską emisją substancji do powietrza w przypadku braku możliwości wykorzystania do zaopatrzenia w ciepło sieci gazowej. W projekcie planu miejscowego

ustalono zakaz budowy zakładów stwarzających zagrożenie dla życia lub zdrowia ludzi, a w szczególności zakładów stwarzających zagrożenie wystąpienia poważnej awarii przemysłowej. W ramach obszarów objętych projektem planu miejscowego wyznaczono tereny lasów, zieleni nieurządzonej, rolnicze oraz wód powierzchniowych śródlądowych. Wyznaczenie w projekcie planu tych przeznaczeń służy między innymi zachowaniu obszarów zieleni i zadrzewień, znaczących dla zachowania bioróżnorodności, swobodnego przemieszczania zwierząt oraz ciągłości systemu przewietrzania i odwodnienia obszarów. Ponadto wyznaczono tereny zieleni izolacyjnej (ZI) mające na celu ograniczanie uciążliwości związanych z hałasem.

Ze względu na przepisy odrębne w projekcie planu nie zawarto zapisów dotyczących kompensacji przyrodniczej.

8. MOŻLIWOŚCI ROZWIĄZAŃ ALTERNATYWNYCH DLA OBSZARU NATURA 2000

Przedmiotowe tereny nie leżą w obrębie obszaru Natura 2000.

9. PROPOZYCJE DOTYCZĄCE PRZEWIDYWANYCH METOD ANALIZY SKUTKÓW REALIZACJI POSTANOWIEŃ PROJEKTOWANEGO PLANU ORAZ CZĘSTOTLIWOŚCI JEJ PRZEPROWADZANIA

Projekt planu nie wprowadza metod analizy skutków jego realizacji, a co za tym idzie częstotliwości jej przeprowadzania. Jest to zgodne z ustawą o *planowaniu i zagospodarowaniu przestrzennym*, która nie przewiduje możliwości określenia monitoringu w miejscowym planie zagospodarowania przestrzennego. Ustawa o *planowaniu i zagospodarowaniu przestrzennym* przewiduje jednak dokonywanie oceny aktualności studium i planów miejscowych. W ramach tej analizy wójt gminy dokonuje analizy zmian w zagospodarowaniu przestrzennym gminy, ocenia postępy w opracowywaniu planów miejscowych i opracowuje wieloletnie programy ich sporządzania w nawiązaniu do ustaleń studium. Ponadto, skutki realizacji postanowień planu będą podlegały bieżącej kontroli odpowiednich służb ochrony środowiska, służb ochrony przyrody oraz organów administracji.

10. STRESZCZENIE W JĘZYKU NIESPECJALISTYCZNYM

Przedmiotem opracowania jest prognoza oddziaływania na środowisko projektu miejscowego planu zagospodarowania przestrzennego dla obszarów położonych w gminie Mszana – etap I. Obszary analizy objęte są obowiązującymi miejscowymi planami zagospodarowania przestrzennego, jednakże ich ustalenia uniemożliwiają realizację planowanych inwestycji. W bezpośrednim sąsiedztwie obszarów objętych sporządzanym planem miejscowym przewidziano m. in. tereny zabudowy mieszkaniowej jednorodzinnej, tereny upraw polowych, tereny wielkopowierzchniowych obiektów handlowych, tereny lasu, tereny sportu i rekreacji, tereny zieleni nieurządzonej, tereny wód powierzchniowych śródlądowych, tereny dróg publicznych i wewnętrznych, tereny rolnicze, tereny zieleni izolacyjnej.

Z przeprowadzonej analizy wynika, że obszary objęte projektem planu znajdują się w granicach udokumentowanych złóż węgla kamiennego oraz metanu pokładów węgla⁶⁸. Jedynie obszar nr 6 nie znajduje się w granicach udokumentowanych złóż. Ponadto część z obszarów znajduje się w terenach i obszarach górniczych⁶⁹.

Mając na uwadze ustalenia projektu planu miejscowego nie przewiduje się wystąpienia znaczącego negatywnego oddziaływania na środowisko.

Na przedmiotowych obszarach krajobraz jest przekształcony przez człowieka. W granicach obszarów znajdują się budynki mieszkalne wraz z zabudową towarzyszącą, grunty użytkowane rolniczo, zadrzewienia, stawy, lasy, obszary na których składowano odpady kopalniane.

Nie przewiduje się wystąpienia nowych istotnych zmian środowiskowych w ramach obszarów objętych planem miejscowym ponieważ tereny te już są w znacznej mierze zainwestowane. Projekt planu miejscowego nie przewiduje funkcji, które wpłynęłyby na środowisko przyrodnicze bardziej niż już istniejące zagospodarowanie oraz to które zostało przewidziane dla tych obszarów w obowiązujących dokumentach planistycznych.

W wyniku realizacji ustaleń planu miejscowego nie prognozuje się istotnej zmiany krajobrazu, ponieważ obszary nim objęte są stosunkowo niewielkie i już

⁶⁸ Występowanie złóż na poszczególnych obszarach przedstawiono w tabeli nr 2

⁶⁹ Występowanie terenów i obszarów górniczych na poszczególnych obszarach przedstawiono w tabeli nr 2

w znacznej mierze zainwestowane. Ponadto w projekcie planu miejscowego określono parametry i wskaźniki urbanistyczne zapewniające odpowiednie kształtowanie ładu przestrzennego.

Projekt planu nie wpłynie niekorzystnie na zasoby naturalne występujące na przedmiotowych obszarach. Realizacja ustaleń planu zasadniczo nie będzie miała wpływu na klimat oraz mikroklimat. Projekt planu w ramach większości obszarów nie wprowadza przeznaczeń, w ramach których mogłyby być realizowane obiekty, które mogą mieć potencjalny wpływ na pogorszenie klimatu akustycznego. W granicach obszaru nr 9 realizowane będą mogły być obiekty produkcyjne, składy i magazyny oraz zabudowa usługowa. Projekt planu nie wprowadza obostrzeń w zakresie lokalizacji anten telefonii komórkowej. Z uwagi na przyjęte w projekcie planu miejscowego rozwiązania oraz istniejące zagospodarowanie terenu nie prognozuje się, znacznego wzrostu ilości powstających odpadów. W obrębie terenów nie stwierdzono obszarów zagrożenia powodziowego, występują jednak zagrożenia związane z ruchami masowymi ziemi (obszar nr 4). Ze względu na wielkość obszarów, dla których sporządzany jest plan, a także wprowadzone przeznaczenia oraz odległość od granicy kraju, nie przewiduje się możliwości transgranicznego oddziaływania na środowisko.

Projekt planu przewiduje zapobieganie i ograniczanie negatywnych oddziaływań na środowisko.

W związku z tym, że analizowane tereny nie leżą w obszarze Natura 2000, w prognozie nie przewidziano możliwości rozwiązań alternatywnych dla obszaru Natura 2000.

Przepisy prawa nie przewidują możliwości określenia monitoringu w miejscowym planie zagospodarowania przestrzennego, a co za tym idzie, niniejszy projekt planu miejscowego nie określa metod analizy skutków realizacji postanowień projektowanego planu oraz częstotliwości jej przeprowadzania.

Podsumowując, należy stwierdzić, że wśród najważniejszych celów projektu planu miejscowego są ochrona środowiska oraz zasada zrównoważonego rozwoju, zgodnie z którą należy zarządzać przestrzenią w sposób gwarantujący dobrą jakość życia dla przyszłych pokoleń.

BIBLIOGRAFIA

1. Kondracki J., *Geografia regionalna Polski*, Warszawa 2001 r.
2. Budkiewicz M., Chrzanowska E., Gwóźdź R., Mroczek J., Pasierb B., Skowrońska M., Sroka k., Waclawski M., *Zarys geologii i hydrogeologii*, Kraków 2005 r.
3. Majchrowska A., *Realizacja zapisów Europejskiej Konwencji Krajobrazowej*, 2007 r.
4. Paczyński B., Sadurski A., *Hydrogeologia regionalna Polski*, Warszawa 2007 r.
5. Siemiński M., *Środowiskowe zagrożenia zdrowia*, Warszawa 2007 r.
6. Woś A., *Klimat Polski*, Warszawa 1999 r.
7. Mapa geośrodowiskowa Polski, 1:50000, Państwowy Instytut Geologiczny, Warszawa 2014 r.
8. Mapa hydrogeologiczna Polski, 1:50000, Państwowy Instytut Geologiczny.
9. *Strategiczny plan adaptacji dla sektorów i obszarów wrażliwych na zmiany klimatu do roku 2020 z perspektywą do roku 2030*, Ministerstwo Środowiska, Warszawa 2013 r.
10. www.pgi.gov.pl
11. *Program ochrony powietrza dla terenu województwa śląskiego mający na celu osiągnięcie poziomów dopuszczalnych substancji w powietrzu oraz pułapu stężenia ekspozycji*, uchwała nr V/47/5/2017 Sejmiku Województwa Śląskiego z dnia 18 grudnia 2017 r. (Dz. Urz. Woj. Śl. z 2017 r. poz. 7339)
12. Parusek J. B., Skowrońska K., Wower A. (red.), *Korytarze ekologiczne w województwie śląskim – koncepcja do planu zagospodarowania przestrzennego województwa. Etap I*. Katowice 2007 r.
13. Państwowy Instytut Geologiczny, Państwowy Instytut Badawczy, *Bilans zasobów złóż kopalin w Polsce wg stanu na 31 XII 2019 r.*, Warszawa 2020
14. Westmor Consulting Monika Dymkowska, *Aktualizacja Programu Ochrony Środowiska dla Gminy Mszana na lata 2013-2016, z perspektywą do roku 2020*, Mszana 2013
15. Uchwała nr XXXIX/31/2018 Rady Gminy Mszana z dnia 28 maja 2018 r. w sprawie przyjęcia „Gminnego programu opieki nad zabytkami Gminy Mszana na lata 2018 - 2021” (Dz. Urz. Woj. Śl. z 2018 r. poz. 3658).



Fot. 1. Obszar nr 1



Fot. 2. Obszar nr 4



Fot. 3. Obszar nr 5



Fot. 4. Obszar nr 6

Mszana, 14 marca 2022 r.

Łukasz Pomykoł
Pro-Forma s.c.
Łukasz Pomykoł, Janusz Orzeł
ul. Kościuszki 22
44-200 Rybnik

OŚWIADCZENIE

Oświadczam, że spełniam wymagania, o których mowa w art. 74a ust. 2 ustawy z dnia 3 października 2008 r. *o udostępnianiu informacji o środowisku i jego ochronie, udziale społeczeństwa w ochronie środowiska oraz o ocenach oddziaływania na środowisko* (t.j. Dz. U. z 2020 r. poz. 283 ze zm.).

Jestem świadomy odpowiedzialności karnej za złożenie fałszywego oświadczenia.