



Zaproszenie do złożenia oferty.

Wójt Gminy Mszana zaprasza do złożenia oferty na Opracowanie Programu Funkcjonalno - Użytkowego pn. Rewitalizacja centrum Gogołowej.

I. NAZWA I ADRES ZAMAWIAJĄCEGO

Gmina Mszana
ul.1Maja 81
44-325 Mszana
tel. 32 4759740, fax. 32 4759760
NIP 647-17-73-271
REGON 000542801
www.mszana.ug.gov.pl
e-mail:urzad@mszana.ug.gov.pl

II. TRYB UDZIELENIA ZAMÓWIENIA

Planowana wartość przedmiotu zamówienia jest niższa niż wyrażona w złotych równoważność 30 000 euro. Postępowanie prowadzone na podstawie Regulaminu udzielania zamówień publicznych w Urzędzie Gminy w Mszanie.

III. OPIS PRZEDMIOTU ZAMÓWIENIA

1. Zamówienie dotyczy wykonania Programu Funkcjonalno – Użytkowego (PFU) dotyczącego Rewitalizacji centrum miejscowości Gogołowa.
Teren rewitalizacji podzielony został umownie na następujące części:
 - a. TEREN A obejmujący działki o numerach ewidencyjnych 799, 800, 801, 802, część działki 803, 804/1 o powierzchni ok. 5700 m²
 - b. TEREN B obejmujący działki o numerach ewidencyjnych 805, 815, 816 o powierzchni ok. 6400 m²
 - c. TEREN C - Działka drogowa o numerze ewidencyjnym 817, 826 – długość drogi ok. 170 mb,
 - d. TEREN D – wjazd do Zespołu Szkół wraz z parkingiemOrientacyjny przebieg podziału stref określony został w załączniku graficznym do zapytania.
2. Zakres opracowania:
 - a. Przeprowadzenie wizji lokalnej w terenie;
 - b. Uzyskanie w imieniu Zamawiającego wszelkich potrzebnych uzgodnień i decyzji,
 - c. Wykonanie Programu Funkcjonalno-Użytkowego (PFU) zgodnie z wytycznymi zawartymi w Rozporządzeniu Ministra Infrastruktury z dnia 2 września 2004r. w sprawie szczegółowego zakresu i formy dokumentacji projektowej, specyfikacji wykonania i odbioru robót budowlanych oraz programu funkcjonalno-użytkowego (t.j.: Dz. U z 2013r. poz. 1129 z póź. zm);
 - d. Oszacowanie planowanych kosztów prac projektowych i robót budowlanych zgodnie z wytycznymi zawartymi w Rozporządzeniu Ministra Infrastruktury z dnia 18 maja 2004r. w sprawie określenia metod i podstaw sporządzania kosztorysu inwestorskiego, obliczania planowanych kosztów prac projektowych oraz planowanych kosztów robót budowlanych

określonych w programie funkcjonalno-kosztorysowym (Dz. U. z 2004 r., Nr 130, poz. 1389 ze zm.);

3. Informacje ogólne:

W treści PFU należy uwzględnić m.in. następujące elementy:

- wyjaśnienie celu,
- rozwiązania funkcjonalne;
- rozwiązania materiałowo-kolorystyczne,
- niezbędne wykazy (w tym m.in. materiałowe i sprzętowe),

4. Wymagana minimalna zawartość koncepcji niezbędna przy opracowaniu PFU:

- a. projekt zagospodarowania terenu - w skali niezbędnej do zobrazowania koncepcji,
- b. projekt zabudowy kubaturowej (rzuty kondygnacji, rzut dachu, przekroje, elewacje).

5. Zakres opracowania obejmuje:

A. Teren przylegający do ul. Wiejskiej, wskazany jako TEREN A w załączniku do zapytania

- a. rozbiórkę budynku remizy,
- b. rozbiórka wiaty,
- c. budowę nowego budynku wielofunkcyjnego, obejmującego pomieszczenia dla:

Parter budynku:

- Ochotniczej Straży Pożarnej – garaż jednostanowiskowy z odciąganiem spalin, zaplecze socjalno - sanitarne, szatnia i pomieszczenia magazynowe oraz pomieszczenia dla działalności statutowej,
- Izby Regionalnej – sala wystawowa o powierzchni ok. 30 m²,
- biuro sołtysa,
- sanitariaty ogólnodostępne zewnętrzne, z przystosowaniem dla osób niepełnosprawnych,
- kotłownia co - gazowa

Piętro budynku:

- pomieszczenia Ośrodka Kultury – sala z przeznaczeniem dla 100 osób z zapewnieniem dostępu dla osób niepełnosprawnych, zaplecze socjalne, zaplecze kuchenne, pomieszczenia biurowe dla pracowników ośrodka

Przed budynkiem:

- wyjazd samochodu uprzywilejowanego na ul. Wiejską (droga powiatowa),
- plac manewrowy dla samochodu strażackiego,
- miejsce poboru wody dla celów przeciwpożarowych,

Wymagane instalacje:

- centralnego ogrzewania,
- wodociągowa,
- kanalizacyjna,
- wentylacyjna,
- teletechniczna i sieć komputerowa (pomieszczenia dla działalności statutowej straży pożarnej, biuro sołtysa, pomieszczenia biurowe ośrodka kultury),
- oświetlenie wewnętrzne, awaryjne, zewnętrzne budynku w tym oświetlenie placu manewrowego samochodu strażackiego,
- monitoringu,

Budowa przyłączy:

- wodociągowego,
- kanalizacyjnego,
- energetycznego,
- telefonicznego
- gazowego do budynku,

- d. budowę placu centralnego jako terenu organizacji spotkań i imprez w formie „małego rynku” (w razie zastosowania – kostka betonowa bezfazowa)

- e. budowę „altany inhalacyjnej”,
 - f. budowę parkingu,
 - g. budowę odwodnienia całej powierzchni placów i parkingów,
 - h. oświetlenie terenu,
- B. Teren zielony znajdujący się poza rowem R-8 (działka ewidencyjna Nr 805) , wskazany jako TEREN B w załączniku do zapytania
- a. demontaż (z Terenu A) i nowa lokalizacja altany sołeckiej wraz z wykonaniem przyłącza elektrycznego (skrzynka elektryczna),
 - b. utworzenie „parku tematycznego” związanego z górnictwem, w teren wkomponowane eksponaty związane z pracą na kopalni i górnictwem, ścieżka tematyczna
 - c. budowa placu zabaw nawiązującego swymi rozwiązaniami do parku tematycznego,
 - d. budowa ścieżek i małej architektury,
 - e. oświetlenie terenu,
 - f. połączenie ścieżką spacerową terenów A i B (mostek, przepust)
- C. Droga dla służb ratunkowych i technicznych dojazdowa do TERENU B – o długości ok. 170 mb, wraz z włączeniem do ul. Wiejskiej (TEREN C na załączniku graficznym),
- D. Przebudowę wjazdu do Zespołu Szkół w Gogołowej wraz z przebudową parkingu i dostosowaniem go do możliwości parkowania autobusów (TEREN D na załączniku graficznym),
6. Projektant przyjmie rozwiązania techniczne, dające optymalne warunki realizacji inwestycji i eksploatacji.
7. Wykonawca zobowiązany jest do przedstawiania i uzgadniania z Zamawiającym proponowanych rozwiązań projektowych.

IV. TERMIN WYKONANIA ZAMÓWIENIA

Wymagany termin wykonania – **18.12.2017 roku.**

V. SPOSÓB KOMUNIKACJI

1. Korespondencję pisemną należy kierować na adres Zamawiającego podany w pkt. I
2. Korespondencję w formie elektronicznej należy kierować na adres poczty elektronicznej: zam.publiczne@mszana.ug.gov.pl
3. Korespondencję w formie faksowej na numer faksu: 32 4759760.
4. Osoba uprawniona do kontaktów z wykonawcami:
Aleksandra Tkocz – Kierownik Referatu Planowania i Inwestycji, tel. 32 4759746
w godzinach pracy Urzędu Gminy Mszana
5. Niezwłocznie po otwarciu złożonych ofert, Zamawiający zamieści na swojej stronie internetowej informacje dotyczące oferowanych cen, firm oraz adresów Wykonawców, którzy złożyli oferty w terminie;

VI. ZŁOŻENIE OFERTY

1. Wykonawca zobowiązany jest złożyć ofertę na „Formularzu oferty”, którego wzór stanowi załącznik nr 1 do niniejszego zapytania.
Pisemną ofertę w zamkniętej opieczetowanej kopercie zaadresowaną na Zamawiającego i oznaczonej:
OFERTA na Opracowanie Programu Funkcjonalno – Użytkowego Rewitalizacji Centrum Gogołowej.
Ofertę należy dostarczyć na adres: Urząd Gminy w Mszanie, ul. 1 Maja 81, 44-325 Mszana, pok. nr 16 – sekretariat Urzędu.
w terminie **do dnia 25.09.2017 r. do godz. 10:00.**
otwarcie ofert nastąpi dnia 25.09.2017 r. o godz. 10:15 w sali konferencyjnej Urzędu Gminy w Mszanie.
Oferty złożone po terminie nie będą rozpatrywane.
2. Kryteria oceny ofert:

- najniższa cena - 100%.
3. W toku badania i oceny ofert Zamawiający może żądać wyjaśnień dotyczących treści złożonej oferty.
 4. Zamawiający zastrzega sobie prawo do unieważnienia niniejszego postępowania w każdej chwili, bez podania przyczyn.

VII. REALIZACJA ZAMÓWIENIA

1. Wykonawca zobowiązany jest przedmiot umowy:
 - opracować zgodnie z przepisami rozporządzenia Ministra Infrastruktury z dnia 2 września 2004 r. w sprawie szczegółowego zakresu i formy dokumentacji projektowej, specyfikacji technicznych wykonania i odbioru robót budowlanych oraz programu funkcjonalno-użytkowego (t.j.: Dz. U z 2013r. poz. 1129 z póź. zm).
 - sporządzić zgodnie z przepisami prawa, w szczególności z wymaganiami Prawa budowlanego, Prawa ochrony środowiska oraz innymi przepisami i obowiązującymi Polskimi Normami oraz zasadami wiedzy technicznej;
 - sporządzić kompletną z punktu widzenia celu, któremu ma służyć;
 - wykonać z należytą starannością jakiej należy oczekiwać od Wykonawcy profesjonalnie zajmującego się sporządzaniem dokumentacji projektowej.
2. Wykonawca zobowiązany jest dokonać we własnym zakresie i na własny koszt:
 - Wykonawca jest zobowiązany wykonać przedmiot umowy na aktualnym podkładzie mapowym w skali nie mniejszej niż 1 : 1000. Uzyskanie aktualnej mapy spoczywa na Wykonawcy,
 - niezbędnych uzgodnień z właściwymi organami, jednostkami zewnętrznymi i Zamawiającym.
 - Koszty uzyskania materiałów do projektowania i uzgodnień ponosi Wykonawca.
3. W związku z tym, iż dokumentacja, o której mowa w § 1 ust. 1, wykorzystana zostanie w postępowaniu o udzielenie zamówienia publicznego na zaprojektowanie i wykonanie robót budowlanych, Wykonawca zobowiązany jest wykonać tę dokumentację zgodnie z wymogami, o których mowa w art. 29 do 31 ustawy z dnia 29 stycznia 2004 r. Prawo zamówień publicznych (t.j. Dz. U. 2017, poz. 1579).

Opracowana dokumentacja nie może przedmiotu zamówienia opisywać przez wskazanie znaków towarowych, patentów lub pochodzenia, chyba, że jest to uzasadnione specyfiką przedmiotu zamówienia lub nie można tego opisać za pomocą dostatecznie dokładnych określeń, a wskazaniu takiemu towarzyszą wyrazy „lub równoważne” lub inne równoznaczne wyrazy. O propozycji takiego opisu wykonawca winien każdorazowo poinformować Zamawiającego.
4. Wymagana ilość opracowań:
 - dokumentacji będąca przedmiotem zamówienia powinna zostać opracowana w 2 egzemplarzach,
 - opracowanie musi zostać dostarczona Zamawiającemu w wersji elektronicznej w formacie „PDF” oraz z formacie oryginalnym tj. np. dla rysunków w formacie „DWG” na przenośnym nośniku danych natomiast część opisowa w formacie umożliwiającym edycję (doc., docx, odt.). Nazewnictwo plików wersji elektronicznej i graficznej powinno być spójne.
5. Procedura odbioru
 - Wykonawca zobowiązany jest złożyć przedmiot umowy, potwierdzając ten fakt stosownym pisemnym protokołem, w siedzibie Zamawiającego,
 - Zamawiający ma 14 dni na dokonanie sprawdzenia wykonanej dokumentacji i dokonanie jej odbioru,
 - Jeżeli w trakcie odbioru zostaną stwierdzone wady lub braki w przedmiocie umowy Zamawiający może, zachowując uprawnienie do kar umownych i przewyższającego je odszkodowania:
 - odmówić odbioru do czasu ich usunięcia i wyznaczyć Wykonawcy termin na usunięcie wad lub uzupełnienie braków, przy czym wyznaczenie dodatkowego terminu nie oznacza przesunięcia terminu wykonania niniejszej umowy;

- odstąpić od umowy bez wyznaczania dodatkowego terminu do wykonania umowy, jeżeli wady lub braki uniemożliwiają realizację celów, jakim służyć ma dokumentacja projektowa.
 - Odbiór przedmiotu umowy służy sprawdzeniu tej dokumentacji pod względem ilościowym i formalnym. Odbiór nie obejmuje sprawdzenia należytej jakości dokumentacji, jej zgodności z przepisami prawa oraz umową; z chwilą dokonania odbioru nie wygasają uprawnienia Zamawiającego w tym zakresie.
 - o stwierdzonych po dokonanych odbiorze wadach lub brakach w przedmiocie umowy Zamawiający zawiadamia Wykonawcę.,
6. Przeniesienie prawa autorskich,
- Z chwilą podpisania przez strony protokołu odbioru Wykonawca przenosi na Zamawiającego całość autorskich praw majątkowych do przedmiotu zamówienia, oraz prawo własności nośników na których je utrwalono. Wykonawca zgadza się na wykonywanie przez Zamawiającego autorskich praw zależnych.
 - Przejście Majątkowych Praw Autorskich obejmuje następujące pola eksploatacji:
 - publiczne wykonywanie, odtwarzanie, wprowadzanie zmian, zwielokrotnianie dowolną techniką i utrwalanie utworu, w tym w szczególności techniką drukarską, reprograficzną, zapisu magnetycznego oraz techniką cyfrową w tym między innymi poprzez dyskietki, CD - romy, DVD, taśmy magnetyczne, nośniki magnetoptyczne, a także poprzez druk oraz urządzenia elektroniczne (w tym tzw. papier elektroniczny),
 - przekazywanie, przechowywanie, wyświetlanie, wprowadzanie do pamięci komputera wraz z prawem do dokonywania modyfikacji,
 - prawo do wykorzystywania w każdy sposób i w każdej formie w sieci Internet i w innej sieci komputerowej,
 - wystawianie, publikowanie i udostępnienie w każdy inny sposób z użyciem dowolnej techniki w celach niekomercyjnych,
 - wykorzystywania przedmiotu umowy w postępowaniach związanych z wykonywaniem projektowanego przedsięwzięcia inwestycyjnego, w szczególności poprzez włączenie przedmiotu umowy lub jej części do specyfikacji istotnych warunków umowy oraz udostępnienia przedmiotu umowy lub jej części wszystkim zainteresowanym wykonaniem przedmiotowej inwestycji przy uwzględnieniu prawa do niezbędnych modyfikacji projektów wynikających z powszechnie i aktualnie obowiązujących przepisów prawa, jak również potrzeb Zamawiającego,
 - udostępniania przedmiotu umowy osobom trzecim w celu wykonania przez nie nadzoru nad wykonywaniem prac realizowanych na podstawie tych projektów,
 - wykonania na jej podstawie, samodzielnie lub zlecając innemu podmiotowi prac projektowych i wykonawczych.
 - tłumaczenie, przystosowywanie, zmiany układu lub jakiegokolwiek inne zmiany.
 - Wynagrodzenie z tytułu przeniesienia majątkowych praw autorskich i prac zależnych oraz prawo własności nośników, w tym także prawa do korzystania z przedmiotu umowy w każdym zakresie i wszystkich polach eksploatacji, zawiera się w wynagrodzeniu Wykonawcy.
7. Wykonawca udziela Zamawiającemu gwarancji na przedmiot umowy na okres 24 miesięcy od dnia protokolarnego odbioru tej dokumentacji.
- W przypadku stwierdzenia wady lub braku dokumentacji projektowej, Zamawiający zawiadamia o tym Wykonawcę na piśmie. W takim przypadku strony ustalą wspólnie termin usunięcia wady lub uzupełnienia braku, sporządzając na tę okoliczność stosowny protokół. Wykonawca zobowiązuje się usunąć wady lub uzupełnić braki dokumentacji w terminie wskazanym w tym protokole.

Wszelkie koszty związane z usunięciem wady lub uzupełnieniem braku ponosi Wykonawca. Usuwanie wad i uzupełnianie braków w dokumentacji projektowej nie stanowi dla Wykonawcy podstawy roszczeń o zwiększenie wynagrodzenia.

Wykonawca niezależnie od gwarancji ponosi odpowiedzialność z tytułu rękojmi za wady dokumentacji projektowej. Okres rękojmi jest równy okresowi gwarancji.

Upływ okresów gwarancji i rękojmi nie zwalnia Wykonawcy z odpowiedzialności za wady i braki, jeżeli wykonawca zawiadomił o nich Zamawiającego przed upływem tych okresów

8. Wynagrodzenie Wykonawcy z tytułu wykonania niniejszej umowy jest wynagrodzeniem ryczałtowym, nie podlega podwyższeniu i obejmuje wszystkie koszty związane z wykonaniem umowy, w tym te których Wykonawca wcześniej nie przewidział.

Płatność faktury/rachunku będzie dokonana przelewem przez Zamawiającego z jego konta na rachunek Zleceniobiorcy określony na fakturze/rachunku w terminie do 14 dni.

Termin zapłaty liczony jest od dnia dostarczenia dokumentów rozliczeniowych tj. faktury/rachunku Zleceniobiorcy wraz z protokołem odbioru.

Dniem zapłaty jest dzień obciążenia rachunku bankowego Zamawiającego.

9. Kary umowne

- wiążącą formą odszkodowania będą kary umowne,
- Zamawiający jest zobowiązany do zapłaty Wykonawcy kar umownych za odstąpienie od umowy z przyczyn, za które Wykonawca nie ponosi odpowiedzialności – w wysokości 10% wynagrodzenia umownego,
- Wykonawca zobowiązany jest do zapłaty Zamawiającemu kar umownych:
 - za każdy dzień zwłoki w wykonaniu przedmiotu umowy w wysokości 0,1% wynagrodzenia umownego za przedmiot umowy (licząc od umownego terminu ich dostarczenia),
 - za zwłokę w usunięciu wad opracowania, w wysokości 0,3% wynagrodzenia - za każdy dzień zwłoki, licząc od ustalonego przez Strony terminu na usunięcie wad,
 - za odstąpienie od umowy przez Wykonawcę z przyczyn, za które ponosi on odpowiedzialność, w wysokości 10% wynagrodzenia umownego
- Wykonawca wyraża zgodę na potrącenie naliczonych kar umownych z należnego mu wynagrodzenia.
- Strony zastrzegają sobie prawo dochodzenia odszkodowania uzupełniającego do wysokości rzeczywiście poniesionej szkody.

10. Zamawiający może w każdym przypadku i każdym czasie odstąpić od niniejszej umowy, a w szczególności w razie wystąpienia istotnej zmiany okoliczności powodującej, że wykonanie umowy nie leży w interesie publicznym, czego nie można było przewidzieć w chwili zawarcia umowy, Zamawiający może wtedy odstąpić od umowy w terminie 30 dni od powzięcia wiadomości o tych okolicznościach.

Wykonawca może zażądać wypłacenia wynagrodzenia należnego mu z tytułu wykonanej do dnia odstąpienia części umowy.

W przypadku, gdy Wykonawca opóźnia się z wykonaniem przedmiotu umowy tak dalece, iż nie jest prawdopodobne, żeby zdołał wykonać wszystkie prace objęte niniejszą umową w terminie, Zamawiający uprawniony jest bez wyznaczania terminu dodatkowego odstąpić od umowy w całości lub w części także przed upływem terminu zachowując uprawnienie do naliczania kar umownych i odszkodowania przewyższającego te kary.


mgr Miroslaw Szymanek

FORMULARZ OFERTY

I.

Zarejestrowana nazwa (firma) Wykonawcy:.....

Zarejestrowany adres (siedziba) Wykonawcy z numerem kodu pocztowego:

ul.

kod ____ - _____ miejscowość

powiat województwo

Telefon: Fax:

NIP Regon

Internet:..... e-mail@

Nr rachunku bankowego.....

II.

Składając ofertę na **wykonanie Programu Funkcjonalno – Użytkowego pn. Rewitalizacja centrum Gogołowej** zobowiązuję się do wykonania przedmiotu zamówienia za **cenę ryczałtową:**

brutto **zł/m²** (słownie))

w tym% podatku VAT

cena netto: zł (słownie))

III.

Termin wykonania zamówienia do dnia **18.12.2017 r.**

IV.

1. Warunki płatności: płatność w terminie 14 dni od daty dostarczenia rachunku / faktury.
2. Oświadczamy, że uważamy się za związanych niniejszą ofertą na okres 30 dni licząc od dnia składania ofert podanego w SIWZ.
3. Oświadczamy, że zapoznaliśmy się ze Specyfikacją Istotnych Warunków Zamówienia i nie wnosimy do niej zastrzeżeń, zdobyliśmy wszelkie konieczne informacje do przygotowania oferty.
4. Oświadczamy, że zapoznaliśmy się z istotnymi dla Stron postanowieniami umowy określonymi w specyfikacji istotnych warunków zamówienia i zobowiązujemy się, w przypadku wyboru naszej oferty, do zawarcia umowy zgodnej z ofertą, na warunkach określonych w specyfikacji istotnych warunków zamówienia, w miejscu i terminie wyznaczonych przez Zamawiającego.
5. Oświadczamy, że przedmiot oferty jest zgodny z przedmiotem zamówienia.

.....
miejscowość i data

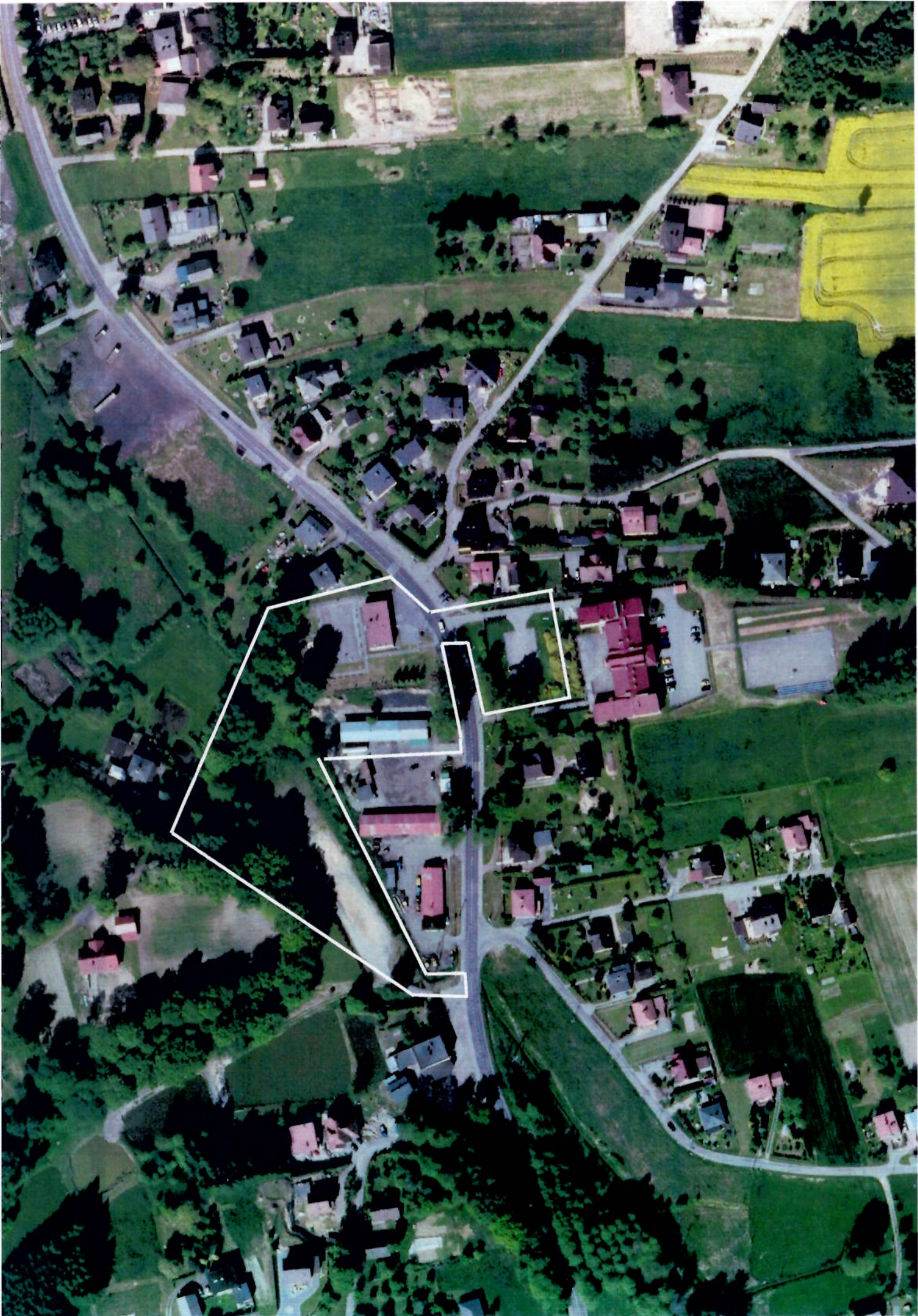
.....
*Podpis osoby/ypoważnionej
do reprezentowania Wykonawcy*

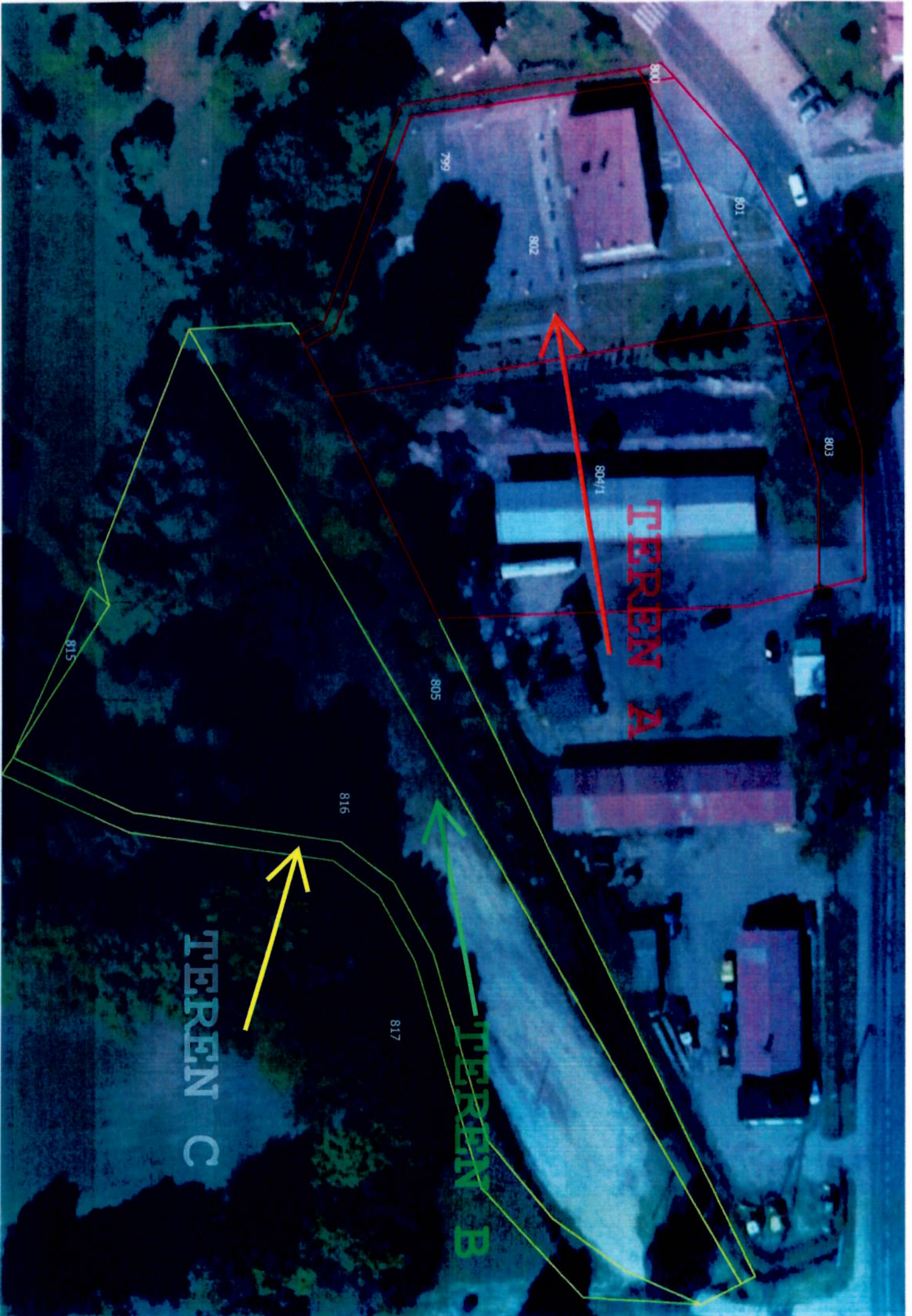
.....
miejsowość i data

OŚWIADCZENIE

Składając ofertę na wykonanie Programu Funkcjonalno – Użytkowego pn. Rewitalizacja centrum Gogołowej oświadczam, że moja firma posiada uprawnienia do wykonywania działalności w zakresie przewidzianym do realizacji zamówienia.

.....
pieczętka i podpis osoby
uprawnionej





TERREN A

TERREN B

TERREN C

799

802

800

801

803

804/1

805

815

816

817



TERPEN D

577

776

505