



# **PLAN ODNOWY MIEJSCOWOŚCI MSZANA**

**NA LATA 2009 – 2015  
GMINA MSZANA**

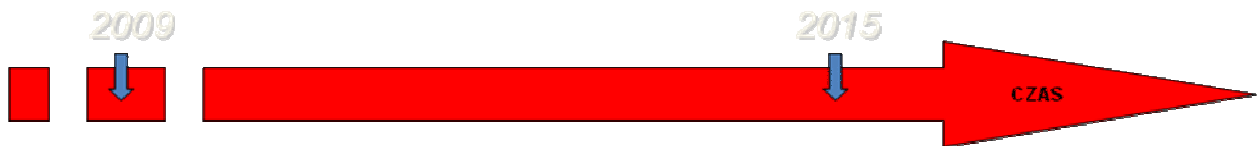
Mszana kwiecień 2011r.

## **SPIS TREŚCI**

- 1. OBSZAR I CZAS REALIZACJI PLANU ODNOWY MIEJSCOWOŚCI**
- 2. AKTUALNA SYTUACJA SPOŁECZNO-GOSPODARCZA NA OBSZARZE OBJĘTYM WDRAŻANIEM PLANU**
  - 2.1 KRÓTKI RYS HISTORYCZNY I DZIEDZICTWO KULTUROWE
  - 2.2 POWIERZCHNIA I POŁOŻENIE W KONTEKŚCIE REGIONU
  - 2.3 ŁAD PRZESTRZENNY
  - 2.4 OCHRONA ŚRODOWISKA
  - 2.5 GOSPODARKA I EDUKACJA
  - 2.6 SFERA SPOŁECZNA
- 3. ANALIZA SWOT**
- 4. WIZJA ROZWOJU MIEJSCOWOŚCI**
  - 4.1 OBSZAR O SZCZEGÓLNYM ZNACZENIU DLA MIEJSCOWOŚCI
  - 4.2 KIERUNKI ROZWOJU MIEJSCOWOŚCI
  - 4.3 ARKUSZ PLANOWANIA ZADAŃ
- 5. OCZEKIWANE WSKAŹNIKI OSIĄGNIĘĆ PLANU ODNOWY MIEJSCOWOŚCI**
- 6. SYSTEM WDRAŻANIA**
- 7. SPOSOBY MONITOROWANIA, OCENY I KOMUNIKACJI SPOŁECZNEJ**

## 1. OBSZAR I CZAS REALIZACJI PLANU ODNOWY MIEJSCOWOŚCI

Plan Odnowy Miejscowości Mszana jest dokumentem określającym strategię działań w sferze społeczno - gospodarczej na lata 2009–2015 dla sołectwa Mszana. Podstawą opracowania niniejszego dokumentu jest Plan Rozwoju Lokalnego Gminy Mszana przyjęty uchwałą Rady Gminy w Mszanie Nr XVII/40/2004 z dnia 21.07.2004r., Strategia Rozwoju Gminy przyjęta uchwałą Rady Gminy nr XXIV/5/05 z dnia 14.02.2005r, Studium uwarunkowań i kierunków zagospodarowania przyjęte uchwałą Rady Gminy Nr XI/64/2007 z dnia 24.09.2007r.



Plan Odnowy Miejscowości zawiera: charakterystykę miejscowości w której będą realizowane projekty, planowane kierunki jej rozwoju, inwentaryzację zasobów służącą ujęciu stanu rzeczywistego, mocne i słabe strony miejscowości, planowane przedsięwzięcia oraz harmonogram planowanych działań.

Plan Odnowy Miejscowości jest narzędziem dla podniesienia standardu życia i pracy na wsi poprzez realizację zadań inwestycyjnych podnoszących atrakcyjność wsi oraz rozwój społeczny miejscowości.

Niniejszy plan jest planem otwartym stwarzającym możliwość aktualizacji w zależności od potrzeb społecznych i uwarunkowań finansowych. Oznacza to, że mogą być dopisywane nowe zadania, może zmieniać się kolejność ich realizacji w zależności od uruchomienia i dostępu do funduszy UE.

Plan Odnowy Miejscowości jest dokumentem uchwalanym przez zebranie wiejskie oraz zatwierdzanym uchwałą Rady Gminy.

## 2. AKTUALNA SYTUACJA SPOŁECZNO-GOSPODARCZA NA OBSZARZE OBJĘTYM WDRAŻANIEM PLANU

### 2.1 KRÓTKI RYS HISTORYCZNY I DZIEDZICTWO KULTUROWE

Pierwsze wzmianki o Mszanie w tekstach źródłowych pochodzą z 1305 roku. Wtedy to Mszana istniała jako wieś założona na prawie niemieckim. Najazd tatarski z roku 1241 szczególnie dotkliwie zniszczył tereny księstwa opolsko-raciborskiego, w skład którego wchodziła Ziemia Wodzisławska. Można więc przyjąć, że została założona pod koniec XIII

wieku Ziemia Wodzisławska, a więc również Mszana pozostawała wtenczas we władaniu książąt opolsko-raciborskich. Wobec tego na spustoszonych terenach rozpoczęła się intensywna akcja osadnicza pod auspicjami księcia Włodzisława, a potem jego następcy Przemysława Raciborskiego. Nowe wsie mogły powstawać wówczas albo w pobliżu już istniejących wsi, albo po wykarczowaniu lasu.

Dogodne warunki klimatyczne oraz położenie w rejonie Bramy Morawskiej stanowiącej naturalny korytarz miały także znaczenie w historii rozwoju osadnictwa w tym rejonie.

Historyczne dzieje Mszany są trudne do odtworzenia nie tylko ze względu na ubogi zasób źródeł historycznych i niekompletność materiału historycznego. Przyczyniły się do tego niewątpliwie dzieje historii, czyli lata wielu wojen i powstań, które przetoczyły się przez Górny Śląsk, więc także i przez Mszanę. Wg kroniki F. Henkego (z 1864r.) wieś miała własną pieczęć gminną:

- Mszana Górna pieczęć przedstawiającą 4 kłosa zgięte w lewo, z sierpem
- Mszana Dolna pieczęć przedstawiającą złoty dzwon na niebieskim tle (ta pieczęć stała się godłem całej gminy).

Podział Mszany na Mszanę Dolną i Mszanę Górną dotyczy okresu od 1709 roku do połowy XIXw. We wcześniejszych i późniejszych dokumentach występuje jedna nazwa dla całej wsi. W XIX w. Mszana była jedną z najładniejszych, a nawet najlepiej gospodarczo rozwiniętych wsi ówczesnego powiatu rybnickiego. W 1855r. Mszana liczyła łącznie 757 mieszkańców. Dawny drewniany kościół wybudowany był na lokalnym wzniesieniu, stał prawie w środku wsi (pierwsza wiadomość o jego istnieniu pochodzi z 1447r.) został rozebrany w 1893r.

W 1986r. rozpoczęto budowę nowego neogotyckiego kościoła wg projektu p. Ebersa. 24 kwietnia 1898 roku dokonano poświęcenia nowego kościoła p.w. Św. Jerzego.

**Dziedzictwo kulturowe** jest istotnym elementem tożsamości społeczeństwa świadczącym o jego wielopokoleniowym dorobku. Zasoby dziedzictwa kulturowego należy rozumieć jako trwałe elementy zagospodarowania obszaru, bądź całe struktury przestrzenne o walorach historycznych, zabytkowych, estetycznych lub artystycznych. Rozwój osadnictwa na terenie gminy notowany jest od ok. 700 lat, a z pewnością zaczął się przed udokumentowanymi wzmiankami historycznymi. Jednakże spośród zachowanych wartości kulturowych osadnictwa na terenie Mszany wyróżnić należy:

1. Kościół parafialny p.w. Św. Jerzego w Mszanie neogotycki z 1898r. wraz z terenem wokół kościoła (cmentarz parafialny z 1 poł. XVIw.).
2. Kapliczka Św. Jana przy ul. Mickiewicza w Mszanie z 1887r. murowana

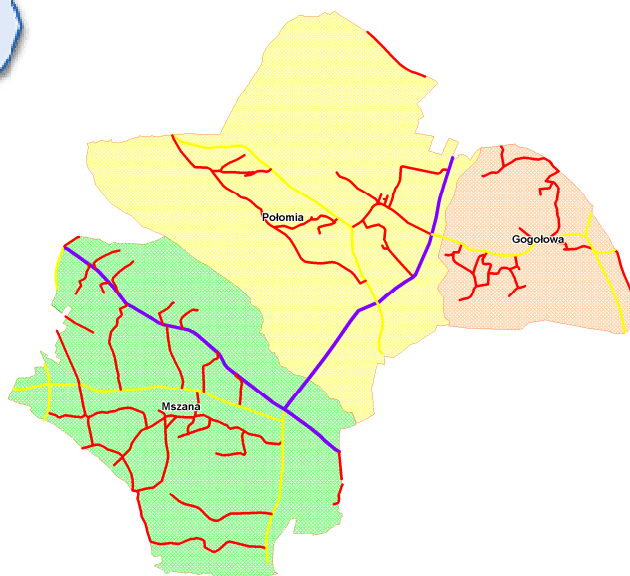
3. Krzyże przydrożne z XIXw. i pocz. XXw. (najstarszy z 1826r.) licznie występujące na całym obszarze gminy. Łącznie na terenie gminy zaobserwowano 32 krzyże przydrożne. Wszystkie poza drewnianym z ul Mickiewicza w Mszanie są krzyżami Męki Pańskiej.
4. Budynek dawnej szkoły przy ul. Moszczeńskiej w Mszanie (Mszańskie Granice)  
Na terenie gminy znajduje się szereg budynków, które uległy zniszczeniu ze względu na wystąpienia znacznych deformacji terenu wywołanych prowadzoną eksploatacją górniczą.

## 2.2 POWIERZCHNIA I POŁOŻENIE W KONTEKŚCIE REGIONU

Mszana położona jest w południowo-zachodniej części województwa śląskiego. W układzie geograficznym obszar miejscowości leży w kotlinie Raciborsko-Oświęcimskiej w południowo-wschodniej części Płaskowyżu Rybnickiego. Mszana obejmuje w swych granicach obszar o powierzchni 12,10 km<sup>2</sup>, liczy 3592 stałych mieszkańców (stan na dzień 31.12.2009r.). Pod względem administracyjnym Mszana jest jednym z trzech sołectw Gminy Mszana w powiecie wodzisławskim.



Rys. Położenie gminy na tle powiatu

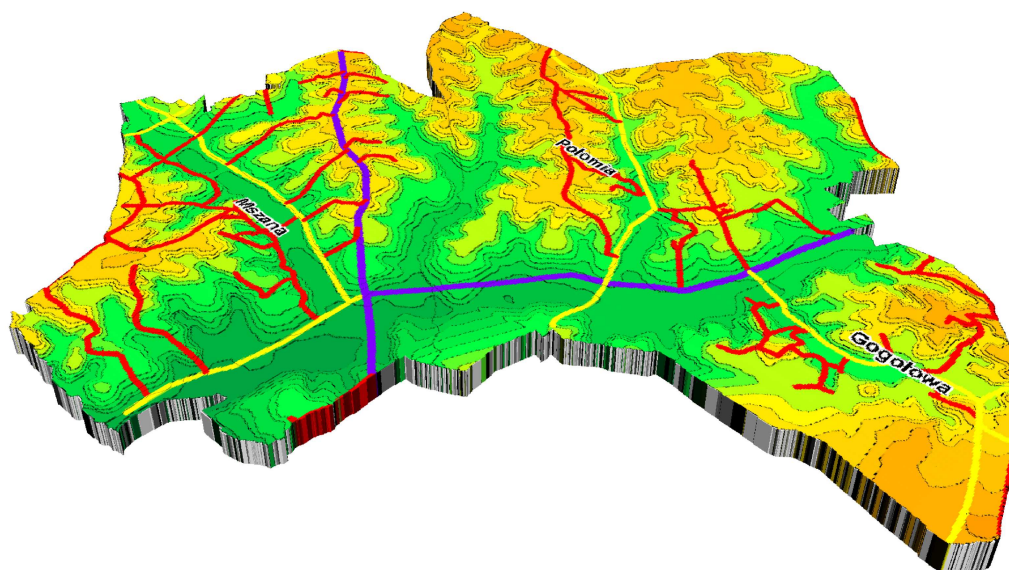


Rys. Podział terytorialny Gminy na sołectwa

Mszana graniczy od wschodu i południa z miastem Jastrzębie Zdrój, od południowego-zachodu z Gminą Godów, od zachodu z Miastem Wodzisław Śląski, natomiast od Północy z sołectwem Połomia.

### 2.3 ŁAD PRZESTRZENNY

Położona w południowej części Płaskowyżu Rybnickiego Gmina Mszana stanowi obszar silnie rozczłonkowany, wyraźnie odróżniający się rzeźbą od terenów sąsiednich. O jego odrębności morfologicznej decydują faliste powierzchnie wierzchniowe oraz liczne głęboko wcięte dolinki erozyjne, wyraźnie zaznaczające się w terenie.



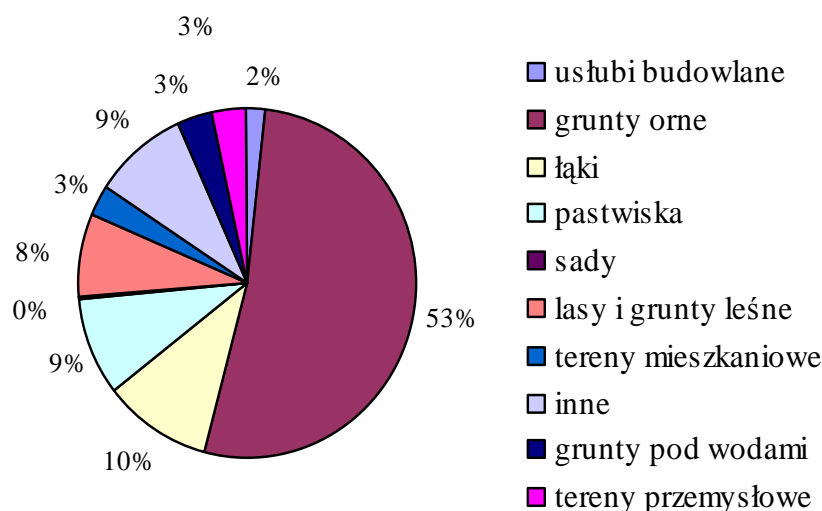
Rys. Ukształtowanie terenu gminy

Obszar Gminy wznosi się od południa (219m n.p.m. ) ku północy. Najwyższe naturalne wyniesienia terenu występują w Gogołowej (+287,3m n.p.m.) i Połomi (+287,3m n.p.m.). Deniwelacje terenu, które należą do najważniejszych elementów charakteryzujących rzeźbę są bardzo zróżnicowane. Położenie geograficzne i ukształtowanie terenu powodują na tym obszarze dużą zmienność i nieregularność stanów atmosfery, co wiąże się między innymi ze ścieraniem różnych mas powietrza.

**Użytki rolne** tworzące rolniczą przestrzeń produkcyjną gminy zajmują 2121 ha, co stanowi ok. 74% powierzchni jednostki administracyjnej. Teren gminy, a więc także Mszana, z wyjątkiem północnej części sołectwa Połomia i fragmentu północnej części sołectwa Gogołowa – leży w obszarze leja depresyjnego. W zdecydowanej większości grunty w jego obrębie należą do szczególnie podatnych na denudację naturogeniczną i uprawową. Najczęstszym stwierdzonym powodem degradacji gleb jest ich zasolenie i zawodnienie.

Przepuszczalność warstwy uprawowej na obszarze gminy określana jest jako zróżnicowana (w przewadze występują gliny i pyły o przepuszczalności słabej). Pokrywą gruntową w większości zajmują lekkie utwory lessopodobne o grubości w przedziale od kilku do kilkunastu metrów.

**Lasy** gminy pokrywają tylko niewielką jej część, bo około 244 ha, co stanowi 8% powierzchni ogólnej gminy. Są to wyłącznie lasy prywatne rosnące na stromych zboczach jarów i dolin rzecznych. Do terenów lasów zaliczono tereny objęte nadzorem nadleśnictwa, dla których sporządzone są plany urządzenia lasów oraz tereny zadrzewione. Tereny łatwej dostępne zostały wylesione i przeznaczone pod uprawy polowe. W południowej części Mszany występują **tereny przemysłowe** częściowo zadrzewione. Są to jednak niewielkie enklawy o łącznej powierzchni ok. 18 ha. Większość z nich jest znacznie zdegradowana, o zniszczonym runie, a warstwę krzewiastą tworzy głównie bez czarny.



Rys. 1 Procentowy udział gruntów gminy w strukturze użytkowania wg stanu na dzień 01.01.2004r Dane z Głównego Urzędu Geodezji i Kartografii w Warszawie

## 2.4 OCHRONA ŚRODOWISKA

Stan środowiska w ostatnim 10-leciu uległ zdecydowanej poprawie. Problemy ekologiczne, spowodowane w przeszłości ekspansywną gospodarką przemysłową regionu, wieloletnim zaniedbaniem, wysoką koncentracją przemysłu wydobywczego, energetycznego i hutniczego, stopniem rozwoju miast, gęstością sieci drogowych i kolejowych, należą do najpoważniejszych na tym obszarze.

W skali lokalnej problem jest nawet intensywniejszy, ponieważ źródła emisji oraz wytwarzania odpadów skoncentrowane są głównie na terenach miejskich aglomeracji katowickiej i rybnickiej. Poprawa warunków środowiska zwłaszcza na tych obszarach

stanowi kluczowy cel strategiczny województwa śląskiego. Podstawowym problemem regionu jest znaczne zanieczyszczenie gleby, powietrza i wody różnymi odpadami przemysłowymi.

**Najważniejszymi obszarami i obiektami przyrodniczymi** na terenie Mszany jest starodrzew grądowy w jarze w rejonie zachodniego końca ul. Ks. Styry, razem z niżej położoną naturalną łąką z wełnianką szerokolistną (*Eriophorum latifolium*). Można by dla tego terenu zaproponować formę ochrony w postaci użytku ekologicznego o nazwie „Buki” ze względu na kilkadziesiąt dorodnych buków o obwodach ponad 300m oraz starych dębów i robinii akacjowych. Na stoku znajduje się wypływ czystej wody o czym świadczy obecność w wodzie kielży zdrojowych. Na terenie gminy spotykane są torfowiska niskie (Dolina rzeki Kolejówki), gdzie rośnie storczyk szerokolistny oraz wełnianka szerokolistna. Ponadto występują łąki wilgotne w „Dolinie Szotkówki” z wełnianką szerokolistną i rdestem węzownikiem. Jedynym **pomnikiem przyrody** na terenie Gminy Mszana jest lipa drobnolistna (*Tilia mordata*), rosnąca w południowej części cmentarza w Połomi, wpisana do rejestru Wojewódzkiego Konserwatora Przyrody pod nr 121. Z gatunków zwierząt chronionych zaobserwowano chrząszcza biegacza fioletowego, 2-3 gatunki trzmieli oraz pazia królowej.

Na obszarze gminy **zbiorniki wodne** stanowią ważny element obiegu wody, gdyż zajmują niemal 1,0 % jej powierzchni. Są to głównie zalewiska w obrębie dolin rzecznych oraz zbiorniki w bezodpływowych nieckach osiadania. Na obszarze gminy istnieje również kilkadziesiąt niewielkich stawów rybnych o jednostkowej powierzchni rzadko przekraczającej 0,1 ha.

Analizując strukturę użytkowania gruntów można zauważyć, że największą powierzchnie gminy zajmują użytki rolne, a wśród nich dominują grunty orne. Wśród innych funkcji gruntów w gminie wyróżniają się: pozostałe grunty i nieużytki (w tym tereny przemysłowe i zwałowiska), łąki, pastwiska, lasy i grunty leśne.

Ludność zaopatrywana jest w wodę pochodzącą z ujęć znajdujących się poza jej granicami. Mieszkańcy gminy korzystają z lokalnych wodociągów oraz ze studni kopanych. Punktowe i obszarowe źródła zanieczyszczeń występujące obecnie w Mszańcu stanowią przede wszystkim ścieki socjalno-bytowe z zabudowy mieszkaniowej, ścieki deszczowe spływające z dróg, placów i stacji paliw, zanieczyszczenia spływające z pól, szczególnie w okresach po nawożeniu gruntów rolnych.



Ścieki deszczowe z dróg, placów i stacji paliw zanieczyszczają wody powierzchniowe głównie substancjami ropopochodnymi spłukiwanymi z nawierzchni dróg.

W roku 2000 Gmina rozpoczęła inwestycję liniową związaną z uporządkowaniem gospodarki wodno-ściekowej, polegającą na wykonaniu sieci kanalizacji sanitarnej w sołectwie Mszana. Stopień skanalizowania Mszany wynosi obecnie ok. 90 %.

Na terenie gminy obowiązuje system segregacji odpadów od 1998 roku. W roku 2000 gmina wprowadziła workowy system segregacji odpadów. Prócz cyklicznego wywożenia odpadów komunalnych na terenie Gminy prowadzona jest zbiórka odpadów wielkogabarytowych.

Gmina Mszana opiera system unieszkodliwiania odpadów przez lokowanie na składowisku. W zależności od firmy transportowej odpady deponowane są na składowiskach poza terenem gminy. W chwili obecnej na terenie gminy nie ma zlokalizowanych żadnych zakładów zajmujących się przerobem i unieszkodliwianiem odpadów.

#### Infrastruktura techniczna

Gmina Mszana prawie w 100% wyposażona jest w wodociągi (sieć wodociągowa administrowana jest przez Przedsiębiorstwo Wodociągów i Kanalizacji Sp. z o.o. w Wodzisławiu Śl.), kanalizację (wybudowana sieć kanalizacyjna administrowana jest przez Jastrzębski Zakład Wodociągów i Kanalizacji S.A.), gazociąg, dobrze rozwiniętą sieć średnich napięć wraz z dużą liczbą sieci transformatorowych oraz sieć telekomunikacyjną. Cała gmina leży w zasięgu trzech operatorów telefonii GSM. Prowadzone są prace nad szerszym dostępem do szerokopasmowego Internetu. Układ drogowy na terenie gminy jest również dobrze rozwinięty. Przez teren gminy przebiegają 2 drogi wojewódzkie (ul. Wodzisławska w Mszanie oraz ul. Wolności w Połomi). Układ komunikacyjny uzupełniają drogi powiatowe i gminne. Ogólny stan dróg na terenie gminy należy ocenić jako dostateczny, ale wiele z nich wymaga przebudowy ze względu na zły stan techniczny. Konieczna jest również budowa kilku odcinków nowych dróg. Obecnie na terenie gminy trwa budowa odcinka autostrady A-1 Świerklany – Gorzyczki, z którą wiąże się również rozwój gospodarczy gminy po otwarciu ww. odcinka. Na terenie gminy nie są prowadzone kolejowe przewozy pasażerskie.

#### 2.5 GOSPODARKA I EDUKACJA

Województwo śląskie jest jednym z najbardziej problemowych obszarów w kraju. Transformacja gospodarki pociąga za sobą restrukturyzację górnictwa i przemysłów

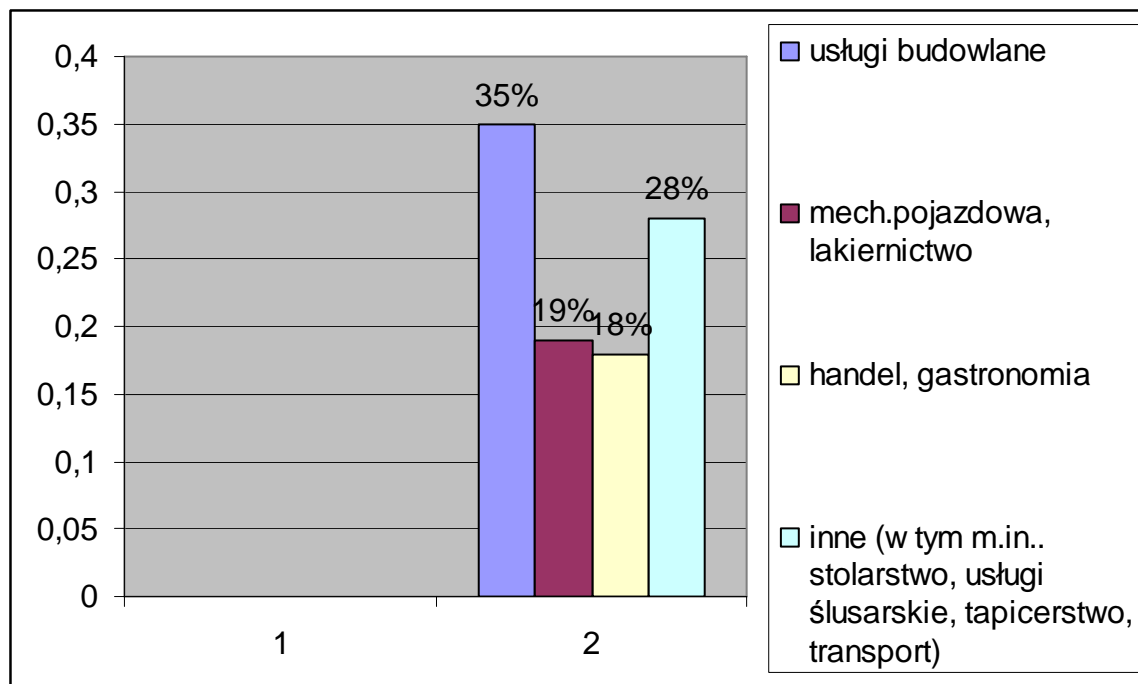
tradycyjnych. Biorąc pod uwagę liczbę miejsc pracy można stwierdzić, że region ten najbardziej ze wszystkich województw odczuwa przemiany gospodarcze.

Podkreślenia wymaga fakt, że gmina posiada dogodne położenie na osi znacznych rynków pracy – Wodzisławia Śl., Jastrzębia Zdroju, Rybnika i Żor.

Głównymi pracodawcami gminnej społeczności są kopalnie. Ich sytuacja finansowa rzutuje bezpośrednio na sytuację wielu rodzin, a także na budżet gminy, w której podatki i opłaty pobierane od kopalń stanowią istotny składnik. Gospodarka gminy trwale związana jest z działalnością Kopalni Węgla Kamiennego „JAS-MOS”, „MARCEL”, „ZOFIÓWKA” i „BORYNIA”. Zakłady dają zatrudnienie mieszkańcom gminy i okolic. W sposób znaczący restrukturyzacja sektora górnictwa węgla kamiennego ma znaczenie dla mieszkańców Gminy. Ograniczenie zatrudnienia w górnictwie oraz zwolnienia pracowników powodują zmniejszenie zatrudnienia w otoczeniu. Gmina boryka się również z problemami powstającymi w wyniku eksploatacji górniczej tj. degradacją środowiska i koniecznością jego rewitalizacji.

Biorąc pod uwagę strukturę i miejsce zatrudnienia mieszkańców wynika, że znaczenie i powiązania gospodarcze jednostki z otoczeniem wynikają z jej funkcji pozarolniczych tj. górnictwa oraz działalności małych i średnich przedsiębiorstw produkcyjnych, rzemieślniczych i usługowych. Wg struktury sektorowo-branżowej miejsc pracy na terenie gminy, na drugiej pozycji plasuje się działalność usługowa, w ramach której największą część zajmują usługi budowlane oraz mechanika pojazdowa.

Relacje gospodarcze gminy z sąsiedztwem wynikają więc z charakteru i branż działalności produkcyjnych prowadzonych przez przedsiębiorstwa zlokalizowane na jej obszarze. Zdecydowana większość działalności gospodarczych zarejestrowanych w okresie 2004-2008 należy do zakresu produkcji i usług podstawowych ukierunkowanych przede wszystkim na potrzeby mieszkańców gminy. Największa ilość podmiotów zarejestrowanych dotyczy działalności usługowej i handlowej, dopiero za nimi plasują się zakłady produkcyjne.



Rys. Podział branżowy przedsiębiorstw usługowych gminy Mszana 2009r. Dane UG

Patrząc na formę prawną przedsiębiorstw, najliczniejszą grupę stanowią osoby fizyczne. Śledząc rozwój przedsiębiorstw na terenie gminy, na przełomie ostatnich lat można stwierdzić tendencję spadkową.

Rok	2005	2006	2007	2008	2009
Ilość przedsiębiorstw	386	356	352	346	359

Tab. Liczba przedsiębiorstw gminy w latach 2005-2009. Dane Urzędu Gminy w Mszanie.

### Infrastruktura społeczna

Na terenie Mszany prężnie działają placówki edukacyjne na poziomie podstawowym i gimnazjum, przedszkole oraz Wiejski Ośrodek Kultury i Rekreacji. W poniższej tabeli pokazano charakterystykę szkół.

Placówka	Infrastruktura Techniczna	Zaplecze sportowe	Liczba uczniów

## Plan Odnowy Miejscowości Mszana

Zespół Szkół w Mszanie	Gimnazjum	Dwusegmentowy budynek szkoły z komunikacją poprzez łącznik, stołówka szkolna, podłączenie do kanalizacji sanitarnej, Internet, biblioteka, monitoring	sala gimnastyczna, boisko sportowe z trybunami, możliwość korzystania z krytej pływalni w Połomi,	346
	Szkoła Podstawowa			
	2 oddziały dzieci 6-letnich			
Gminne Przedszkole Publiczne w Mszanie		Nowoczesny budynek placówki, plac zabaw dla dzieci, stołówka,		25

Tab. Wykaz placówek oświatowych na terenie gminy. Dane Urzędu Gminy, 2009r

Ponadto na terenie sołectwa Mszana w bezpośrednim sąsiedztwie Wiejskiego Ośrodka Kultury i Rekreacji znajduje się muszla koncertowa z widownią, otwarty basen pływacki oraz Biblioteka publiczna (w budynku WOKiR Mszana), plac zabaw, budynek Ochotniczej Straży Pożarnej. Wymienione obiekty zlokalizowane są w centrum miejscowości, stanowiącej ważny punkt spotkań mieszkańców gminy i nie tylko. Warto dodać, że w rejonie tym znajduje się również kościół parafialny oraz cmentarz. Przy ulicy Sportowej znajduje się natomiast boisko sportowe klubu „Start” Mszana oraz Zespół Szkół w Mszanie. W pobliżu ww. obiektów znajduje się wielofunkcyjny obiekt, w którym mieści się Urząd Gminy, Ośrodek Pomocy Społecznej, publiczne przedszkole, ośrodek zdrowia, apteka, poczta, punkt kasowy banku. Można powiedzieć, że wszystkie wymienione wyżej obiekty i instytucje zlokalizowane są w centrum Mszany i stanowią strategiczny punkt miejscowości, decydujący o jej rozwoju. Brakuje natomiast parku lub tym podobnego miejsca służącego społeczności lokalnej oraz przyjezdnym, miejsca które stanowiłoby centralny punkt spotkań ludności i wypoczynku, a zarazem tworzyłoby przestrzeń publiczną przyjazną społeczeństwu i stanowiło pozytywny wizerunek miejscowości. Ważnym atutem Mszany jest jej położenie pomiędzy dwoma dużymi ośrodkami miejskimi – Wodzisławiem Śl. i Jastrzębiem Zdrój, które komunikacyjnie połączone są drogą wojewódzką ulicy Wodzisławskiej przebiegającej przez środek Mszany.

### 2.6 SFERA SPOŁECZNA

Liczba mieszkańców stałych Gminy Mszana w m-cu grudniu 2009r. wynosiła 7198 osób. Średnia gęstość zaludnienia w m-cu styczniu 2009 roku wynosiła około 223 osoby na 1km<sup>2</sup>, co nie odbiega zbytnio od gęstości zaludnienia w gminie z ubiegłych lat. Tabela zestawienie danych dotyczących struktury ludności w Gminie Mszana w poszczególnych latach wykazują, iż liczba mieszkańców w przeciągu 4 lat tj. od 2006 r. do 2009 r. zwiększała się systematycznie. Można także zauważyć, iż procentowo liczba urodzeń do liczby zgonów była również wysoka.

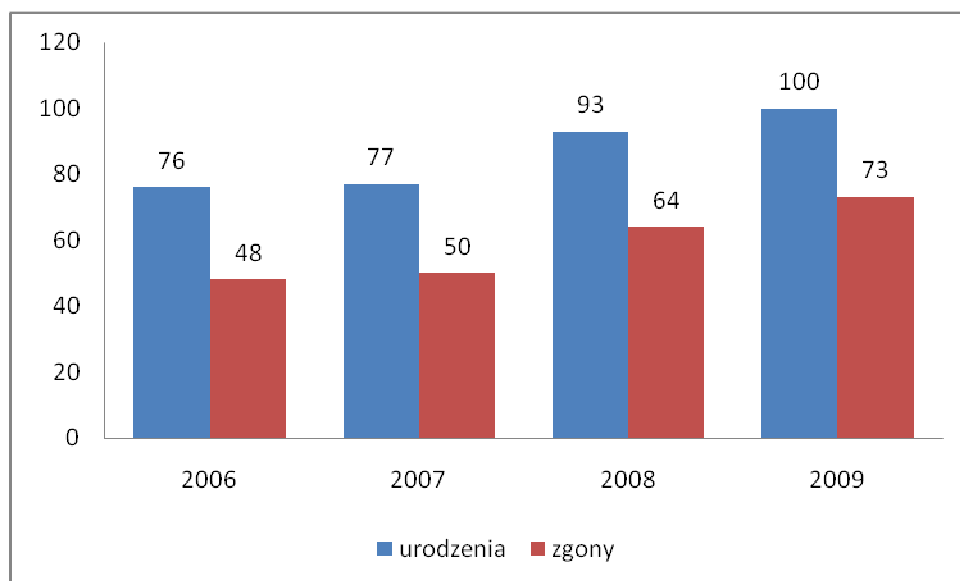
Mieszkańcy Gminy	Rok			
	2006	2007	2008	2009

## Plan Odnowy Miejscowości Mszana

Do 20 lat	1996		1925		1851		1841	
21-40 lat	2094		2125		2190		2246	
41-50 lat	1024		1023		1024		1041	
Od 51 lat	1905		1970		1981		2070	
<b>Razem mieszkańcy</b>	<b>7019</b>		<b>7043</b>		<b>7046</b>		<b>7198</b>	
	K-3525	M-3494	K-3554	M-3489	K-3548	M-3498	K-3627	M-3571
<b>W tym Mszana</b>	<b>3559</b>		<b>3551</b>		<b>3548</b>		<b>3594</b>	
W tym Połomia	2464		2494		2498		2571	
W tym Gogołowa	996		998		1000		1033	
Urodzenia	79		77		93		100	
Zgony	48		50		64		73	

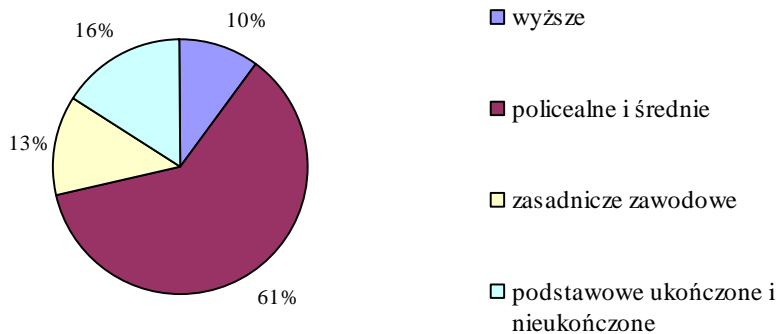
Tab. Dane z Ewidencji Ludności Urzędu Gminy Mszana (K-kobiety, M-mężczyźni)

Analizując ruch naturalny ludności, wg danych Urzędu Gminy w latach 2006-2009, Gmina Mszana odznaczała się dodatnim przyrostem naturalnym. Z powyższej tabeli wynika, że był on dodatkowo wspomagany dodatnim saldem migracji w w/w latach. Analizę migracji ludności oparto na obserwacji dwóch składowych tego procesu: napływu (zameldowania na pobyt stały) i odpływu (wymeldowania z pobytu stałego).



Rys. Przyrost naturalny w latach 2006-2009. Dane Urzędu Gminy

Większość mieszkańców Mszany, czynnych zawodowo, posiada kwalifikacje zawodowe związane z pracą w kopalni. Coraz więcej na rynku pracy jest także młodych emerytów górniczych, którzy charakteryzują się dobrym przygotowaniem technicznym. Jest to grupa osób, stale powiększająca się ze względu na restrukturyzację zatrudnienia w przedsiębiorstwach górniczych oraz przedsiębiorstwach związanych z górnictwem. Możliwości dochodowe i siła nabywcza rodzin utrzymujących się z pracy w górnictwie, wywierają wpływ na rozkwit i funkcjonowanie sektora usługowo – handlowego gminy



Rys. Struktura wykształcenia ludności gminy. Dane ze Spisu Powszechnego z 2002 roku.

### 3. ANALIZA SWOT

<b>mocne strony</b>	<b>słabe strony</b>
<ul style="list-style-type: none"> <li>· dobrze rozbudowana sieć telekomunikacyjna, wod-kan, energetyczna, gazociągowa</li> <li>· istnienie terenów inwestycyjnych</li> <li>· dobrze funkcjonująca placówka edukacyjna</li> <li>· rozwinięta baza rekreacyjna m.in. muszla koncertowa, basen otwarty.</li> <li>· występowanie w rejonie Mszany obszarów krajobrazowych o dużej wartości kulturowej,</li> <li>· korzystna lokalizacja Mszany</li> </ul>	<ul style="list-style-type: none"> <li>· zły stan techniczny obiektów sportowo-rekreacyjnych,</li> <li>· rozdrobnienie gospodarstw rolnych</li> <li>· trudne ukształtowanie terenu gminy</li> <li>· przemysłowe tereny zdegradowane</li> <li>· zły stan dróg publicznych i dojazdowych</li> <li>· brak uzbrojenia terenów inwestycyjnych</li> <li>· brak dobrej bazy dla działalności OSP</li> <li>· bezrobocie,</li> <li>· zwiększone natężenie ruchu drogowego</li> <li>· brak ogólnodostępnego Internetu</li> <li>· brak ogólnodostępnych boisk sportowych dla młodzieży i mieszkańców</li> <li>· niezagospodarowane obiekty kubaturowe gminne i prywatne</li> </ul>
<b>Szanse</b>	<b>Zagrożenia</b>
<ul style="list-style-type: none"> <li>· położenie Mszany na tle projektowanych inwestycji infrastrukturalnych: budowy autostrady, budowy drogi południowej</li> <li>· możliwość pozyskiwania funduszy</li> </ul>	<ul style="list-style-type: none"> <li>· zwiększanie się bezrobocia,</li> <li>· groźba likwidacji zakładów pracy</li> <li>· mała aktywność społeczeństwa</li> <li>· brak odpowiedniego ustawodawstwa i</li> </ul>

<ul style="list-style-type: none"> <li>· strukturalnych z UE,</li> <li>· tradycja i historia – kultywowanie zwyczajów, cykliczne imprezy</li> <li>· możliwości tworzenia nowych podmiotów gospodarczych, zwolnienia z konkretnych podatków</li> <li>· rozwój edukacji, dostosowanie do potrzeb mieszkańców</li> <li>· stworzenie systemu informacyjno-szkoleniowego</li> <li>· rewitalizacja terenów zdegradowanych</li> </ul>	<ul style="list-style-type: none"> <li>· zmienność prawa</li> <li>· emigracje młodych ludzi do innych regionów i krajów,</li> <li>· wchodzenie wyżu demograficznego na rynek pracy,</li> <li>· starzenie się społeczeństwa,</li> <li>· ekonomiczne rozwarstwianie się społeczeństwa,</li> <li>· wzrost zagrożeń patologia społeczną,</li> </ul>
--	---

#### 4. WIZJA ROZWOJU MIEJSCOWOŚCI

##### 4.1 OBSZAR O SZCZEGÓLNYM ZNACZENIU DLA MIEJSCOWOŚCI

Obszarem o szczególnym znaczeniu dla miejscowości i lokalnej społeczności jest centrum wsi, w którym zlokalizowany jest kościół oraz cmentarz, Wiejski Ośrodek Kultury i Rekreacji z amfiteatrem /w budynku znajduje się również biblioteka/, otwarty basen, mały plac zabaw, Ochotnicza Straż Pożarna. Wszystkie wymienione obiekty i tereny zlokalizowane w jednym miejscu, jakim jest centrum wsi skutkuje tym, że jest to obszar bardzo ważny dla życia miejscowej społeczności. Stanowi istotny punkt dla rozwoju wsi. Jest to obszar najliczniej odwiedzany przez mieszkańców, nie tylko lokalnych, z racji licznych instytucji zlokalizowanych w tym rejonie. W tym obszarze właśnie odbywa się większość imprez sportowych i kulturalnych. Jest to miejsce spotkań mieszkańców w różnym przedziale wiekowym i o różnych zainteresowaniach, miejsce sprzyjające zacieśnianiu więzi społeczności lokalnej, służący rozwojowi kulturalnemu, sportowo-rekreacyjnemu oraz obszar stanowiący wizerunek miejscowości i świadczący o jego atrakcyjności turystycznej. Brak jest jedynie w tym obszarze miejsca wypoczynku sobotnio-niedzielnego oraz miejsca służącego organizacji imprez o charakterze lokalnym. Bardzo istotne dla poprawy życia mieszkańców jest utworzenie w tym rejonie parku sołeckiego /którego w chwili obecnej brak w całej miejscowości, a mieszkańcy głównie młodzież i dzieci spotykają się na pobliskim amfiteatrze oraz na małym placu zabaw/, a który służyłby zacieśnianiu więzi lokalnej społeczności, stałby się miejscem sprzyjającym nawiązywaniu kontaktów społecznych, spotkań oraz wypoczynku, imprez integracyjnych i kulturalnych. Za budynkiem OSP zlokalizowany jest

plac służący jako parking oraz teren, który w chwili obecnej jest zaniedbany i porośnięty skupiskami drzew oraz krzewów. Zagospodarowanie tego miejsca na park sołecki, połączony architektonicznie z terenem wokół kościoła i budynku WOKiR zwiększyłoby atrakcyjność turystyczną, poprawiłoby również wizerunek centrum wsi. W przyszłości można teren ten połączyć architektonicznie z wielofunkcyjnym budynkiem Urzędu Gminy, ponieważ w chwili obecnej tereny te dzieli łąka oraz potok Mszanka.

#### 4.2 KIERUNKI ROZWOJU MIEJSCOWOŚCI

Generalne kierunki i uwarunkowania rozwoju Mszany zawarte są w następujących dokumentach rozwojowych Gminy: Planie Rozwoju Lokalnego i Strategii Rozwoju Gminy. Specyfika miejscowości w systemie gminy wymaga podkreślenia osobliwych (dla Mszany) uwarunkowań i kierunków rozwojowych.

Ze względu na posiadane przez Mszanę bazy sportowo-rekreacyjne w postaci boisk, basenu otwartego i ośrodka kultury, wieś ma duże możliwości rozwoju tej dziedziny życia dzieci, młodzieży i mieszkańców, jak również przyciągnięcia potencjalnych inwestorów. Niestety jednak obiekty te w chwili obecnej są w złym stanie technicznym i wymagają gruntownych remontów, przebudów i dostosowania do przyjętych standardów użytkowych. Dlatego jako priorytetowe traktowane będą w Mszanie te zadania, które pomogą w odnowie zaplecza sportowo-rekreacyjnego oraz polepszeniu warunków komunikacyjnych w gminie, czyli budowa i remonty dróg, chodników i ciągów pieszo-jezdnych. Ponadto Mszana w chwili obecnej uboga jest w place, miejsca spotkań mieszkańców, skwery, czyli istotne dla mieszkańców zaplecze pozwalające na rozwój społeczno-kulturalny, na zacieśnianie więzi społecznych, a także pozwalającego promować miejscowość. Takim zapleczem mógłby być m.in. park sołecki /teren zagospodarowany poprzez utworzenie ciągów pieszych, zieleni, obiektów małej architektury, oświetlenia parkowego/ utworzony w centrum miejscowości, a zlokalizowany w pobliżu ośrodka kultury, basenu otwartego i placu zabaw dla dzieci. Jak już wspomniano utworzenie parku w dużej mierze zaspokoiłoby potrzeby społeczne mieszkańców, stałoby się miejscem sprzyjającym nawiązywaniu kontaktów społecznych, spotkań oraz wypoczynku, imprez integracyjnych i kulturalnych.

Rozwój Mszany będzie realizowany w oparciu o koncepcję i wielofunkcyjności. Jego podstawowymi kierunkami będą:

- rozwój bazy rekreacyjno-sportowej,
- poprawa jakości życia mieszkańców,
- rozwój i poprawa lokalnej infrastruktury



## Plan Odnowy Miejscowości Mszana

- poprawa jakości i zwiększanie dostępności usług publicznych dla mieszkańców
- wyrównywanie szans edukacyjnych mieszkańców,
- uwypuklenie walorów Mszany i jej promocja w regionie.

## Plan Odnowy Miejscowości Mszana

### 4.3 ARKUSZ PLANOWANIA ZADAŃ

Lp	Priorytet, nazwa zadania, inwestycji, projektu	Termin realizacji	Cel lub przew. rezultaty	Źródła finansowania	Przewidywany koszt [zł]
1	Remont basenu otwartego przy WOKiR w Mszanie wraz z zagospodarowaniem terenu wokół basenu i remontem szatni.	2011-2012	<ul style="list-style-type: none"> <li>- wyremontowany basen i szatnia,</li> <li>- zagospodarowany teren wokół basenu,</li> <li>- poprawa bezpieczeństwa i estetyki obiektu,</li> <li>- wzrost zadowolenia mieszkańców,</li> <li>- lepsza baza sportowa w Mszanie</li> </ul>	Budżet gminy Środki unijne	Ok. 3.000.000 zł
2	Utworzenie parku sołeckiego w Mszanie przy ul. Ks. Tuskerka	2011-2012	<ul style="list-style-type: none"> <li>- utworzenie parku sołeckiego sprzyjającego rozwojowi kontaktów społecznych</li> <li>- poprawa estetyki i atrakcyjności turystycznej miejscowości</li> <li>- poprawa jakości życia mieszkańców</li> <li>- promocja miejscowości</li> <li>- wzrost zadowolenia mieszkańców</li> </ul>	Budżet gminy Środki unijne	Ok. 300.000 zł
3	Remont widowni przy boisku sportowym	2013-2015	<ul style="list-style-type: none"> <li>- wyremontowana widownia,</li> <li>- poprawa bezpieczeństwa i estetyki obiektu,</li> <li>- wzrost zadowolenia mieszkańców,</li> <li>- lepsza baza sportowa w Mszanie</li> </ul>	Budżet gminy Środki unijne	Ok. 82.000,00 zł
4	Budowa drogi - ul. Wesoła I	2010-2013	<ul style="list-style-type: none"> <li>- wybudowana droga</li> <li>- lepsza infrastruktura komunikacyjna wsi</li> <li>- zwiększenie bezpieczeństwa ruchu</li> <li>- wzrost zadowolenia mieszkańców</li> </ul>	Budżet gminy Środki unijne	Ok. 1.000.000,00 zł
5	Budowa drogi - łącznik ul. Kopernika i Mickiewicza	2010-2013	<ul style="list-style-type: none"> <li>- wybudowana droga</li> <li>- lepsza infrastruktura komunikacyjna wsi</li> <li>- zwiększenie bezpieczeństwa ruchu</li> <li>- wzrost zadowolenia mieszkańców</li> </ul>	Budżet gminy Środki unijne	Ok. 800.000,00 zł
6	Budowa drogi – ul. Wesoła II	2010-2013	<ul style="list-style-type: none"> <li>- wybudowana droga</li> <li>- lepsza infrastruktura komunikacyjna wsi</li> <li>- zwiększenie bezpieczeństwa ruchu</li> <li>- wzrost zadowolenia mieszkańców</li> </ul>	Budżet gminy Środki unijne	Ok. 1.000.000,00zł

## Plan Odnowy Miejscowości Mszana

7	Budowa drogi – ul. Dębowa	2012-2015	<ul style="list-style-type: none"> <li>- wybudowana droga</li> <li>- lepsza infrastruktura komunikacyjna wsi</li> <li>- zwiększenie bezpieczeństwa ruchu</li> <li>- wzrost zadowolenia mieszkańców</li> </ul>	Budżet gminy Środki unijne	Ok. 1.500.000,00 zł
8	Budowa wielooddziałowego przedszkola w Mszanie	2010-2012	<ul style="list-style-type: none"> <li>- wybudowanie przedszkola</li> <li>- wzrost zadowolenia mieszkańców</li> <li>- poprawa usług w zakresie oświaty i wychowania przedszkolnego w Mszanie</li> </ul>	Budżet gminy Środki unijne	Ok. 5.500.000 zł



## Plan Odnowy Miejscowości Mszana

- wzrost zadowolenia mieszkańców
- polepszenie oferty sportowo-rekreacyjnej oraz społeczno - kulturalnej
- rozwój Mszany

### **6. SYSTEM WDRAŻANIA**

System wdrażania Planu Odnowy Miejscowości Mszana jest realizowany w oparciu o system wdrażania pomocy strukturalnej Unii Europejskiej. Miejscowość korzystając ze środków finansowych funduszy strukturalnych Unii Europejskiej jest zobowiązana przestrzegać zasad i procedur wspólnotowych oraz rozporządzenia odnoszących się do poszczególnych funduszy strukturalnych.

Opracowanie Planu Odnowy Miejscowości w drodze konsultacji społecznych zostało powierzone pracownikom Urzędu Gminy Mszana.

Plan Odnowy Miejscowości Mszana będzie wdrażany przez Wójta Gminy, przy pomocy pracowników Urzędu Gminy, Rady Gminy, jednostek podległych, stowarzyszeń i kół oraz mieszkańców. Wdrażanie POM będzie się odbywało poprzez:

- przygotowywanie dokumentacji projektowo-kosztorysowej dotyczącej zadań ujętych w planie,
- przygotowywanie i składanie wniosków
- przeprowadzanie przetargów,
- realizację zadań zgodnie z określonymi wymogami,
- przygotowywanie informacji o realizacji projektów zawartych w POM,
- przedkładanie sprawozdań Komisjom Rady Gminy z realizacji zadań,
- przyjmowanie do realizacji nowych zadań zgodnych z oczekiwaniami społeczności lokalnej.
- aktualizacje Planu Odnowy Miejscowości Mszana.

### **7. SPOSOBY MONITOROWANIA, OCENY I KOMUNIKACJI SPOŁECZNEJ**

Monitorowanie przebiegu realizacji zadań ujętych w POM będzie realizowane przez Wójta Gminy, przy pomocy pracowników urzędu. Wójt Gminy będzie przedkładał Radzie Gminy, co najmniej raz do roku, w celu zweryfikowania i oceny dotychczasowej działalności i dokonania analizy postępu prac, informację w zakresie realizacji bieżących zadań Planu.

## Plan Odnowy Miejscowości Mszana

Plan Odnowy Miejscowości Mszana jest dokumentem otwartym i w zależności od potrzeb wynikających ze zmian uwarunkowań zewnętrznych i wewnętrznych może być aktualizowany. POM będzie aktualizowany i uzupełniany o kolejne zadania inwestycyjne. Przewiduje się aktualizację Planu w cyklu rocznym pod koniec roku budżetowego.

Wnioski dotyczące zmian w Planie mogą być składane z urzędu, przez radnych, organizacje i jednostki podległe, Rady Sołeckie i nieformalne grupy mieszkańców. Wnioski te powinny być kierowane do Wójta Gminy Mszana, a ewentualne zmiany będą nanoszone do Planu przez pracowników urzędu. Korekta dokumentu zostanie wdrożona w życie Uchwałą Rady Gminy.

Wykorzystanie pomocy w ramach funduszy strukturalnych zależne jest od poziomu świadomości o możliwościach pozyskania środków dla gmin. Konieczne jest więc kształtowanie pozytywnego wizerunku POM. Należy zadbać o to by odpowiednia wiedza, dotycząca projektów zawartych w Planie, została przekazana mieszkańcom Mszany. Będzie się to odbywało za pośrednictwem mediów, a także na zebraniach wiejskich.

Zadaniem strategii informacyjnej będzie:

- zapewnienie powszechnego dostępu do informacji o możliwościach uzyskania wsparcia w ramach funduszy strukturalnych dla wszystkich grup docelowych na terenie Mszany;
- zapewnienie bieżącego informowania o zakresie i wymiarze pomocy dla poszczególnych projektów i rezultatach działań na poziomie miejscowości i gminy;
- inicjowanie działań promocyjnych o zasięgu lokalnym;

W celu realizacji polityki informacyjnej wykorzystywane będą następujące instrumenty:

- Spotkania i prezentacje;
- Informowanie o projektach oraz ich promocja przez beneficjentów;
- Serwisy internetowe;
- Publikacje, broszury informacyjne, ulotki, reklamy, plakaty i inne materiały;
- Współpraca z mediami – radio, prasa,